



UNIVERSITE
CHAMBERY ANNECY DE SAVOIE

**Service Commun de la Documentation
et des Bibliothèques Universitaires**

Rapport d'activité 2011



Rapport d'activité 2011

1	Présentation	
1.1	Missions.....	2
1.2	Organisation.....	2
1.3	Histoire.....	3
1.4	L'année 2011 en quelques événements et quelques mots.....	4
2	Personnel	
2.1	Organigramme au 31 décembre 2011.....	5
2.2	Effectifs.....	6
2.3	Formation du personnel.....	7
3	Moyens	
3.1	Locaux.....	8
3.2	Informatique.....	8
3.3	Finances.....	10
4	Ressources documentaires	
4.1	Documentation numérique.....	12
4.2	Livres.....	13
4.3	Périodiques imprimés.....	14
4.4	Cartes.....	14
4.5	Conservation.....	14
4.6	Bibliothèques spécialisées.....	15
5	Activité	
5.1	Horaires d'ouverture.....	17
5.2	Entrées.....	17
5.3	Prêt.....	18
5.4	Formation des étudiants.....	19
5.5	Action culturelle.....	20
5.6	Communication.....	20
5.7	Participation à la vie de l'Université.....	21
5.8	Participation à la vie de la profession.....	21
6	Développement durable	
6.1	Qu'est-ce que le développement durable ?.....	23
6.2	Bâtiments.....	23
6.3	Transports.....	23
6.4	Déchets.....	23
7	Historique des principaux chiffres 2003-2011.....	24

1 Présentation

1.1 Missions

Le Service Commun de la Documentation et des Bibliothèques universitaires (SCDBU) de l'Université de Savoie a pour mission de garantir un accès efficace à une documentation pertinente pour toute la communauté universitaire de l'Université de Savoie, soit environ 12000 étudiants, 600 enseignants et enseignants-chercheurs (hors vacataires) et plus de 500 autres personnels.

Cette mission s'exerce en :

- préparant la politique documentaire de l'Université, coordonnant les moyens correspondants (en veillant à l'équilibre formation/recherche) et évaluant les services offerts aux usagers.
- fournissant un accès sécurisé et nomade à la documentation numérique pour tous les membres de la communauté universitaire
- faisant fonctionner une bibliothèque universitaire (BU) sur chacun des campus, offrant aux étudiants et aux enseignants-chercheurs un lieu de travail comprenant des ressources documentaires et une aide à leur utilisation
- coordonnant les bibliothèques associées, dans les composantes et laboratoires de l'Université
- formant les usagers à la recherche documentaire
- participant à la recherche sur l'information scientifique et technique (IST), à sa diffusion ainsi qu'aux activités d'animation culturelle, scientifique et technique de l'université.
- coopérant avec les bibliothèques qui concourent aux mêmes objectifs

1.2 Organisation

1.2.1 Structure

Le SCDBU est un service de niveau 1, placé sous l'autorité directe du Président de l'Université. Le SCDBU comprend cinq services de niveau 2, dont deux services centraux :

- **Service administratif**
Il assure en premier niveau la gestion administrative et financière du service, la gestion des personnels.
- **Service informatique documentaire**
Il assure la maintenance des matériels et applications informatiques (système intégré de gestion, LTSP, site web) et coordonne l'offre de documentation numérique transversale (notamment les 50 bases de données payantes).

et trois bibliothèques universitaires (BU) :

- **BU de Jacob-Bellecombette**
Elle dessert 4 351 étudiants et 162 enseignants/chercheurs (hors vacataires). Collections en droit, économie-gestion, histoire, langues et littératures, psychologie, sociologie et tourisme.
- **BU du Bourget-du-Lac**
Elle dessert 3 259 étudiants et 225 enseignants/chercheurs (hors vacataires). Collections en génie civil et bâtiment, géographie, informatique, mathématiques, physique, chimie, sciences de l'environnement, des matériaux composites, des sciences de la vie et de la terre et du sport.
- **BU d'Annecy-le-Vieux**
Elle dessert 4 424 étudiants et 219 enseignants/chercheurs (hors vacataires). Collections couvrant les domaines de l'économie, de la gestion, des sciences de l'ingénieur et de la communication.

1.2.2 Instances

Le Conseil documentaire, jusqu'alors Conseil de la documentation, présidé par le Président de l'Université, veille au bon fonctionnement du SCDBU.

Des commissions spécialisées documentation permettent aux correspondants actifs du SCDBU, aux directeurs de départements, aux responsables d'équipes et de laboratoires, aux représentants des étudiants, aux conseils des composantes et aux responsables pédagogiques de dialoguer avec les conservateurs responsables des BU et les personnels chargés des acquisitions et de la formation des usagers.

1.3 Histoire

Années 1960 Une bibliothèque universitaire (BU) est signalée à Chambéry, rue Marcoz. Sa directrice est Monique Casanova.

1973 - Installation dans un bâtiment neuf sur le campus de Jacob-Bellecombette et nouvelle directrice, Jacqueline Grellier.

1980 - Nouvelle directrice, Marie-Claude Brun.

1982 - Nouvelle directrice, Colette Commanay.

1985 - Le décret 85-694 du 4 juillet 1985 crée les Services Communs de la Documentation (SCD), qui intègrent les BU. Les statuts du SCD de l'Université de Savoie sont adoptés, puis remaniés plusieurs fois. La version en vigueur en 2011 est celle du 18 juin 1997.

Le système Mobibop permet une première informatisation du prêt. Il sera complété en 1988 par Mobicat pour le catalogage.

1990 - Le SCD participe au réseau de catalogage collectif international d'origine américaine OCLC (Online computer library center), jusqu'en 2001.

1995 - Ouverture d'une nouvelle bibliothèque universitaire sur le campus du Bourget-du-Lac.

1997-1998 - Informatisation intégrée avec le système Horizon de la société Dynix.

Rénovation et extension de la BU de Jacob-Bellecombette.

2000 - Le catalogue du SCD est consultable sur Internet.

En prévision de la future construction, affectation d'un poste de bibliothécaire sur le site d'Annecy-le-Vieux, dans la ferme du Bray rénovée, qui héberge le centre de documentation de l'IUT.

2002 - Suite à l'ouverture du réseau SUDOC (Système universitaire de documentation), le SCD, comme les autres BU françaises qui en étaient membres, quitte OCLC pour intégrer ce nouveau réseau de catalogage collectif.

Premier site web du SCD.

Nouvelle directrice, Simone Lamarche

2005 - La ferme du Bray est entièrement affectée au SCD et devient la BU du campus d'Annecy-le-Vieux.

Signature d'une convention avec le laboratoire EDYTEM (Environnements, Dynamiques et Territoires de la montagne) pour le dépôt d'un fonds documentaire de karstologie à la BU du Bourget, et son signalement dans le SUDOC et le catalogue du SCD. Ce fonds prend le nom de « Fonds Choppy », du nom du scientifique principalement à l'origine des collections.

2006 - Nouveau directeur, Alain Caraco.

Refonte du site web du SCD : www.scd.univ-savoie.fr

Signature d'une convention avec l'UFR IMUS (Institut de management de l'Université de Savoie) pour le signalement des fonds de la bibliothèque de son laboratoire, l'IREGE (Institut de recherche en gestion et en économie), dans le SUDOC et le catalogue du SCD

2008 - Signature d'une convention avec le laboratoire LLS (Langages littératures sociétés) pour le signalement des fonds de sa bibliothèque dans le SUDOC et le catalogue du SCD

2009 - Ouverture du portail d'archives ouvertes de l'Université de Savoie dans HAL (Hyper Articles en Ligne / CCSD, Centre pour la communication scientifique directe, CNRS) : hal.univ-savoie.fr.

Signature d'une convention avec Polytech'Savoie pour le signalement, dans le SUDOC et le catalogue du SCD, de quatre fonds documentaires : bibliothèque Polytech, laboratoires LISTIC (Laboratoire d'Informatique, Systèmes, Traitement de l'Information et de la Connaissance), et SYMME (Systèmes et Matériaux pour la Mécatronique) pour Annecy, laboratoire LOCIE (Laboratoire Optimisation de la conception et ingénierie de l'environnement) pour Chambéry (Le Bourget).

2010

Mise en oeuvre d'une solution pour l'utilisation nomade des ressources numériques à accès contrôlé : Shibboleth (pour les ressources compatibles). Passage en production de la solution LTSP (Linux terminal server project) pour la gestion du parc informatique public (BU Jacob et Bourget)

Signature d'une convention entre l'UFR CISM (Centre Interdisciplinaire Scientifique de la Montagne) pour le don de sa cartotheque au SCD et son intégration dans les collections de la BU du Bourget.

1.4 L'année 2011 en quelques événements et quelques mots

1.4.1 Instances

Le Conseil de la documentation s'est réuni deux fois, le 17 juin et le 12 décembre.

Les commissions spécialisées documentation se sont réunies sur chaque site : le 12 mai 2011 au Bourget du Lac et à Jacob-Bellecombette, le 19 mai à Annecy le Vieux.

1.4.2 Activités transversales

Suite à la parution du décret n° 2011-996 du 23/08/2011 relatif aux bibliothèques et autres structures de documentation des établissements d'enseignement supérieur créées sous forme de services communs, les statuts du SCD sont revus en 2011¹. Il choisit de prendre alors le nom de Service commun de la documentation et des bibliothèques universitaires (SCDBU).

A l'initiative du SCDBU, l'Université de Savoie signe la « Déclaration de Berlin² » sur le libre accès à la connaissance en sciences exactes, sciences de la vie, sciences humaines et sociales

Dépôt électronique des thèses avec gestion dans STAR (*Signalement des thèses électroniques, archivage et recherche*, assimilable à un dépôt légal des thèses électroniques).

Mise en place d'un serveur Moodle et premiers tests de formation avec Moodle

Première année de production de la solution LTSP pour gérer le parc informatique public des trois BU.

Refonte du site web (mise en service d'un outil de gestion de contenu « WordPress »).

Signature d'une convention avec l'Institut de la montagne pour le signalement des fonds de sa bibliothèque dans le SUDOC et le catalogue du SCD.

1.4.3 BU de Jacob-Bellecombette

Pendant les vacances d'hiver, remplacement des tables de la grande salle de lecture. Les nouvelles tables sont équipées de prises électriques (212 places, 1 prise par place). Prêt de câbles antivol pour les PC portables.

Présentation de HAL-Université de Savoie aux chercheurs de Jacob le 8 juin.

1.4.4 BU du Bourget-du-Lac

La cartotheque du CISM, intégrée à la BU, est inaugurée le 18 janvier. Son fonds documentaire est signalé dans le SUDOC et dans GéoRéseau (réseau des cartotheques et bibliothèques universitaires de géographie).

1.4.5 BU d'Annecy-le-Vieux

Le projet d'extension de la BU reçoit un avis favorable du Recteur de l'Académie de Grenoble le 18 février, confirmé par le Préfet de la Région Rhône-Alpes le 4 mars.

Prise en charge par le Conseil général de la Haute-Savoie de la maîtrise d'ouvrage. Livraison envisagée pour septembre 2014.

1 L'adoption des nouveaux statuts par le CA de l'université interviendra le 31 janvier 2012.

2 http://oa.mpg.de/files/2010/04/BerlinDeclaration_wsis_fr.pdf

2 Personnel

2.1 Organigramme au 31 décembre 2011

Services centraux

Directeur

Alain Caraco

Service administratif**Responsable administratif**

Roxane Hérin

Adjoints administratifs

Denise Bouvard
Alain Crivellaro
Séverine Lakhera-Bonnefoy *
Yolande Pignier
Joëlle Proner

Service informatique documentaire**Responsable informatique documentaire**

Gisèle Maxit

Responsable documentation numérique

Gaël Revelin

Ingénieur informatique

Hamid Makkasse

Bibliothèques universitaires

BU Jacob**Responsable de BU**

Michel Encrenaz

Bibliothécaires

Anne-Marie Gandy **
Audrey Stefani

Bibliothécaires adjoints spécialisés

Marie-Juliette Forgerit
Danièle Haller
Anna Kulesiak
Aneta Pairis
Marlène Pernet
Véronique Rochette
Catherine Verger

Magasiniers

Alain Carré
David Charrier
Sylvie Cudraz
Karine Girard
Bernard Merlin
Elisabeth Meuret
Sébastien Pont
Omelkher Saintin
Thérèse Verdun

Emplois étudiants

Carole Nehme
Isabelle Patroix

BU Bourget**Responsable de BU**

Mehdi Mokrane

Bibliothécaire

Natacha Cartant

Bibliothécaires adjoints spécialisés

Lucille Gay
Nicole Ramel

Magasiniers

Christelle Boisliveau
Sylvie Clarissou *
Nicole Debernardi
Jacques Garraud
Marie Hubert-Duez
Virginie Merlot
Mireille Pichon
Géraldine Saccoman
Pascale Schneider

Emplois étudiants

Ammar Adulhammid Rahal
Asmaa Tayebi

BU Annecy**Responsable de BU**

Nathalie Rajon

Bibliothécaires adjoints spécialisés

Isabelle Aulagner
Emilie Goyard
Chantal Mieusset

Magasiniers

Catherine Boucharlat
Dalila Cherdoud
Liliana Paiva
Rachel Rossat
Kim Vignoud

Emplois étudiants

Inès Bouzid
Issam Imesgouroune

* en CLM

** professeur certifié, en CLM

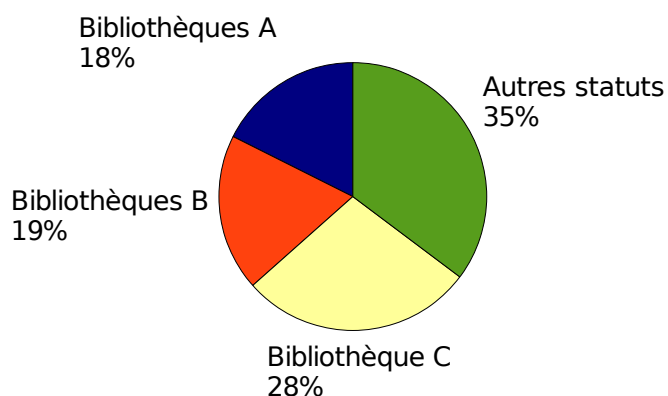
Véronique Griot, professeur certifié préparant le concours de bibliothécaire, est affectée pour l'année scolaire 2011-2012 au SCD : 2 jours BU Jacob, 2 jours BU Bourget, 1 jour préparation Médiat à Grenoble.

2.2 Effectifs

2.2.1 par statuts

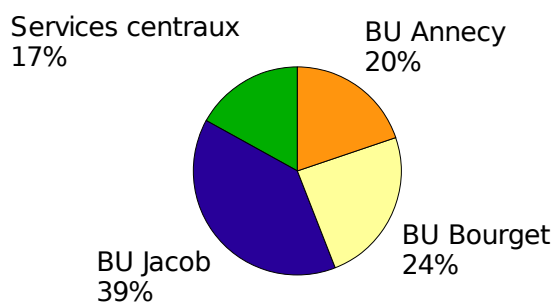
Statut	Personnes	Équivalent temps plein
Filière bibliothèques catégorie A	8	8,0
- dont conservateurs généraux	1	1,0
- dont conservateurs	4	4,0
- dont bibliothécaires	3	3,0
Filière bibliothèques catégorie B	9	8,6
Filière bibliothèques catégorie C	14	13
Filière administrative catégorie B	1	0,7
Filière administrative catégorie C	2	2,0
Ingénieur d'étude	1	1,0
Contractuels CDI	2	1,5
Contractuels CDD	10	9,0
Emplois étudiants*	6	1,8
Total	53	45,4

* : Les emplois étudiants participent aux actions de formation et aux permanences de service public (orientation bibliographique).



2.2.2 par services

Service	Personnes	Équivalents temps plein
Services centraux	9	7,7
BU Jacob	20	17,7
BU Bourget	13	11,0
BU Annecy	11	9,0
Total	53	45,4



2.3 Formation du personnel

2.3.1 Objectifs généraux

Dans le cadre du contrat quinquennal, le plan de formation du SCDBU vise à l'accroissement des compétences des personnels, pour une contribution la plus efficace à la réussite des étudiants, singulièrement par la formation à la recherche documentaire.

Les stages suivis, répondent d'une part aux besoins issus des projets portés par le SCDBU, d'autre part à ceux qui ont été synthétisés à la suite des entretiens professionnels (individuels et annuels).

De manière transversale, la formation du personnel est un enjeu fort pour assurer la qualité du service aux utilisateurs. Elle poursuit trois objectifs :

- améliorer le service par la mise à jour permanente des connaissances professionnelles et de l'environnement réglementaire, notamment autour des ressources numériques ;
- améliorer l'orientation et la formation des utilisateurs, notamment dans la méthodologie de la recherche documentaire ;
- améliorer la formation des contractuels et favoriser leur réussite aux concours de la filière documentation / bibliothèques / patrimoine. En 2011, les agents non-titulaires ont ainsi bénéficié de 50% du volume horaire consacré à la préparation des concours.

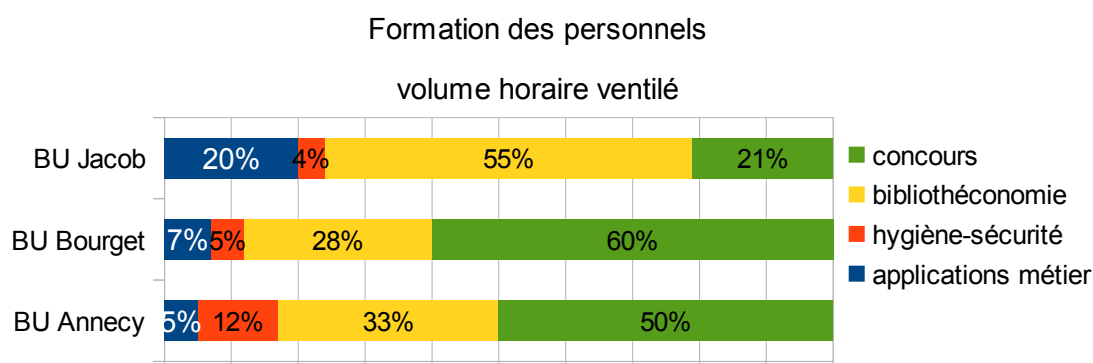
2.3.2 Réalisations 2011

Au-delà des formations dispensées par les organismes habituels (ENSSIB³, Médiat Rhône Alpes⁴ pour 1/3 du volume horaire total, URFIST⁵), le SCDBU organise des formations en interne. L'équipe du SCDBU accroît ses compétences pour la transmission des savoirs et des savoir-faire, notamment en s'appropriant les nouveaux outils d'apprentissage (Moodle) ou en prenant part à la communication (WordPress) :

- WordPress (38 agents, 57 heures),
- Moodle (21 agents, 72 heures dont 66 assurées en interne par 2 référents),

La pratique de la formation varie en fonction de la composition des équipes et les spécificités des sites (publics, positionnement dans le SCDBU) :

- les missions transversales des équipes de direction et des services centraux sont pour l'essentiel des contributions à la formation (incluant les interventions extérieures type table-ronde ou congrès),
- les équipes des BU ont deux profils d'usage nettement différenciés (graphique ci-dessous).



Une bibliothécaire lauréate du concours de la fonction publique d'Etat est administrativement affectée au SCD à compter du 1er novembre 2010. Elle suit cependant la formation initiale à l'ENSSIB jusqu'en septembre 2011 (plus de 360 heures d'enseignement).

3 Ecole nationale supérieure des sciences de l'information et des bibliothèques : <http://www.enssib.fr>

4 <http://mediat.upmf-grenoble.fr>

5 Unité régionale de formation à l'information scientifique et technique : <http://urfist.univ-lyon1.fr>

3 Moyens

3.1 Locaux

Service	SHON (m ²)	Places assises	Etudiants/places
Services centraux	165	(sans objet)	(sans objet)
BU Jacob	2 444	413	10,4
BU Bourget	2 300	360	8,6
BU Annecy	530	111	39,1
Total	5 439	884	13,3

SHON = surface hors œuvre nette. Les places assises comptées sont celles pour le public.

La fréquentation est habituellement plus forte en Lettres et Sciences humaines et sociales, d'où des besoins plus importants.

Même avec un profil d'usager moins exigeant en termes de places de consultation et de travail, la BU d'Annecy-le-Vieux apparaît nettement sous-dimensionnée (0,1 m²/étudiant, pour une moyenne de 0,7 m²/étudiant pour les autres BU du SCD). Le manque de place a aussi un effet négatif sur la valorisation des collections et la qualité de l'offre documentaire.

Un réaménagement de la BU d'Annecy a permis de réduire les nuisances sonores dans certains espaces, au détriment du nombre de places assises (30 places en moins, soit 1 sur 5). L'extension du bâtiment actuel est prévue dans le cadre du Contrat de Projet Etat-Région 2007-2013. Une première étude a été réalisée par le Cabinet Couzane fin 2009-début 2010. Le Conseil général de la Haute-Savoie a chargé le Cabinet Reflet d'une nouvelle étude de faisabilité et de l'assistance à maîtrise d'ouvrage. La livraison est espérée pour 2014, pour un futur bâtiment d'environ 2035 m² SHON.

3.2 Informatique

3.2.1 Applications

Système Informatisé de Gestion de Bibliothèque

Le SIGB Horizon et HIP, son complément pour le catalogue sur le Web (*Horizon information portal*), sont stables. La société SirsiDynix s'engage pour assurer la maintenance de ses produits. De nouvelles versions sont annoncées pour suivre les évolutions des systèmes d'exploitation et apporter de nouvelles fonctionnalités tournées vers les services web. Aucun nouveau produit innovant n'étant apparu en 2011, le SCDBU n'a donc pas été contraint d'accélérer ses travaux en vue d'un changement de logiciel.

En parallèle, le SCDBU a poursuivi ses échanges autour de Koha dans le cadre du Groupe de travail sur les SIGB libres⁶ et de l'association KohaLa⁷. En font partie notamment, trois SCD proches géographiquement, ayant migré vers Koha en 2010-2011 : Lyon 2, Lyon 3, et Saint-Etienne.

Gestion des postes publics

L'année 2011 a été la première année de production de la solution Linux Terminal Server Project (LTSP)⁸, déployée afin d'améliorer les services au public et de remplacer les applications de la société Archimed utilisées pour la sécurisation et l'interface des postes informatiques. AWD (Archimed Watchdoc, version 3.1) reste en service pour la gestion des impressions en réseau sur le parc public des imprimantes des BU.

La solution permet une gestion centralisée de l'ensemble du parc informatique destiné au public dans les trois BU, soit une soixantaine de postes, serveur et PC étant sous Linux

En 2011, le SICD 1 de Grenoble a adopté également cette solution, rejoignant ainsi le groupe de mutualisation du projet (SICD 2 Grenoble, DSI de l'Université Pierre Mendès-France, SCDBU Savoie, DSI Université de Savoie). Le groupe a ensuite commencé à réfléchir à la mise en œuvre d'une assistance commune.

Pour poursuivre le projet, deux dernières étapes restent à finaliser :

- la première concerne la gestion de la partie authentification (conformité avec la charte Renater) : si la couche articulation avec l'annuaire LDAP (Lightweight Directory Access Protocol) a été réalisée, il faut encore finaliser la solution pour les usagers du SCDBU extérieurs à l'Université,

6 <http://www.sigb-libres.info/>

7 <http://koha-fr.org/category/tags/association>

8 Linux terminal server project. Voir le détail du projet dans les rapports d'activité 2009 et 2010.

- la seconde concerne la gestion des impressions en réseau : une solution libre, alternative à la solution commerciale AWD d'Archimed, est toujours à rechercher.

Moodle

Au début du deuxième semestre 2011, le SCDBU a installé son propre serveur et créé l'environnement nécessaire à partir d'une machine virtuelle hébergée par la DSI. La mise en œuvre s'est appuyée sur la collaboration avec les informaticiens et utilisateurs de plate-formes d'autres composantes de l'Université.

La montée en compétence sur l'utilisation de ce nouvel environnement a commencé rapidement avec un groupe de travail animé par le responsable de la formation des utilisateurs et composé des personnels assurant des formations aux étudiants dans les trois BU et de membres de l'équipe informatique.

Le passage en production est prévu pour la rentrée de septembre 2012.

3.2.2 Ressources documentaires

Signalement des ouvrages dans le catalogue du SCDBU

La base de données⁹ accessible depuis le catalogue public continue à s'enrichir : 4559 notices ont été ajoutées en 2011. Le nombre de notices localisées dans le SUDOC provient de l'ajout des nouveaux achats et du retrait des documents désherbés.

Le signalement des ressources des bibliothèques associées représente une part importante des nouvelles localisations : 2893 notices pour la bibliothèque du laboratoire LLS (Langages, littératures, sociétés), 1327 notices pour les bibliothèques de Polytech et de ses trois laboratoires, LOCIE (Bourget), LISTIC et SYMME (Annecy). La BU du Bourget a commencé le signalement des fonds de la carthèque (intégration de collections venant de l'UFR CISM) avec 187 cartes (titres distincts pour 1800 exemplaires) ajoutées à la base.

Le désherbage des ouvrages (et la délocalisation de leur notice dans le SUDOC) réduit le nombre global de notices : de 2010 à 2011, on trouve ainsi 1969 notices localisées en moins à la BU de Jacob.

Signalement des bases de données sur le site de l'Université de Savoie

L'application AtoZ (Ebsco) propose un accès simplifié à 50 000 titres de périodiques électroniques sous forme de répertoire de ressources électroniques incluant les abonnements souscrits par le SCDBU.

Signalement des thèses numériques (catalogues SCDBU et SUDOC)

L'Université de Savoie, membre du PRES Université de Grenoble, participe au Collège doctoral unique. Le PRES ayant signé une convention STAR pour 2011-2013 avec l'Agence bibliographique de l'enseignement supérieur (ABES), le dépôt légal électronique des thèses a commencé au 1er janvier 2011. 495 notices de thèses ont été versées au catalogue en 2011.

3.2.3 Serveurs

SIGB (Système intégré de gestion de bibliothèque)

HP 9000 sous Unix avec SGBDR Sybase, renouvelé en 2008. Cette opération avait été l'occasion de passer d'Unix à Linux.

Accès public au catalogue (OPAC web)

Dell Power Edge 2950 sous Redhat Linux 4 ES, acquis en 2006, en prévision de l'évolution de l'application en 2007.

Contrôle du parc public et gestion des impressions en réseau

Un serveur Dell PowerEdge R610 sous Ubuntu 9.04 a été acquis pour installer la solution LTSP, Linux terminal server project, destinée à la gestion centralisée du parc informatique public.

Des deux serveurs Dell Power Edge 2600 sous Windows 2003, acquis en 2003 et utilisés auparavant pour la gestion en réseau des ressources sur cédérom et des impressions publiques, un seul demeure pour la gestion des impressions en réseau et comme solution de secours pour LTSP.

Serveur de fichiers

Dell Power Edge 2950 sous Redhat Linux 4 ES, acquis en 2006. Une gestion fine des droits d'accès en lien avec l'annuaire LDAP de l'Université a permis une organisation à plusieurs niveaux avec des répertoires communs à l'ensemble des personnels du SCDBU et d'autres partagés par différents groupes.

9 <http://bib.univ-savoie.fr:8080/ipac20/ipac.jsp?menu=search>

3.2.4 Postes de travail et imprimantes

Un programme d'allumage (parc public) et d'extinction automatique (parcs public et professionnel) est installé afin de faciliter les tâches des personnels, maîtriser la consommation d'énergie et améliorer la sécurité.

Service	Postes publics	Postes professionnels
Services centraux	(sans objet)	12
BU Jacob	27	23
BU Bourget	20	15
BU Annecy	10	10
Total	57	60

Pour le parc public, une imprimante en réseau par site. La gestion du parc informatique public est assurée par un serveur LTSP sous Ubuntu 9.04.

Pour le parc professionnel, impressions noir et blanc et une imprimante couleur pour chaque site. Les imprimantes individuelles (poste de travail) sont progressivement abandonnées au profit des seules imprimantes réseau, ce qui augmente la fiabilité du parc et améliore la gestion des ressources.

3.2.5 Assistance informatique

La maintenance de premier niveau confiée à un contractuel à 0,7 ETP entre février 2010 et avril 2011 n'a pas démontré la pertinence de cet emploi (difficulté de trouver des candidats qualifiés pour un mi-temps). Un appel à candidature en interne a alors circulé auprès des magasiniers de la BU de Jacob.

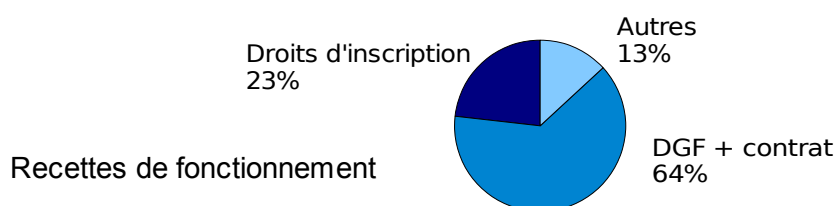
Après une formation à la maintenance du parc informatique et à l'assistance aux utilisateurs, la personne choisie contribue efficacement au bon fonctionnement du service depuis la rentrée 2011.

3.3 Finances

✍ Pour l'ensemble de ce chapitre, voir les chiffres détaillés dans l'historique en annexe.

3.3.1 Recettes

Recettes de fonctionnement	938 696 €
Recettes d'investissement	56 000 €
Capacité d'autofinancement	32 066 €



3.3.2 Dépenses

Dépenses documentaires	607 398 €
Autres dépenses de fonctionnement	240 088 €
Dépenses d'investissement	76 297 €

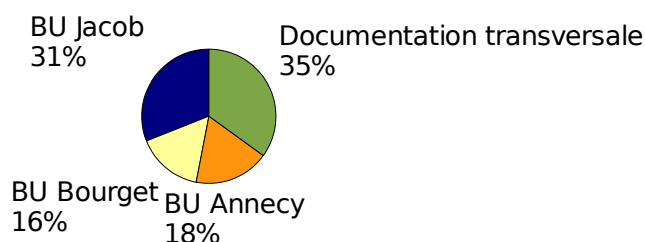
Les dépenses documentaires représentent 72% des dépenses de fonctionnement.

Le remplacement des tables de la BU Jacob a mobilisé presque 80 % de l'investissement : soit 59408 € en 2011.



4 Ressources documentaires

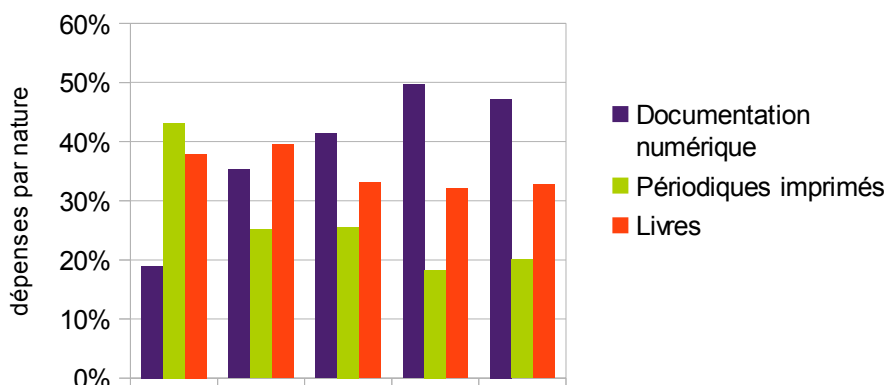
☞ Pour l'ensemble de ce chapitre, voir les chiffres détaillés dans l'historique en annexe.



Dépenses documentaires par centre financier

Les principales évolutions de la politique documentaire restent liées au développement des produits en ligne, en particulier l'offre de périodiques.

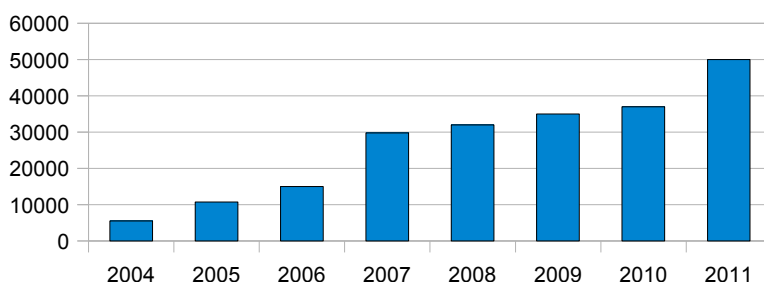
Répartition des dépenses documentaires



On voit que la part des périodiques imprimés baisse à mesure que l'offre numérique augmente, tandis que les dépenses pour les livres baissent puis se stabilisent.

Les achats de livres restent centrés sur la demande et les besoins à court terme, respectant la ventilation des crédits entre enseignement (65%) et recherche (35%) :

- choisir des titres parmi les publications courantes (50% du budget). Les achats consistent surtout à entretenir la fraîcheur des manuels, acheter des ouvrages de référence, et conserver la cohérence des collections (poursuite de séries déjà commencées) ;
- acquérir les publications prescrites par les enseignants chercheurs ou suggérées par les étudiants. La plupart des demandes sont suivies.



Nombre de titres de périodiques électroniques

4.1 Documentation numérique

L'offre se compose de ressources gratuites, librement accessibles via Internet et signalées par la bibliothèque, et de ressources acquises à titre onéreux.

4.1.1 Les ressources accessibles gratuitement

Les ressources gratuites signalées comprennent notamment : ArXiv, Eric, Europa, Gallica, HAL, INSEE, Isidore, LegiFrance, NumDam Maths, OAIster, Persée, PubMed, Revues.org, Wikipédia, World Development Indicators.

Le catalogue AtoZ signale environ 24000 titres « gratuits » dans notre bouquet (exceptés les thèses et les documents déposés dans HAL). Les statistiques disponibles signalent que 4402 articles en texte intégral ont été téléchargés sur <http://www.revues.org/> et 5939 sur <http://www.persee.fr>.

4.1.2 Les ressources diffusées par l'Université

L'Université de Savoie contribue au libre-accès à l'information scientifique et technique :

Archives ouvertes (HAL)

En collaboration avec le Centre pour la communication scientifique directe (CCSD) du CNRS, l'Université de Savoie a ouvert en 2009 son portail au sein de l'archive ouverte HAL (pour Hyper Article en Ligne) : hal.univ-savoie.fr

Cette démarche s'inscrit dans une politique plus large de l'Université de Savoie de soutien au développement du libre accès à la production scientifique, engagement qui s'est manifesté par la signature de la Déclaration de Berlin¹⁰ lors du Conseil Scientifique du 22 février 2011.

Le portail, né de la collaboration entre le Vice-Président du Conseil scientifique et le SCDBU, permet de consulter et de déposer sur un seul site l'ensemble des travaux scientifiques (articles, thèses, HDR, chapitres d'ouvrages, références bibliographiques, actes de colloques...) produits à l'Université.

La consultation peut se faire par laboratoire, par domaine, par auteur ou par type de publication. La syndication de contenus (flux rss) permet de suivre en temps réel la production scientifique de l'Université. Fin 2011, HAL Université de Savoie permet d'accéder à 6 630 notices et 1 997 documents en texte intégral.

La constitution d'un réseau de correspondants dans les laboratoires et des actions de formation se sont poursuivies en 2011. Le SCDBU sensibilise ainsi les chercheurs aux enjeux des archives ouvertes et à l'accès libre. Après celle du Bourget (sciences exactes) en 2010, une formation s'est tenue à Jacob-Bellecombette (sciences humaines et sociales) le 8 juin 2011.

Thèses de doctorat

Depuis janvier 2011, le dépôt des thèses soutenues au sein du Collège doctoral unique dépendant du PRES Université de Grenoble se fait sous forme numérique.

Les doctorants déposent deux fois leur thèse, avant et après soutenance (version avec corrections demandées par le jury), accompagnée des résumés, des mots-clés et des autorisations de diffusion dans l'ADUM¹¹, outil de suivi des doctorants développé par les universités de Montpellier et adopté par le PRES de Grenoble. En fonction des écoles doctorales dans lesquelles elles ont été soutenues, les services documentaires des établissements membres du PRES (SCDBU Savoie, SICD 1 et 2 de Grenoble) se répartissent ensuite le traitement des thèses dans l'application STAR. Ce sont les thèses de SISEO (Science et ingénierie des systèmes de l'environnement et des organisations)¹² qui sont traitées par le SCDBU.

STAR (Signalement des thèses électroniques, archivage et recherche) est un outil développé par l'ABES pour gérer le cycle de dépôt jusqu'à l'archivage pérenne au CINES, Centre informatique national de l'enseignement supérieur¹³. Il attribue une URL pérenne à chaque thèse, permet de signaler automatiquement les thèses dans le SUDOC et, avec l'accord du doctorant, d'exporter une version de diffusion dans HAL.

La thèse se trouve dans la base TEL¹⁴, *Thèses en ligne* (sous-ensemble de la base HAL du CCSD) et dans HAL Université de Savoie.

Pour les thèses dont la diffusion sur Internet n'a pas été autorisée, la consultation sur place est requise par la loi. A ces fins, les spécifications pour un intranet commun aux trois S(I)CD ont été définies en 2011. Il est à noter que l'école doctorale SISEO continue à demander le dépôt d'un exemplaire papier pour la consultation à la BU. Une sensibilisation des doctorants à l'intérêt de la

10 http://oa.mpg.de/files/2010/04/BerlinDeclaration_wsis_fr.pdf

11 <http://www.adum.fr/grenoble>

12 <http://siseo.univ-savoie.fr/>

13 <http://www.cines.fr/>

14 <http://tel.archives-ouvertes.fr/>

diffusion en libre accès de leur thèse est prévue lors d'une formation organisée par le PRES et dans le cadre du cours de méthodologie de la recherche documentaire de l'école doctorale.

4.1.3 Les ressources numériques payantes disponibles à l'Université de Savoie

L'offre

Le nombre de périodiques électroniques est en hausse constante (environ 26000 titres de périodiques numériques payants fin 2011). Ceci est dû :

- au développement de produits tels que CAIRN, dont l'offre croît régulièrement,
- à la souscription de nouveaux abonnements (*Mathematical Structures in Computer Science* demandé par le LAMA et financé par la BU du Bourget pour environ 600 €), et SAGE (5913 € sur le compte financier de la documentation transversale),

Ressources	coût	coût par article téléchargé
American Chemical Society	6 038,62 €	2,04 €
BSP-EconLit- Vente et Gestion	11 577,80 €	1,80 €
CAIRN	16 950,79 €	0,98 €
Jstor (<i>abonnement 2010</i>)	1 468,17 €	0,47 €
PsycArticles	7 620,00 €	0,74 €
Psychology and Behavioral Sciences Collection	2 089,00 €	0,41 €
PsycInfo	8 410,00 €	1,18 €
Royal Society of Chemistry	1 377,60 €	2,03 €
SAGE (<i>abonnement 2011</i>)	5 913,18 €	2,56 €
ScienceDirect	133 394,76 €	2,40 €
SpringerLink	3 620,11 €	0,52 €
Wiley	12 367,88 €	1,93 €

La documentation transversale pluridisciplinaire représente 45% du coût total (75% pour le seul ScienceDirect) et 42% des téléchargements d'articles (60 % pour ScienceDirect). Reed-Elsevier, éditeur de la base ScienceDirect, illustre la concentration industrielle du secteur et la dépendance relative des utilisateurs.

La consultation

153653 articles ont été téléchargés (+15,5% par rapport à 2010), sur un total de 208992 visualisations. Bases de données ou bouquets de revues, les statistiques sont inégalement accessibles. Parmi les 40 bases de données proposées aux inscrits de l'Université de Savoie, seules 17 donnent un accès systématique aux statistiques (type COUNTER). Les autres proposent une réponse à la demande.

Les enjeux

La documentation numérique est une ressource incontournable mais elle bouleverse des équilibres fragiles :

- les tarifs des fournisseurs sont libres et le marché est oligopolistique (voire monopolistique avec les accords d'exclusivité). Les offres contractuelles (augmentation exponentielle de certains tarifs, souscription pluri-annuelles) ne sont pas soutenables dans un contexte budgétaire de plus en plus contraint ;
- l'usage intensif (pertinence des sources, facilité de l'accès, puissance des outils de recherche) crée une forte demande sur ces produits.

On constate en 2011 une augmentation du coût de la documentation numérique de 15 % et de 8 % pour les périodiques imprimés, alors que le coût des monographies imprimées est stable.

4.2 Livres

Acquisition de 7286 nouveaux titres ; sur 201135 volumes, cela représente 3,6% du fonds. L'offre documentaire d'imprimés est donc stable, compte-tenu des éliminations.

A la BU du Bourget, les acquisitions de livres ont très légèrement baissé en 2011 en raison de la fin de l'attribution d'une subvention CNL (6900 € sur 3 ans pour des acquisitions dans les thématiques recherche environnement et montage).

La BU d'Annecy connaît des difficultés liées au manque de place. Les étagères saturées, aussi bien dans les salles en libre-accès qu'en magasin, et le renouvellement éditorial rapide de nombreuses thématiques (droit, économie, informatique) imposent un désherbage plus important que dans les autres BU.

4.3 Périodiques imprimés

Ensemble : 718 abonnements en cours, 21 nouveaux et 18 supprimés en 2011 pour des budgets d'abonnements en augmentation (de 111702 € en 2010 à 121155 € en 2011).

Les désabonnements ont concerné :

- des quotidiens étrangers,
- des titres recherche pour lesquels nous avons accès à une forme numérique,
- des titres non lus, qui ne correspondent plus à une recherche ou un enseignement.

Il subsiste des titres pour lesquels le SCDBU dispose à la fois de la forme papier et de la forme numérique. Il s'agit essentiellement de titres en français, à destination des étudiants. Ces titres sont étudiés au cas par cas pour une meilleure efficacité de la dépense documentaire.

Ainsi, la BU du Bourget a procédé au désabonnement de certains titres papier au profit de l'électronique (*Bulletin of volcanology*, *Microbial ecology*, *Sports engineering*), ce qui a permis de souscrire huit nouveaux abonnements (quatre en STAPS et quatre en Géographie). La BU d'Annecy a souscrit deux nouveaux abonnements (à peine 150 € à eux deux) en Information-Communication.

La hausse du coût des abonnements signifie une diminution relative de l'offre de périodiques imprimés, parallèlement à l'essor des ressources numériques.

4.4 Cartes

Le fonds de la cartothèque de la BU du Bourget est accessible au public depuis le 1^{er} mars 2011. Il est issu d'un don de 15000 documents cartographiques du CISM (convention signée en octobre 2010).

Les modalités de consultation et d'emprunt ont fait l'objet d'un règlement spécifique adopté en Conseil de la documentation. La plupart des documents sont en libre accès. Les enseignants disposent de cartes de lecteurs « TD » à la banque de prêt pour leur permettre d'emprunter des lots de cartes. Un service de réservation de cartes par courriel leur est proposé.

Le CISM a financé l'achat de mobilier spécialisé (en complément de l'ancien mobilier transféré à la BU). Le SCDBU a pris en charge l'aménagement de la salle (stores) et l'équipement des documents. L'équipement des cartes et le signalage dans le SUDOC se sont poursuivis en 2011 et se poursuivent en 2012 (1800 cartes et 7 livres au 31/12/11).

Les acquisitions conjointes de cartes entre le CISM et le SCDBU ont permis d'enrichir le fonds de 495 cartes en 2011. Des contacts locaux (Institut de géographie alpine de Grenoble, médiathèque de Chambéry) et nationaux (GéoRéseau) ont été initiés pour développer et valoriser le fonds.

4.5 Conservation

Le but est d'organiser rationnellement l'offre de documentation : faire de la place pour accueillir les nouveautés, retirer les ouvrages périmés ou en mauvais état. En 2011, 8820 documents ont été éliminés, soit 4,4% du fonds.

A Annecy, la surface de la bibliothèque nécessite d'adapter les critères de conservation. A partir de l'automne 2011 la mise en place d'un *plan de révision* de l'ensemble des collections a complété le désherbage courant. L'opération a débuté par les dictionnaires, grammaires, vocabulaires en langues étrangères (ouvrages cotés en 400) et une partie de l'Histoire-géographie (ouvrages cotés en 900). Quelques ouvrages (250) ont été réaffectés vers une autre BU de l'Université de Savoie.

Les ouvrages retirés des collections sont pilonnés. Quelques-uns sont donnés, sous réserve de répondre aux critères du destinataire : en 2011 quelques centaines d'ouvrages à la bibliothèque de Freneda (Algérie), quelques dizaines à l'ONG Bibliothèques Sans Frontières¹⁵. 148 livres dés herbés ont été donnés à l'automne 2011 à l'artiste Martine Fumex dans le cadre de son travail sur la pérennité du livre en tant qu'objet.

¹⁵<http://www.bibliosansfrontieres.org/>

4.6 Bibliothèques spécialisées

Parmi les missions du SCDBU figure la coordination des bibliothèques spécialisées, dans les composantes et laboratoires de l'Université.

4.6.1 Site de Jacob-Bellecombette

Faculté de Droit et d'Economie : CDPPOC

La bibliothèque du Centre de Droit Privé et Public des Obligations et de la Consommation : 69 m², 1 employé, 1700 livres, 40 périodiques, bases de données, 15000 € de budget documentaire.

Public : juristes (enseignants chercheurs, doctorants, M2).

Institut Savoisien d'Études Françaises pour Étrangers (ISEFE)

Le centre de documentation : 20 m², 1 employé (5000 livres, 8 périodiques, 1000 € de budget annuel d'acquisition).

Tout public : Ouvrages (usuels, auto-formation en langues, cinémathèque) permettant l'apprentissage du « Français Langue Étrangère ».

Lettres Langues Sciences Humaines : laboratoire LLS

Le laboratoire Langages Littératures Sociétés : 131 m², 1 employé, 16810 livres, 26 périodiques, 3835 € de budget documentaire.

Public : enseignants, étudiants justifiant d'un travail de recherche (à partir de L3).

Une convention, signée le 28 mai 2008, a lancé les opérations de signalement du fonds dans le catalogue du SCDBU et dans la base nationale SUDOC. La collection rassemble les fonds de la bibliothèque du CERIC (Centre d'Études et de Recherches Interdisciplinaires sur les processus de la Création), du CEFI (Centre d'études Franco-Italiennes), du CELCE (Centre d'étude des langues et cultures étrangères) et la bibliothèque d'histoire.

Le SCDBU mobilise un emploi contractuel pour épauler la documentaliste de la bibliothèque durant le travail rétrospectif. Le catalogage représente environ 700 notices bibliographiques traitées par mois depuis début 2010. En avril 2011, le nombre de documents catalogués dépasse la moitié du fonds, à la fin de l'année, on atteint 10586 documents signalés dans le SUDOC. La fin de l'opération rétrospective est donc prévue courant 2012.

4.6.2 Site du Bourget-du-Lac

Centre interdisciplinaire scientifique de la montagne (CISM) : cartoθήque

Suite à son intégration au SCDBU de l'Université de Savoie (BU du Bourget), la cartoθήque du CISM ne figure plus dans les bibliothèques associées.

Centre interdisciplinaire scientifique de la montagne (CISM) : laboratoire du CARTELL (Thonon-les-Bains)

Centre interdisciplinaire scientifique de la montagne : 120 m², 1 professionnel à temps plein, 6164 livres, 540 périodiques, 242 cartes, 3080 € de budget documentaire.

La bibliothèque du Centre Alpin de Recherche sur les Réseaux Trophiques des Ecosystèmes Limniques évolue en tenant compte des nouveaux usages documentaires des chercheurs. Le fonds documentaire sera redéployé vers d'autres bibliothèques (INRA à Sciez, BU du Bourget), en tenant compte de la cohérence des fonds, de l'obsolescence des contenus et de l'état physique des documents.

Les documents directement liés aux thématiques de recherche du laboratoire sont conservés à Thonon-les-Bains : une première visite en avril a permis d'estimer le fonds et d'évaluer les documents susceptibles d'intéresser les usagers de la BU, en sollicitant l'avis des responsables du CARTELL-Bourget. Une collaboration est envisagée pour le signalement du fonds dans le catalogue du SCDBU et le SUDOC.

Centre interdisciplinaire scientifique de la montagne (CISM) : laboratoire EDYTEM - Fonds de karstologie Choppy

Environnements, Dynamiques et Territoires de la Montagne : 15 m² dans les locaux de la BU, 1333 livres, 324 périodiques.

Partenariat du SCDBU et du laboratoire depuis 2005 pour organiser les modalités de dépôt à la BU Bourget du fonds Choppy, ainsi que son traitement et son signalement. Ce fonds spécialisé en karstologie et spéléologie, issu du legs des collections de Jacques Choppy, rassemble des monographies, des périodiques, des tirés à part, des cartes et des publications d'intérêt local. Le SCDBU encadre le catalogage dans le SUDOC, assure l'équipement et le rangement.

Jusqu'en août 2010, une contractuelle recrutée par le laboratoire effectuait les travaux environ trois mois par an avec l'encadrement technique du SCDBU. Après une interruption l'EDYTEM a recruté à la rentrée 2011 un personnel ITRF BAP F (documentation) dont l'une des fonctions est la gestion de ce fonds. Après formation de la personne recrutée, l'inventaire et le catalogage des fonds a repris avec régularité. On compte 1 458 documents catalogués à la fin 2011.

Polytech : laboratoire LOCIE

Laboratoire Optimisation de la Conception et Ingénierie de l'Environnement : 15 m², 233 livres, 10 périodiques, 200 € de budget documentaire.

Depuis la signature de la convention (avril 2009), le SCDBU assure le signalement du fonds dans le catalogue et dans la base nationale SUDOC (252 documents fin 2011). Le prêt est assuré par le laboratoire.

Sciences fondamentales & appliquées (SFA) : laboratoire LAMA

Laboratoire de mathématiques : 15 m², 757 livres, 43 périodiques, 2920 € de budget documentaire.

Institut de la Montagne

Une convention a été signée avec l'Institut de la montagne le 5 juillet 2011 pour le signalement de son fonds documentaire dans le catalogue du SCDBU et dans le catalogue national SUDOC.

4.6.3 Site d'Annecy-le-Vieux

IAE Savoie-Mont-Blanc

18 m², 1 bénévole, 774 livres, 20 périodiques, 3455 € de budget documentaire.

L'Institut de Management de l'Université de Savoie devient l'Institut d'Administration des Entreprises Savoie Mont-blanc en février 2011. Il délivre les diplômes de *Licence Information-Communication* et *master en Hypermédia et Communication* ; le *doctorat en Information et Communication* est proposé en collaboration avec des enseignants-chercheurs du pôle « Image et Information » du laboratoire en gestion et économie adossé à l'IAE, l'Institut de Recherche en Gestion et en Economie (IREGE).

Depuis la convention signée fin 2006, le fonds de cette bibliothèque associée est signalé dans le catalogue du SCDBU et la base nationale SUDOC (564 documents fin 2011). Le catalogage des acquisitions courantes est assuré par le SCDBU (112 nouveaux titres en 2011).

Polytech : laboratoires LISTIC et SYMME

Le centre de documentation occupe 75 m² et propose 5538 livres, 34 périodiques (863 € de budget documentaire), géré par 1 employé à mi-temps.

L'école d'ingénieurs s'appuie sur une double appartenance à l'Université de Savoie et au Réseau Polytech. Deux laboratoires (*Laboratoire d'Informatique, Systèmes, Traitement de l'Information et de la Connaissance* et *Laboratoire SYstèmes et Matériaux pour la Mecatronique*) sont implantés sur le campus d'Annecy-le-Vieux, un autre (LOCIE) est au Bourget-du-Lac.

Trois « bibliothèques » distinctes ont été créées dans le SUDOC afin que les trois fonds constitutifs de la bibliothèque puissent être aisément différenciés :

- « Bibliothèque Polytech' Annecy-Chambéry, site d'Annecy » : niveau *Enseignement*,
- « Bibliothèque SYMME » : niveau *Recherche*,
- « Bibliothèque LISTIC » : niveau *Recherche*.

Le déménagement de cette bibliothèque est intégré dans le projet d'extension de la BU d'Annecy. Depuis la signature d'une convention en 2009, le SCDBU signale le fonds dans le catalogue du SCDBU et dans la base nationale SUDOC. Une bibliothécaire assistante spécialisée est affectée à 0,4 ETP à cette opération initiée fin 2010 pour les livres et les revues. Fin 2011 le nombre de documents catalogués s'élève à 1442.

Pour le traitement, les livres sont progressivement réindexés selon la classification Dewey (utilisée dans les BU), les périodiques reclassés et inventoriés avant leur catalogage. Un inventaire sommaire des collections conservées dans les archives du SYMME a été réalisé.

Sciences fondamentales & appliquées (SFA) : laboratoire LAPP

Laboratoire de physique des particules : 210 m², 1 employé à temps plein, 4900 livres, 76 périodiques, 15000 € de budget d'acquisition.

5 Activité

5.1 Horaires d'ouverture

☞ Voir aussi les chiffres détaillés dans l'historique en annexe.

Les trois BU sont ouvertes 54h par semaine en moyenne en période normale. Pour 2011, l'ouverture proposée s'est étendue à 217 jours.

BU Jacob

Lundi à jeudi : la BU est ouverte de 8h00 à 19h00 (prêt et communications en magasin de 8h15 à 18h45).

Vendredi : la BU est ouverte de 8h00 à 18h00 (grande salle ouverte à partir de 10h30, prêt et communications en magasin de 10h30 à 17h45).

BU Bourget

Lundi à mercredi : 8h00-19h00

Jeudi et vendredi : 8h00-18h00

BU Annecy

Lundi à vendredi : 8h00-19h00

Horaires réduits tous site

Lundi à vendredi : 9h00-17h00

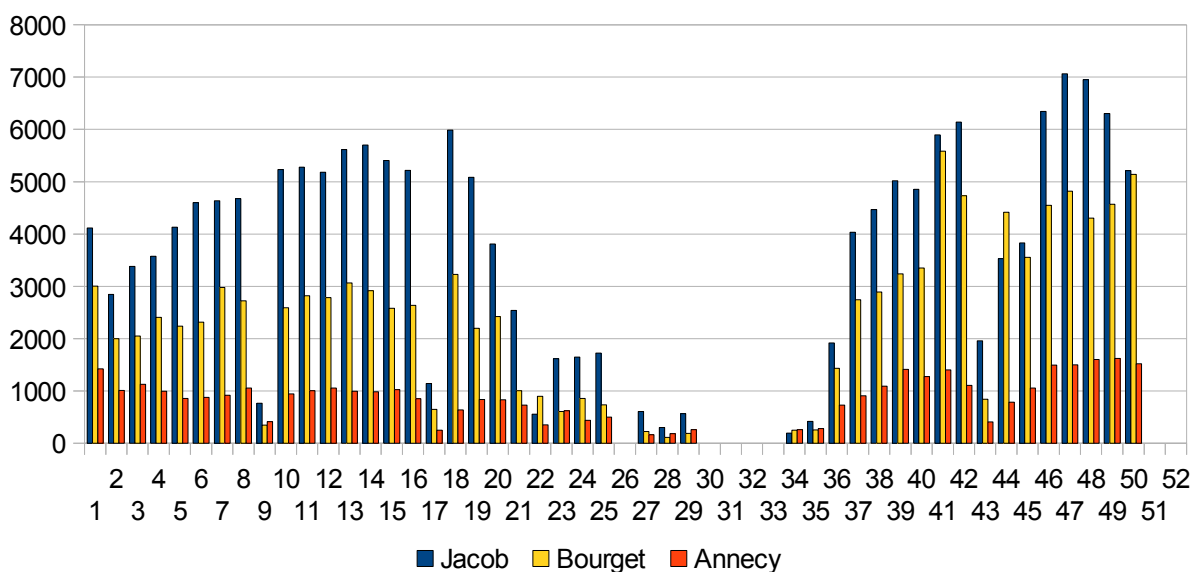
Ces horaires sont utilisés pour l'ouverture au public en périodes de moindre activité (avant la rentrée, pendant les interruptions pédagogiques, à la fin du deuxième semestre).

Fermetures

Outre les jours fériés, les BU sont fermées pendant les vacances de Noël (une dizaine de jours), pour le récolement (1 semaine début juillet) et pendant l'été (4 semaines à cheval sur juillet et août).

5.2 Entrées

Entrées hebdomadaires par BU en 2011

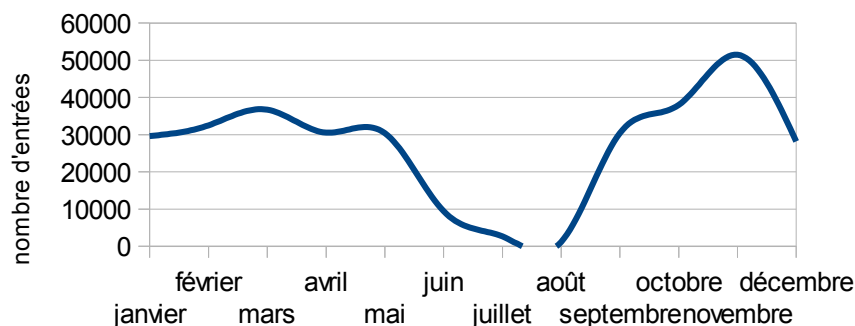


321189 entrées ont été enregistrées en 2011. On relève des profils d'usage différenciés selon le site (intensité variable de la fréquentation), à rapprocher du nombre d'étudiants présents, des capacités d'accueil et du type des enseignements dispensés.

Globalement, les entrées suivent une courbe annuelle reflétant l'activité étudiante (périodes de révision, vacances, fermeture des BU).

Entrées 2011

cumul des 3 sites



5.3 Prêt

☞ Voir les chiffres détaillés dans l'historique en annexe.

5.3.1 Prêt à domicile et communications magasin

Le prêt à domicile s'établit à 64323 pour 2011. Il a baissé de 36% depuis 2003 (101357 prêts). Les communications magasin avoisinent les 1000 transactions contre presque 9000 en 2006. Ces évolutions sont principalement dues au fort développement de la documentation numérique.

5.3.2 Prêt entre bibliothèques

☞ Voir les chiffres détaillés dans l'historique en annexe.

Prêt entre bibliothèques (PEB)

Le service permet d'obtenir des documents non disponibles (ouvrages, thèses, revues) à l'Université de Savoie auprès d'autres bibliothèques, françaises ou étrangères, de toute nature.

En 2011, 539 demandes ont été réceptionnées (satisfaites à 90%), 1134 émises (satisfaites à 93%). Le SCDBU est plutôt un émetteur de demandes (68% des demandes traitées pour des documents détenus hors du SCDBU Université de Savoie), sauf à la BU d'Annecy-le-Vieux (49%).

- les demandes se concentrent sur les livres (71%), sauf pour Le Bourget où la demande est équilibrée entre les supports (52% de demandes pour les périodiques).
- les demandes concernent les ouvrages étrangers à 47%, sauf pour la BU du Bourget où cette part représente 69% des demandes traitées.

Prêt navette entre les BU de l'Université de Savoie

Le prêt navette permet la circulation des documents au sein de l'Université de Savoie, entre les bibliothèques, BU et bibliothèques spécialisées.

A son retour, le document retourne à la bibliothèque d'affectation.

Le service est gratuit, la rotation se fait dans la semaine.

En 2011, le prêt navette a concerné 815 documents, soit à peine plus de 1 prêt sur 100.

5.4 Formation des étudiants

☞ Voir les chiffres détaillés dans l'historique en annexe.

5.4.1 L'offre de formation

Les BU proposent plusieurs types de formations en fonction des niveaux et des disciplines.

L'activité se concentre en début d'année universitaire et porte sur la méthodologie de la recherche documentaire. Les feuilles d'émargement permettent de valider l'assiduité des inscrits. En dehors de ce programme, tout enseignant peut solliciter un atelier à destination de ceux de leurs étudiants n'ayant pas encore reçu de formation à la méthodologie documentaire.

Par filière, tous les étudiants sont invités à suivre une sensibilisation à la recherche documentaire. Les petits groupes (maximum 20 personnes) visitent les locaux de la BU de leur campus, et visualisent sur écran les ressources du SCDBU et les sources principales pour la recherche documentaire de niveau universitaire (salle de réunion). Ils sont par la suite accueillis pour un atelier de recherche documentaire (salle informatique).

A partir de la L3 et du M1, l'organisation d'un mémoire et d'une bibliographie peuvent s'ajouter à des formations plus avancées.

5.4.2 Les indicateurs de la formation

La définition des indicateurs date de 2010. En l'absence d'antériorité exploitable, les chiffres 2011 représentent une valeur de référence jusqu'à la fin du contrat quinquennal.

étudiants primo-arrivants formés (%)

Public visé : tous les L1 et DUT1, les L3 de l'IAE, de Polytech et des licences professionnelles.

formations suivies par un étudiant (heures par étudiant)

Cumul horaire des formations réalisées rapporté au nombre d'étudiants présents : durée moyenne en heures.

formation dispensée par les formateurs (heures)

Cumul de la durée des interventions.

5.4.3 L'activité de formation en 2011

Indicateurs d'activité pour la formation à la recherche documentaire (2513 étudiants touchés en 2011) :

- le pourcentage de primo-arrivants formés : 55% (objectif visé pour 2015 : 70%) ;
- la durée moyenne des formations suivies par un étudiant : 1,65 soit 1h39 par étudiant (objectif visé pour 2015 : 2,5 soit 2h30 par étudiant) ;
- le nombre d'heures de formations dispensées par les formateurs : 351 heures (objectif visé pour 2015 : 480 heures).

La marge de progression est évidente mais elle repose pour partie sur certaines améliorations de l'offre de service.

5.4.4 L'amélioration de l'offre de formation

Le bon fonctionnement et le développement du service dépend des conditions matérielles et de l'implication de tous les acteurs (enseignants, bibliothécaires, étudiants). Perspectives pour l'amélioration du service :

- demander à toutes les filières de désigner des correspondants formation pour un meilleur lien avec les enseignants ;
- améliorer l'assiduité aux ateliers (ex. : feuille de présence, notation, créneau sur un cours de Méthodologie du Travail Universitaire (MTU) ;
- insérer les ateliers de recherche documentaire dans le cadre d'enseignements et de projets (exposés, mémoires) ;
- améliorer les compétences des bibliothécaires chargés de la formation (pédagogie et animation de groupe, connaissance et ressources documentaires spécialisée) ;
- disposer facilement sur tous les sites de salles de formation équipées (écrans individuels, écran de projection) et conformes aux exigences de sécurité.

5.5 Action culturelle

5.5.1 Festival du Premier roman

La BU de Jacob-Bellecombette a participé au Festival du Premier roman avec la constitution d'un groupe de lecteurs (étudiants et personnel). 9 rencontres du « comité campus » composé d'étudiants 2 mardis par mois d'octobre à avril.

Par ailleurs, les collections sont mises en valeur par des tables de présentation bi-mensuelles (sélections thématiques et des dernières acquisitions).

5.5.2 Expositions

Macro-photos de coléoptères (co-réalisée par la BU du Bourget avec M. Paul Pavlidès, de la Société d'Histoire Naturelle de Savoie). Installée à la BU du 3 janvier au 4 mars, cette exposition a ensuite été prêtée au CDI du lycée Louis Armand de Chambéry du 15 mars au 22 avril et a fait l'objet d'un travail pédagogique. Elle a également été exposée au Museum d'Histoire Naturelle de Chambéry lors de la Nuit des musées (14 mai).

Estampes de l'Artothèque de Chambéry de juin à décembre 2011 (BU de Jacob).

Exposition sur la chimie (*Centre de Culture Scientifique Technique et Industrielle*) accueillie à la BU du Bourget-du-Lac du 13 octobre au 4 novembre 2011.

Les artistes en scène, photos d'Ulysse Lefebvre lors de concerts à la salle Le Scarabée. Exposition réalisée par la MJC de Chambéry, accueillie à la BU de Jacob en octobre-novembre 2011.

5.5.3 Spectacle vivant

Depuis octobre 2011, une billetterie de l'Espace Malraux (scène nationale) est accueillie à la BU du Bourget tous les mardis de 12h à 13h30 à la BU. Des billets de spectacle à tarif réduit sont proposés aux étudiants.

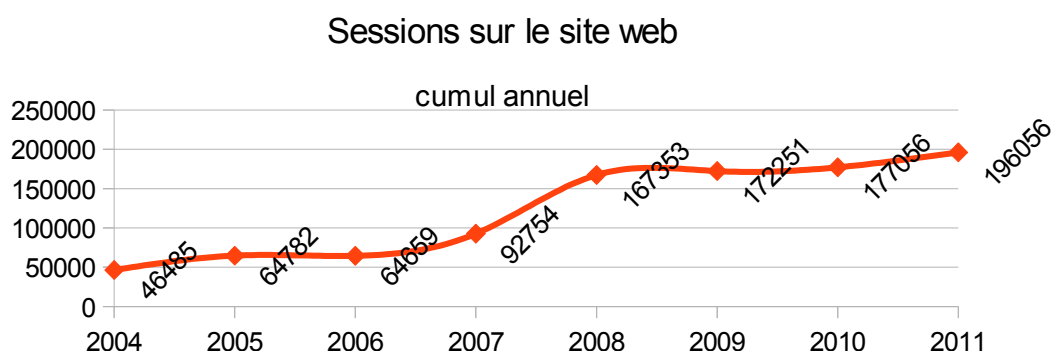
Les usagers du campus d'Annecy viennent à la BU réserver leurs places de spectacles à Bonlieu (scène nationale) à tarif réduit et emprunter le texte des œuvres jouées.

5.6 Communication

Le guide du lecteur sur papier, réduit à un signet, ne donne que les informations principales peu susceptibles de se périmier et invite à se reporter au site web du SCDBU pour les informations détaillées : www.scd.univ-savoie.fr.

Le site web du SCDBU, hébergé par la Division des systèmes d'information (DSI) de l'Université, sert de porte d'entrée dans le SCDBU. Il répond aux recommandations du W3C¹⁶ et donne accès aux ressources et actualités du Service commun de documentation de l'Université.

Le site a enregistré environ 200 000 ouvertures de session en 2011.



En 2011, son environnement informatique évolue avec le passage à l'utilisation de WordPress. Le recours à ce logiciel libre a pour objectif principal de fournir aux équipes un outil de gestion de contenus simple à prendre en main. Le but est de permettre à tous de participer à l'alimentation de la page d'actualités qui sert d'accueil au site web, en s'aidant de la *charte de publication*.

Un nuage de *tags* permet de retrouver les articles, une syndication est proposée. L'évolution du site est facilitée et il apparaît indispensable de donner suite à ce projet, en renforçant les contenus, améliorant la collecte de statistiques et permettant la consultation via les smartphones.

¹⁶ <http://www.w3c.fr/>

5.7 Participation à la vie de l'Université

Depuis l'adoption des nouveaux statuts de l'Université de Savoie consécutifs à la loi LRU, le directeur du SCDBU n'est plus invité aux trois conseils de l'Université et aux réunions des directeurs d'UFR. Il est cependant invité aux conférences de direction. Il est également membre de la Commission paritaire d'Établissement (CPE).

Les responsables de chacune des BU participent à la Commission de site de leur campus, accompagnés du directeur du SCDBU le cas échéant.

Les trois BU ont participé à la *Journée du lycéen* le 25 janvier 2011 et à la *journée portes ouvertes de l'Université de Savoie* le samedi 19 février 2011. Sur le campus de Jacob-Bellecombette, la BU a servi de point d'accueil principal de la manifestation.

Alain Caraco a participé à la table ronde "Les métiers de l'édition, des bibliothèques, de la documentation, de la librairie", organisée dans le cadre de la semaine de l'emploi de l'Université de Savoie, le 21 octobre 2011.

Alain Caraco a été chargé de représenter l'Université de Savoie au comité Développement Durable de la Conférence des Présidents d'Universités (CPU). Il fait également partie du Comité de pilotage du Plan de Déplacements de l'Université de Savoie (PDUS).

5.8 Participation à la vie de la profession

5.8.1 Accueil de stages

Du 28 février au 18 mars 2011, le SCDBU a accueilli un élève conservateur en formation à l'**ENSSIB** dans le cadre d'un stage de découverte.

Du 21 février au 18 mars, le SCDBU a accueilli à la BU de Jacob un bibliothécaire en formation à l'**ENSSIB** pour un « stage extérieur ». Son rapport a pour titre « Évaluation des collections patrimoniales et élaboration d'un plan d'action ».

A partir du 1er septembre, pour l'année 2011-2012, le SCDBU accueille une enseignante professeur certifiée de philosophie mise à disposition par le Rectorat dans le cadre d'une reconversion professionnelle.

5.8.2 Interventions

Gaël Revelin a animé l'atelier "Innover et réussir par l'échec" lors du BibCamp 2011 organisé par la **Bibliothèque Universitaire d'Angers**, le 15 janvier.

Gisèle Maxit est intervenue à l'**ENSSIB** (Villeurbanne) dans la formation initiale des bibliothécaires le 12 avril et le 12 décembre sur le thème des SIGB (systèmes intégrés de gestion de bibliothèques).

Gisèle Maxit est intervenue à l'**ENSSIB** le 20 avril dans le cadre de la formation initiale des élèves conservateurs (DCB 19) sur le thème des SIGB, puis le 21 septembre pour les élèves ayant opté pour le cursus « Parcours numérique ».

Gisèle Maxit est intervenue à l'**ENSSIB** le 21 novembre dans le cadre du stage « Logiciels libres en bibliothèque », organisé pour la formation continue des personnels de bibliothèques (fonction publique d'Etat et territoriale) : « SIGB libres : où en est-on en 2011 ? ».

Gaël Revelin est intervenu à l'**ENSSIB** le 6 décembre dans le cadre de la formation initiale des élèves conservateurs (DCB 20) lors d'une table-ronde "Et maintenant que vais-je faire ?".

5.8.3 Participation à des congrès

Gisèle Maxit a participé aux Journées d'études de la Fédération des Utilisateurs de Logiciels pour Bibliothèques, Documentation, Information (**FULBI**), « Faut-il les désintégrer ? », à Ivry, le 20 janvier, et « RDA », à Ivry, le 16 juin.

Gisèle Maxit et Gaël Revelin ont participé aux Dixièmes Journées **ABES** du 16 au 18 mai, à Montpellier.

Alain Caraco, Gisèle Maxit et Hamid Makkasse ont participé au **Symposium Koha** 2011, les 26 et 27 mai, à Lyon.

Gisèle Maxit a participé à l'assemblée générale de l'Association des utilisateurs des systèmes informatisés de SirsiDynix en France (**AUSIDEF**), les 30 juin et 1er juillet à Bordeaux.

Gaël Revelin a participé au 77ème congrès de l'**IFLA**, du 13 au 18 août, à San Juan (Porto-Rico).

Gisèle Maxit a participé à la Journée d'étude **Couperin** sur les outils de découverte, le 8 septembre, à Paris.

Alain Caraco et Gisèle Maxit ont participé au 41^e Congrès de l'Association des Directeurs et des personnels de direction des Bibliothèques Universitaires et de la documentation (**ADBU**), du 15 au 17 septembre, à Vannes. Nathalie Rajon a participé à la journée d'étude « Pédagogie universitaire et documentation », le 16 septembre.

Gaël Revelin a participé à la Biennale du numérique organisée par l'**ENSSIB** (17 et 18 octobre 2011) : échanges autour des enjeux, conceptions, usages, formes, innovations des processus de médiations et des liens entre les acteurs de la documentation numérique.

5.8.4 Participation à un groupe de travail national inter-professionnel

Les bibliothèques universitaires françaises travaillent en réseau (prêt entre bibliothèques, acquisition de ressources numériques, catalogage dans le SUDOC, groupes de travail spécialisés).

Au niveau régional, le SCDBU coopère avec les autres SCD du PRES Grenoble et l'Université numérique en région - Rhône-Alpes (coordination : Lyon 2)¹⁷ pour le partage d'outils, de contenus, et d'expériences sur la médiation des ressources auprès des publics.

Gaël Revelin est chargé pour **Couperin** de la négociation pour la ressource « Royal Society of chemistry » (RSC). Le consortium universitaire de publications numériques a pour mission principale, en collectant les besoins documentaires de ses membres, d'évaluer, négocier et organiser l'achat de ressources documentaires numériques (tarifs, contrats) pour l'enseignement supérieur et la recherche.

Gisèle Maxit a participé au groupe de travail initié par le PRES de Toulouse pour étudier les perspectives de réinformatisation et l'avenir des SIGB, puis à un séminaire animé par l'ABES le 16 mai « SIGB mutualisé ». Ce groupe de travail préfigure les travaux 2012 de l'**ABES** sur les systèmes de gestion de bibliothèques¹⁸.

Gaël Revelin a participé à un groupe de travail animé par l'**ABES** sur le signalement des ressources électroniques (16 mai 2011).

5.8.5 Les jeudis du livre (Mediat-Rhône-Alpes)

Mediat-Rhône-Alpes est l'un des douze centres régionaux de formation spécialisés dans les domaines des bibliothèques, du livre et de la documentation. Il a pour missions d'informer le public sur les métiers des bibliothèques, de concevoir et réaliser des actions de formation continue ; il assure une préparation aux concours des bibliothèques.

Les *jeudis du livre* sont un cycle de conférences dont les thèmes relèvent de la bibliothéconomie, des sciences de l'information et des technologies de la communication. Ils sont co-organisés par Mediat-Rhône-Alpes et certaines bibliothèques de la région.

En 2011, le SCDBU de Savoie a accueilli Alain Jacquesson pour sa conférence « Google Livres et le futur des bibliothèques numériques ». Le choix de l'intervenant, le sujet de la conférence et la logistique d'accueil sont portés par le SCDBU, la communication autour de l'événement est partagée, et le financement de l'opération est assuré par Mediat-Rhône-Alpes.

71 professionnels ont assisté gratuitement à la conférence. Cette action favorise la formation continue des bibliothécaires, à commencer par les personnels du SCDBU, valorise le service comme « producteur » de formation et contribue au rayonnement de l'Université de Savoie.

17 <http://www.univ-lyon2.fr/documentation/universite-numerique-en-region-rhone-alpes-unr-ra--398390.kjsp?RH=WWW1010>

18 <http://sgbm.abes.fr/>

6 Développement durable

Les chapitres sur le développement durable commencent à apparaître dans les rapports d'activité des bibliothèques. Le SCDBU ne prétend naturellement pas régler la question du développement durable à lui tout seul, mais il a son rôle à jouer, comme tous les acteurs de la société.

6.1 Qu'est-ce que le développement durable ?

Le développement durable est, selon la définition proposée en 1987 par la Commission mondiale sur l'environnement et le développement dans le Rapport Brundtland "un développement qui répond aux besoins des générations du présent sans compromettre la capacité des générations futures de répondre aux leurs."

Développement doit bien être entendu comme une réponse aux besoins économiques, sociaux et écologiques et non comme croissance infinie. Par exemple, il faut des BU suffisamment grandes et suffisamment ouvertes, mais il n'y a aucun intérêt à avoir une BU trop grande, ouverte à des heures où il n'y a personne sur le campus, sauf à augmenter le coût économique (masse salariale, fluides), social (emploi du temps des agents) et écologique (consommation d'énergie et émission de gaz à effet de serre) du service sans bénéfice pour la collectivité.

6.2 Bâtiments

Depuis 2007, quelques mesures organisationnelles (extinction automatique chaque soir, suppression d'ordinateurs très peu utilisés) ont permis de réduire la consommation d'énergie du parc informatique et de sensibiliser le personnel.

Cependant, la réduction de la consommation d'énergie des bâtiments ne pourra être massive qu'avec des travaux de rénovation, surtout à Jacob-Bellecombette, où les bâtiments datent d'avant les premières réglementations thermiques. A Annecy-le-Vieux, la future bibliothèque devra respecter le « Label très haute performance » et, si possible, les normes « Bâtiment basse consommation ».

6.3 Transports

Les principales mesures applicables au niveau du seul SCDBU (réduction du parc automobile de trois voitures de service à une seule, et usage quasi systématique des transports en commun) ont été prises dès 2007.

Aller au delà ne pourra se faire qu'au niveau de l'établissement. Conformément au décret n° 2006-1663 du 22 décembre 2006 et à la circulaire du 25 janvier 2007, l'Université de Savoie doit mettre en œuvre un plan de mobilité pour son personnel, incluant la promotion de la marche à pied, du vélo, des transports collectifs et l'incitation au covoiturage.

Un comité de pilotage, auquel participe le directeur du SCDBU, a préparé et mis en œuvre le Plan de Déplacements de l'Université de Savoie (PDUS).

6.4 Déchets

En 2009, une opération de sensibilisation au tri des déchets a été menée à la BU de Jacob-Bellecombette, avec l'aide de la Fédération Rhône-Alpes de Protection de la Nature (FRAPNA), et le nombre de bacs de collecte de déchets recyclables a été augmenté. Une borne de collecte des piles usagées a été mise à disposition du public de la bibliothèque.



Service Commun de la Documentation et des bibliothèques Universitaires

Historique des principaux chiffres

Sources : public à desservir, DRÖP (SISE) ; formation du personnel, Lagaf ; notices SUDOC, ABES ; finances, SIFAC ; autres données, ESGBU

	2003	2004	2005	2006	2007	2008	2009	2010	2011
Public à desservir									
Etudiants									
Site Jacob	5 594	5 219	5 018	4 847	4 847	4 464	4 114	3 991	4 351
Site Bourget	3 399	3 406	3 315	3 120	3 084	2 899	2 966	3 086	3 259
Site Annecy	3 360	3 498	3 539	3 710	3 604	3 700	3 955	4 285	4 424
Total	12 353	12 123	11 872	11 677	11 535	11 063	11 035	11 362	12 034
Enseignants et enseignants-chercheurs									
Site Jacob	170	170	171	173	140	177	180	172	162
Site Bourget	210	212	216	220	188	274	270	224	225
Site Annecy	187	190	196	198	176	224	219	218	219
Total	567	572	583	591	504	675	669	614	606
Personnel									
Effectif par statut									
Bibliothèques cat. A	8,0	7,9	7,9	7,9	6,9	7,8	7,8	7,0	8,0
- dont conservateurs généraux	0,0	1,0	1,0	1,0	1,0	1,0	1,0	1,0	1,0
- dont conservateurs	5,0	4,0	4,0	4,0	3,0	4,0	4,0	4,0	4,0
- dont bibliothécaires	3,0	2,9	2,9	2,9	2,9	2,8	2,8	2,0	3,0
Bibliothèques cat. B	8,8	8,8	8,7	8,5	8,5	6,8	8,8	6,6	8,6
Bibliothèques cat. C	15,9	15,0	15,8	14,8	11,9	12,9	14,7	14,7	12,8
Administration cat. A	0,0	0,0	0,0	0,0	0,0	0,0	0,0	0,0	0,0
Administration cat. B	1,0	1,0	1,0	1,0	1,0	1,0	1,0	0,7	0,7
Administration cat. C	4,6	4,8	4,6	4,6	4,6	4,6	3,5	2,5	2,0
Professeur certifié	1,0	1,0	1,0	1,0	1,0	1,0	1,0	0,0	0,0
Ingénieur d'étude	1,0	1,0	1,0	1,0	1,0	1,0	1,0	1,0	1,0
Contractuels CDI	0,0	0,0	0,0	0,0	0,0	0,0	0,0	0,0	1,5
Contractuels CDD	0,7	3,8	2,0	3,7	6,9	9,5	6,5	11,7	9,0
Emplois aidés	2,2	1,7	2,7	2,7	2,7	0,8	0,8	0,0	0,0
Emplois étudiants	1,3	3,0	2,5	0,5	2,4	1,7	2,1	1,9	1,8
Total	44,5	48,0	47,2	45,7	46,9	47,1	47,2	46,1	45,4
Effectif par service									
Services centraux	10,1	10,3	10,6	10,6	9,6	9,6	8,5	8,4	7,7
BU Jacob	17,6	18,2	16,7	15,9	18,0	17,7	18,0	16,8	17,7
BU Bourget	11,6	14,0	11,4	10,9	11,1	11,1	11,9	11,9	11
BU Annecy	5,2	5,5	8,5	8,3	8,2	8,7	8,8	9,0	9
Total	44,5	48	47,2	45,7	46,9	47,1	47,2	46,1	45,4
Formation du personnel									
Nombre de jours de formation initiale	1	0	0	0	0	0	0	30	N.C.
Nombre de jours de formation continue	38	156	215	182	164	87	122	154	N.C.
Nombre de jours de préparation aux concours	4	28	20	28	41	44	35	9	N.C.
Total	43	184	235	210	205	131	157	193	N.C.
Nombre de jour de formation par ETP	0,97	3,83	4,98	4,60	4,37	2,78	3,33	4,19	N.C.
Locaux									
SHON (m²)									
Services centraux	165	165	165	165	165	165	165	165	165
BU Jacob	2 444	2 444	2 444	2 444	2 444	2 444	2 444	2 444	2 444
BU Bourget	2 300	2 300	2 300	2 300	2 300	2 300	2 300	2 300	2 300
BU Annecy	530	530	530	530	530	530	530	530	530
Total	5 439	5 439	5 439	5 439	5 439	5 439	5 439	5 439	5 439
Places assises									
BU Jacob	411	387	387	387	399	404	409	413	406
BU Bourget	320	329	344	397	360	360	360	360	360
BU Annecy	120	116	126	136	142	142	142	142	111
Total	851	832	857	920	901	906	911	915	877

	2003	2004	2005	2006	2007	2008	2009	2010	2011
Informatique									
Postes de travail publics									
BU Jacob	35	36	36	34	27	27	26	27	27
BU Bourget	19	21	21	20	20	20	20	20	20
BU Annecy	2	4	11	10	10	10	10	10	10
Total	56	61	68	64	57	57	56	57	57
Postes de travail professionnels									
Services centraux	12	13	14	13	13	12	12	12	12
BU Jacob	27	27	28	26	27	28	27	23	24
BU Bourget	12	12	12	15	15	15	15	15	15
BU Annecy	3	4	9	10	9	9	10	10	10
Total	54	56	63	64	64	64	64	60	61
Notices localisées dans le SUDOC									
BU Jacob	81 706	85 198	90 098	94 271	97 705	101 035	103 046	103 408	101 439
BU Bourget	25 040	26 660	28 529	31 227	32 887	34 406	36 247	37 549	38 540
BU Annecy	13 522	18 160	21 888	25 620	26 946	28 538	29 970	31 112	31 983
Polytech Annecy (3 bibliothèques)	0	0	0	0	0	0	0	148	1 442
Bibliothèque du LOCIE	0	0	0	0	0	0	0	219	252
Fonds Choppy	0	0	0	280	716	887	1 213	1 400	1 458
Bibliothèque de l'IREGE	0	0	0	76	265	324	378	446	564
Bibliothèque du LLS	0	0	0	0	0	401	3 289	7 693	10 586
Bibliothèque électronique (thèses)	0	0	0	0	0	0	0	0	290
Total	120 268	130 018	140 515	151 474	158 519	165 591	174 143	181 975	186 534
Finances									
Recettes de fonctionnement									
Droits d'inscription ministériels	217 690 €	255 300 €	285 501 €	272 491 €	209 304 €	189 796 €	222 191 €	244 500 €	218 250 €
DGF	284 617 €	301 753 €	304 414 €	299 421 €	307 569 €	304 873 €	304 873 €	286 500 €	597 000 €
Contrat quadriennal	250 900 €	255 725 €	275 025 €	270 200 €	263 625 €	263 625 €	263 625 €	263 625 €	(inclus DGF)
CNL	0 €	24 125 €	27 985 €	27 985 €	0 €	8 602 €	8 603 €	8 603 €	0 €
Autres recettes de fonctionnement	68 725 €	44 379 €	57 739 €	22 672 €	120 097 €	112 596 €	127 803 €	106 046 €	123 446 €
Total	821 931 €	881 281 €	950 664 €	892 769 €	900 595 €	879 491 €	927 095 €	909 274 €	938 696 €
Recettes d'investissement									
Etat	0 €	0 €	0 €	0 €	0 €	0 €	0 €	0 €	0 €
Région	0 €	0 €	0 €	61 374 €	21 275 €	42 550 €	63 825 €	21 275 €	56 000 €
Autres recettes d'investissement	0 €	0 €	2 648 €	0 €	0 €	0 €	0 €	0 €	0 €
Total	0 €	0 €	2 648 €	61 374 €	21 275 €	42 550 €	63 825 €	21 275 €	56 000 €
Capacité d'autofinancement	22 933 €	44 001 €	58 070 €	72 187 €	87 974 €	63 114 €	43 810 €	33 013 €	32 066 €
Dépenses de fonctionnement									
Dépenses documentaires	648 143 €	363 671 €	603 995 €	606 637 €	529 632 €	563 502 €	588 335 €	610 530 €	607 398 €
Autres dépenses de fonctionnement	70 703 €	307 185 €	315 739 €	335 329 €	340 763 €	333 832 €	276 441 €	236 956 €	240 088 €
Total	718 846 €	670 857 €	919 735 €	941 966 €	870 395 €	897 334 €	864 776 €	847 486 €	858 091 €
Dépenses d'investissement									
Dépenses documentaires par centre									
BU Jacob	198 603 €	149 156 €	203 904 €	202 287 €	189 500 €	191 200 €	177 832 €	189 266 €	168 438 €
BU Bourget	151 795 €	90 283 €	157 499 €	173 171 €	126 457 €	109 490 €	114 254 €	97 570 €	103 219 €
BU Annecy	87 213 €	67 039 €	110 596 €	102 919 €	101 036 €	109 656 €	114 540 €	110 253 €	117 728 €
Documentation transversale	81 600 €	57 193 €	131 697 €	128 260 €	112 638 €	153 156 €	181 709 €	213 441 €	218 013 €
Total	519 211 €	363 671 €	603 695 €	606 637 €	529 632 €	563 502 €	588 335 €	610 530 €	607 398 €
Dépenses documentaires par nature									
Documentation numérique	116 668 €	87 526 €	75 555 €	128 605 €	100 137 €	198 965 €	243 188 €	302 997 €	285 459 €
Périodiques papier	237 586 €	37 498 €	231 712 €	230 654 €	228 084 €	141 732 €	150 388 €	111 702 €	121 155 €
Livres	164 920 €	237 452 €	295 182 €	246 726 €	200 681 €	222 630 €	194 759 €	195 831 €	197 791 €
Autres documents	38 €	1 195 €	1 246 €	652 €	730 €	175 €	0 €	0 €	2 993 €
Total	519 211 €	363 671 €	603 695 €	606 637 €	529 632 €	563 502 €	588 335 €	610 530 €	607 398 €

	2003	2004	2005	2006	2007	2008	2009	2010	2011
Ressources documentaires									
Documentation numérique									
Titres de périodiques électroniques	4 487	5 511	10 763	15 000	29 735	32 000	35 000	37 000	50 000
Sessions sur le site web du SCD	n.c.	46 485	64 782	64 659	92 754	167 353	172 251	177 056	196 056
BU Jacob									
Livres (ml)	3 954	3 106	3 005	3 082	3 162	3 222	3 222	2 634	2 574
- dont libre accès	1 403	1 382	1 492	1 509	1 584	1 692	1 700	1 436	1 450
Livres (volumes)	108 904	112 672	116 907	119 609	122 387	125 297	125 297	125 256	123 185
Périodiques (ml)	1 131	1 067	1 098	1 129	1 156	1 181	1 206	845	865
- dont libre accès	170	132	132	102	110	110	110	124	123
Périodiques (titres morts ou vivants)	1 170	1 213	1 198	1 027	1 034	996	996	979	973
Thèses (ml)	93	94	94	94	95	95	95	90	90
Thèses (volumes)	2 267	2 284	2 290	2 316	2 326	2 342	2 368	2 392	2 394
Thèses (titres sur microformes)	37 034	39 845	42 561	44 585	47 996	51 717	55 710	56 709	58 566
BU Bourget									
Livres (ml)	1 603	1 293	1 367	1 305	1 359	1 435	1 495	1 540	1 574
- dont libre accès	1 419	636	710	729	783	845	900	945	976
Livres (volumes)	44 668	38 807	41 350	39 210	41 059	43 053	44 855	46 416	47 224
Périodiques (ml)	375	671	535	687	690	690	740	783	789
- dont libre accès	245	210	185	213	216	216	180	90	90
Périodiques (titres morts ou vivants)	601	627	645	649	641	692	726	649	656
Thèses (ml)	71	87	88	90	92	157	160	90	95
Thèses (volumes)	4 737	4 779	4 849	4 931	4 989	5 513	4 782	5 714	5 814
Thèses (titres sur microformes)	105 900	108 467	109 283	111 731	114 851	118 115	121 563	123 195	126 634
BU Annecy									
Livres (ml)	613	600	645	625	642	664	690	690	690
- dont libre accès	570	530	575	595	609	631	651	651	651
Livres (volumes)	18 412	21 027	22 526	24 839	26 298	28 390	29 709	30 721	30 726
Périodiques (ml)	110	120	129	148	150	152	158	158	158
- dont libre accès	50	50	50	25	20	20	26	26	26
Périodiques (titres morts ou vivants)	50	130	241	289	293	296	310	312	314
Thèses (ml)	0	0	0	1	1	1	1	2	2
Thèses (volumes)	0	0	2	13	16	36	49	59	80
Thèses (titres sur microformes)	0	0	0	0	0	0	0	0	0
Evolution des collections									
BU Jacob									
Acquisition livres français (volumes)	2 798	3 825	4 253	3 365	3 142	2 994	2 413	2 459	2 455
Acquisition livres étrangers (volumes)	341	189	441	190	107	381	249	382	298
Elimination livres (volumes)	283	490	825	1 063	844	909	2 876	3 000	5 065
Abonnements périodiques français en cours	415	426	417	395	363	352	351	327	312
Abonnements périodiques étrangers en cours	173	179	184	186	160	147	148	116	118
Thèses papier reçues	1	7	5	16	5	8	13	21	1
- dont soutenues dans l'université	1	7	5	16	5	8	13	21	1
Thèses microformes reçues	3 061	2 811	2 716	2 024	3 411	3 721	3 993	2 714	1 857
- dont soutenues dans l'université	0	3	0	n.c.	5	8	13	21	1
BU Bourget									
Acquisition livres français (volumes)	853	3 152	2 571	2 474	1 849	2 033	1 969	1 662	1 530
Acquisition livres étrangers (volumes)	69	48	65	0	25	111	36	128	56
Elimination livres (volumes)	49	22	407	512	280	150	592	229	802
Abonnements périodiques français en cours	91	82	92	98	104	105	110	102	109
Abonnements périodiques étrangers en cours	91	51	53	49	43	33	31	25	28
Thèses papier reçues	22	21	33	41	29	262	51	50	100
- dont soutenues dans l'université	22	21	33	41	29	24	51	50	50
Thèses microformes reçues	4 800	3 467	816	2 448	3 120	3 304	3 468	1 632	3 439
- dont soutenues dans l'université	n.c.	26	n.c.	n.c.	5	68	15	4	49
BU Annecy									
Acquisition livres français (volumes)	1 760	2 550	2 988	2 132	2 007	2 670	2 617	2 585	2 910
Acquisition livres étrangers (volumes)	46	59	64	42	75	23	30	28	37
Elimination livres (volumes)	315	0	1 400	1 543	2 189	628	1 328	1 609	2 953
Abonnements périodiques français en cours	86	83	137	154	122	123	136	126	127
Abonnements périodiques étrangers en cours	21	29	24	32	28	26	27	23	24
Thèses papier reçues	0	0	1	2	2	9	8	5	11
- dont soutenues dans l'université	0	0	1	2	2	9	8	5	11
Thèses microformes reçues	0	0	0	0	0	0	0	0	0
- dont soutenues dans l'université	0	0	0	0	0	0	0	0	0
Documentation transversale									
Acquisition livres français (volumes)	60	255	500	576	56	165	46	34	41
Acquisition livres étrangers (volumes)	0	0	42	8	0	0	0	0	0
Elimination livres (volumes)	n.c.	n.c.	n.c.	n.c.	0	0	0	0	0
Abonnements périodiques français en cours	42	62	31	23	21	15	15	14	14
Abonnements périodiques étrangers en cours	0	17	27	23	0	0	0	0	0

	2003	2004	2005	2006	2007	2008	2009	2010	2011
Activité									
Ouverture (heures par semaine)									
BU Jacob	57h00	57h00	55h30	50h00	54h00	54h00	54h00	54h00	54h00
BU Bourget	48h00	50h00	50h00	47h30	47h30	47h30	53h00	53h00	53h00
BU Annecy	45h00	45h00	45h00	47h30	47h30	52h30	55h00	55h00	55h00
Ouverture (heures par an)									
BU Jacob	2 221	2 294	2 226	2 053	2 142	2 232	2 212	2 260	2 197
BU Bourget	2 060	2 078	2 028	1 980	1 987	1 929	2 096	2 194	2 166
BU Annecy	1 752	1 808	1 833	1 954	1 987	2 038	2 142	2 270	2 231
Ouverture (jours par an)									
BU Jacob	232	248	240	217	221	216	218	222	217
BU Bourget	222	221	221	221	221	216	218	222	217
BU Annecy	198	206	203	217	221	216	218	222	217
Entrées									
BU Jacob	276 206	271 414	243 562	226 814	225 367	203 264	196 161	170 394	172 126
BU Bourget	154 260	152 231	139 703	131 583	134 217	118 841	104 504	105 626	109 203
BU Annecy	55 846	55 957	53 231	51 297	44 424	39 753	38 983	40 085	39 824
Total	486 312	479 602	436 496	409 694	404 008	361 858	339 648	316 105	321 153
Communications sur place									
BU Jacob	20 968	15 589	9 385	8 809	5 639	4 450	1 960	1 651	809
BU Bourget	307	298	237	166	145	121	120	145	163
BU Annecy	0	0	0	0	122	33	34	52	31
Total	21 275	15 887	9 622	8 975	5 906	4 604	2 114	1 848	1 003
Prêts									
BU Jacob	71 666	70 969	66 106	58 867	49 927	45 576	43 139	37 268	35 637
BU Bourget	27 801	26 896	26 019	24 711	21 181	18 360	17 649	15 813	15 624
BU Annecy	21 095	20 983	21 323	17 779	15 946	15 652	14 203	13 797	13 062
Total	120 562	118 848	113 448	101 357	87 054	79 588	74 991	66 878	64 323
PEB									
PEB fournisseur : demandes reçues	1 098	1 132	958	959	873	781	540	560	539
PEB fournisseur : demandes satisfaites	884	1 114	834	750	739	651	442	492	480
PEB demandeur : demandes émises	1 717	1 416	1 521	1 529	1 687	1 108	1 053	1 177	1 134
PEB demandeur : demandes satisfaites	1 486	1 299	1 399	1 337	1 577	1 032	973	1 068	1 054
Formation des usagers									
Visites et démonstrations : nombre									
BU Jacob	125	93	82	98	58	52	38	50	45
BU Bourget	17	44	24	24	27	2	16	27	38
BU Annecy	7	14	42	53	76	78	62	96	72
Total	149	151	148	175	161	132	116	173	155
Visites et démonstrations : personnes concernées									
BU Jacob	1 320	1 005	815	1 038	589	605	523	668	695
BU Bourget	898	933	440	335	671	25	142	635	514
BU Annecy	95	102	589	862	1 023	1 022	697	1 144	984
Total	2 313	2 040	1 844	2 235	2 283	1 652	1 362	2 447	2 193
Formation avec manipulation : heures									
BU Jacob	2	12	29	2	0	0	12	0	0
BU Bourget	25	16	101	48	67	66	49	32	14
BU Annecy	31	0	12	12	2	1	10	44	12
Total	58	28	142	62	69	67	71	76	26
Formation avec manipulation : étudiants formés									
BU Jacob	29	46	94	22	0	0	60	0	0
BU Bourget	200	67	271	142	224	736	545	214	174
BU Annecy	1 355	0	108	65	9	10	93	368	97
Total	1 584	113	473	229	233	746	698	582	271
Cours dans les cursus : heures									
BU Jacob	0	6	19	60	57	71	128	160	140
BU Bourget	21	28	26	21	27	40	45	16	11
BU Annecy	23	4	0	0	14	18	0	0	53
Total	44	38	45	81	98	129	173	176	204
Cours dans les cursus : étudiants formés L									
BU Jacob	0	180	242	933	632	750	561	567	584
BU Bourget	0	24	35	32	24	33	26	26	23
BU Annecy	125	60	0	0	0	20	0	0	398
Total	125	264	277	965	656	803	587	593	1 005
Cours dans les cursus : étudiants formés M									
BU Jacob	0	0	36	155	79	142	78	138	78
BU Bourget	47	30	8	3	0	10	10	0	0
BU Annecy	113	0	0	0	94	89	0	0	102
Total	160	30	44	158	173	241	88	138	180
Cours dans les cursus : étudiants formés D									
BU Jacob	0	0	0	0	0	0	0	0	0
BU Bourget	13	15	9	12	10	18	27	20	0
BU Annecy	0	0	0	0	0	0	0	0	0
Total	13	15	9	12	10	18	27	20	0

Université de Savoie
Service Commun de la Documentation et des Bibliothèques Universitaires
Site de Jacob-Bellecombette - Bâtiment 15 (Bibliothèque)
BP 1104
73011 Chambéry cedex

<http://www.scd.univ-savoie.fr/>

Tél. +33(0)4 79 75 91 13
Fax +33(0)4 79 75 84 90

Rapport d'activité 2011

Conception et réalisation : Alain Caraco et Guillaume Jouan, avec le logiciel libre LibreOffice.org

Photos de couverture : h_pampel, Marie Hubert-Duez (CC BY-SA 2.0)

Impression : service reprographie de l' Université de Savoie sur papier certifié PEFC et FSC

Tirage : 90 exemplaires
novembre 2012