

Rapport d'activité 2012



Rapport d'activité 2012

1	Présentation	
1.1	Missions.....	2
1.2	Organisation.....	2
1.3	Données clefs du SCDBU.....	3
1.4	L'année 2012 en quelques événements et quelques mots.....	3
2	Personnel	
2.1	Effectifs par statut.....	4
2.2	Effectifs par services.....	5
2.3	Formation du personnel.....	5
3	Moyens	
3.1	Locaux.....	7
3.2	Informatique.....	7
3.3	Finances.....	9
4	Ressources documentaires	
4.1	Documentation numérique.....	10
4.2	Livres.....	11
4.3	Périodiques imprimés.....	12
4.4	Cartes.....	12
4.5	Politique d'élimination.....	13
4.6	Documentation recherche.....	14
4.7	Bibliothèques associées.....	16
5	Activité	
5.1	Accueil.....	17
5.2	Entrées.....	17
5.3	Prêt.....	18
5.4	Formation des étudiants.....	19
5.5	Action culturelle.....	20
5.6	Communication.....	21
5.7	Participation à la vie de l'Université.....	21
5.8	Participation à la vie de la profession.....	22

ANNEXES

1. Historique du SCDBU en quelques dates
2. Organigramme au 31 décembre 2012
3. Etat du système informatique
4. Documentation numérique
5. Bibliothèques associées
6. Historique des principaux chiffres depuis 2003

1 Présentation

1.1 Missions

Le Service Commun de la Documentation et des Bibliothèques universitaires (SCDBU) de l'Université de Savoie a pour mission de garantir un accès efficace à une documentation pertinente pour toute la communauté universitaire de l'Université de Savoie, soit environ 12 000 étudiants, 600 enseignants et enseignants-chercheurs (hors vacataires) et plus de 500 autres personnels.

Cette mission s'exerce en :

- préparant la politique documentaire de l'Université, coordonnant les moyens correspondants (en veillant à l'équilibre formation/recherche) et évaluant les services offerts aux usagers.
- fournissant un accès sécurisé et nomade à la documentation numérique pour tous les membres de la communauté universitaire
- faisant fonctionner une bibliothèque universitaire (BU) sur chacun des campus, offrant aux étudiants et aux enseignants-chercheurs un lieu de travail comprenant des ressources documentaires et une aide à leur utilisation
- coordonnant les bibliothèques associées, dans les composantes et laboratoires de l'Université
- formant les usagers à la recherche documentaire
- participant à la recherche sur l'information scientifique et technique (IST), à sa diffusion ainsi qu'aux activités d'animation culturelle, scientifique et technique de l'université.
- coopérant avec les bibliothèques qui concourent aux mêmes objectifs

1.2 Organisation

1.2.1 Structure

Le SCDBU est un service de niveau 1, placé sous l'autorité directe du Président de l'Université. Le SCDBU comprend cinq services de niveau 2, dont deux services centraux :

- **Service administratif**
Il assure en premier niveau la gestion administrative et financière du service, la gestion des personnels.
- **Service informatique documentaire**
Il assure l'évolution et la maintenance des matériels et applications informatiques (système intégré de gestion, solutions d'accès aux ressources numériques, LTSP, impressions en réseau, site web) et coordonne l'offre de documentation numérique transversale.

et trois bibliothèques universitaires (BU) :

- **BU de Jacob-Bellecombette**
Elle dessert 4459 inscrits (dont 3343 étudiants présents aux examens) et 167 enseignants/chercheurs (hors vacataires). Collections en droit, économie-gestion, histoire, langues et littératures, psychologie, sociologie et tourisme.
- **BU du Bourget-du-Lac**
Elle dessert 3035 inscrits (dont 2489 étudiants présents aux examens) et 225 enseignants/chercheurs (hors vacataires). Collections en génie civil et bâtiment, géographie, informatique, mathématiques, physique, chimie, sciences de l'environnement, des matériaux composites, des sciences de la vie et de la terre et du sport.
- **BU d'Annecy-le-Vieux**
Elle dessert 4464 inscrits (dont 3392 étudiants présents aux examens) et 221 enseignants/chercheurs (hors vacataires). Collections couvrant les domaines de l'économie, de la gestion, des sciences de l'ingénieur et de la communication.

1.2.2 Instances

Le Conseil documentaire, présidé par le Président de l'Université, veille au bon fonctionnement du SCDBU.

Des commissions spécialisées documentation permettent aux correspondants actifs du SCDBU (directeurs de départements, responsables d'équipes et de laboratoires, représentants des étudiants, conseils des composantes et responsables pédagogiques) de dialoguer avec les responsables des BU. Il s'agit principalement de traiter les problématiques liées aux acquisitions et à la formation des usagers.

1.3 Données clefs du SCDBU

L'Université de Savoie est une université de 12 000 étudiants. Elle appartient à la catégorie statistique des « petites et moyennes pluridisciplinaires », à laquelle appartiennent aussi les universités d'Artois, de Bretagne-Sud, du Littoral-Côte d'Opale, du Maine, de Pau et des Pays de l'Adour, de Perpignan et du Sud Toulon-Var.

Elle comprend 3 BU sur 3 campus de taille comparable (entre 3000 et 4500 étudiants) et 10 bibliothèques associées.

- 5 400 m² / 895 places assises / 54 heures d'ouverture par semaine
- 53 personnes pour 46 équivalent temps plein (ETP)
- 570 000 € pour les acquisitions documentaires (dont 300 000 € pour le numérique)
- 200 000 livres, 2 000 abonnements imprimés, 50 000 abonnements numériques
- 326 000 entrées / 65 000 prêts / 465 heures de formations assurées pour 2500 étudiants.

L'Université de Savoie est membre fondateur du PRES de Grenoble, qui permet notamment de mutualiser certaines fonctions informatiques, mais qui n'a pas de compétence documentaire.

1.4 L'année 2012 en quelques événements et quelques mots

- *Voir aussi l'histoire antérieure en annexe 1*

1.4.1 Instances

Le 31 janvier 2012 : vote des nouveaux statuts du SCDBU

Le Conseil documentaire s'est réuni deux fois, le 12 juillet et le 10 décembre.

Les commissions spécialisées documentation se sont réunies sur chaque site : le 3 mai au Bourget du Lac, le 10 mai à Annecy le Vieux et à Jacob-Bellecombette.

1.4.2 Activités transversales

Mise en ligne des demandes de prêt navette (entre les 3 BU) à partir du 16 mars 2012.

Participation du SCDBU au comité technique du projet national de système de gestion de bibliothèque mutualisé (SGBM) piloté par l'ABES, à partir de juillet.

Passage de la version 7.3 à la 7.5 du SIGB Horizon le 10 avril.

Mise en place d'une plateforme de formation Moodle dans le cadre de la formation des étudiants à la recherche documentaire <http://ead-scd.univ-savoie.fr/>, opérationnelle en septembre.

1.4.3 BU de Jacob-Bellecombette

Mise en place d'une braderie de livres. Les ouvrages retirés des collections étaient habituellement détruits ou donnés. A partir du 19 novembre 2012, une nouvelle possibilité est offerte : la vente aux usagers. Seuls les livres d'une obsolescence partielle et présentant un état physique correct sont proposés, pour des prix variant entre 1 € (poches) et 10 € (séries en quelques volumes). On compte environ 150 livres vendus en 2012 (recette totale : 259 €).

1.4.4 BU du Bourget-du-Lac

Nouveau service de fourniture de données météorologiques, la Climathèque, en partenariat avec Météo France, à partir du 19 mars 2012.

Le 28 juin 2012, inauguration officielle du Fonds Jacques Choppy (fonds de karstologie et de spéléologie) hébergé par la BU du Bourget depuis 2005.

1.4.5 BU d'Annecy-le-Vieux

Étude de faisabilité par le Cabinet Reflet pour l'extension de la BU dont la maîtrise d'ouvrage a été prise par le Conseil général de la Haute-Savoie. Le projet consiste en l'extension du bâtiment existant portant la surface de la BU de 500 à presque 2000 m². Concours pour le choix de l'architecte lancé à l'automne 2012.

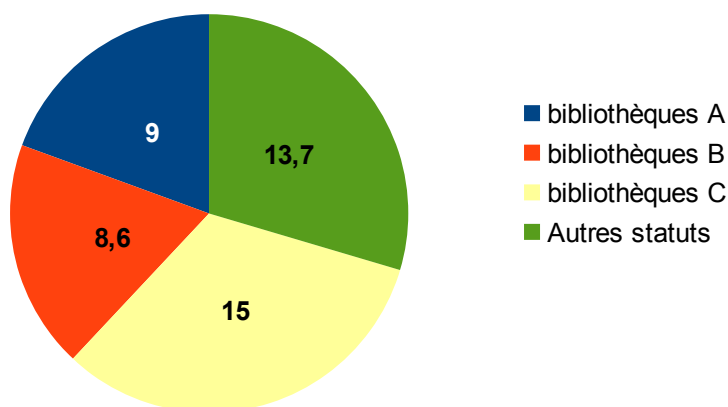
2 Personnel

- Voir aussi l'organigramme au 31 décembre 2012 en annexe 2

2.1 Effectifs par statut

Statut	Personnes	Équivalent temps plein
Filière bibliothèques catégorie A	9	9,0
- dont conservateurs généraux	1	1,0
- dont conservateurs	4	4,0
- dont bibliothécaires	4	4,0
Filière bibliothèques catégorie B	9	8,6
Filière bibliothèques catégorie C	16	15,0
Filière administrative catégorie B	1	0,7
Filière administrative catégorie C	2	2,0
Ingénieur d'étude	1	1,0
Contractuels CDI	2	1,5
Contractuels CDD	7	6,5
Emplois étudiants	6	2,0
Total	53	46,3

Effectifs par statut (ETP) - 2012



Les emplois étudiants participent aux actions de formation et aux permanences de service public (orientation bibliographique) et sont assimilables aux personnels de bibliothèque de catégorie B. Sur l'année, ce sont 1270 heures qui sont réparties entre 6 étudiants : Jacob 320 heures réparties sur 4 mois à Jacob, 335h sur 4 mois au Bourget, 792 heures sur 10 mois à Annecy.

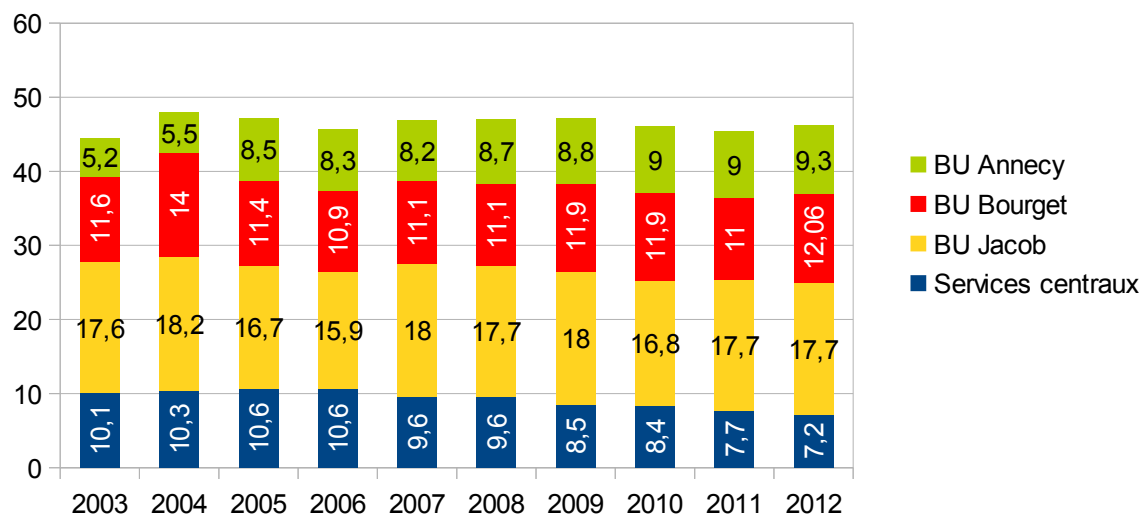
Accueil de nouveaux personnels :

- 1 bibliothécaire (adjoint au responsable de la BU Jacob) suite à la transformation du poste d'un professeur certifié parti en retraite, poste pourvu par voie de mutation au 1^{er} septembre 2012.
- 1 BIBAS (responsable de la gestion des périodiques papier) suite à un départ en retraite, poste pourvu par voie de mutation au 1^{er} septembre 2012.
- 1 magasinier, suite à la réussite au concours de BIBAS, remplacement par un contractuel pour l'année universitaire 2012-2013. Recrutement d'un titulaire prévu en 2013.
- 1 contractuel (cat. B) ne renouvelant pas son engagement. Nouveau recrutement.

Une professeure certifiée préparant le concours de bibliothécaire a été affectée en surnombre au SCDBU pendant toute l'année.

2.2 Effectifs par services

Répartition des effectifs par service (ETPT)



2.3 Formation du personnel

2.3.1 Objectifs généraux

Dans le cadre du contrat quinquennal, le plan de formation du SCDBU vise à l'accroissement des compétences des personnels, pour une contribution la plus efficace à la réussite des étudiants.

Les stages suivis répondent d'une part aux besoins issus des projets portés par le SCDBU, d'autre part à ceux qui ont été synthétisés à la suite des entretiens professionnels (individuels et annuels).

De manière transversale, la formation du personnel est un enjeu fort pour assurer la qualité du service aux utilisateurs. Elle poursuit trois objectifs :

- améliorer le service par la mise à jour permanente des connaissances professionnelles et de l'environnement réglementaire, notamment autour des ressources numériques ;
- améliorer l'orientation et la formation des utilisateurs, notamment dans la méthodologie de la recherche documentaire ;
- améliorer la formation des contractuels et favoriser leur réussite aux concours de la filière documentation / bibliothèques / patrimoine. En 2012, les agents non-titulaires ont ainsi bénéficié de 56% du temps de formation consacré à la préparation des concours.

2.3.2 Réalisations 2012

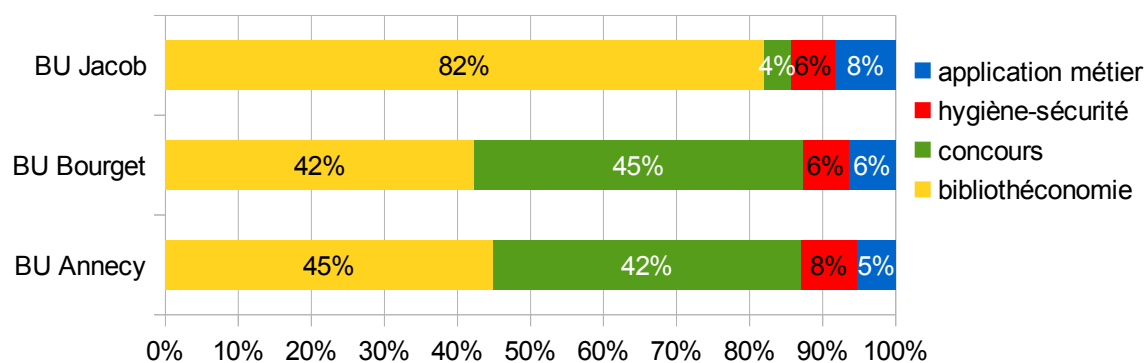
Les organismes de formation sollicités sont très concentrés : après Médiat Rhône Alpes¹ (47 % du volume horaire total), c'est la formation en interne (UDS, SCDBU) qui représente un volume horaire significatif (30 % du total).

L'équipe du SCDBU accroît ses compétences pour la transmission des savoirs et des savoir-faire, notamment en s'appropriant Linux Terminal Server Project nouvelle version (36 agents, 54 heures)

La pratique de la formation varie en fonction de la composition des équipes et les spécificités des sites : les équipes des BU ont deux profils d'usage différenciés en fonction de la part consacrée à la préparation aux concours - déterminée par la proportion de non titulaires (graphique ci-dessous).

1 <http://mediat.upmf-grenoble.fr>

Formation du personnel volume horaire ventilé



Un bibliothécaire a participé à un voyage d'étude en Allemagne organisé par Médiat Rhône-Alpes (programme sur le site de Mediat²).

Un magasinier a effectué un séjour linguistique d'une semaine à l'Université Polytechnique de Valencia (Espagne), dans le cadre d'un accord inter-établissements.

² <http://mediat.upmf-grenoble.fr/voyages-d-etude/voyage-d-etude-dans-les-bibliotheques-allemandes-62134.htm>

3 Moyens

3.1 Locaux

Service	SHON (m ²)	Places assises	Etudiants/places
Services centraux	165	(sans objet)	(sans objet)
BU Jacob	2 444	406	11
BU Bourget	2 300	360	8
BU Annecy	530	129	35
Total	5 439	895	14

SHON = surface hors œuvre nette. Les places assises comptées sont celles pour le public.

3.2 Informatique

- Voir aussi l'état du système informatique en annexe 3

3.2.1 Système Informatisé de Gestion de Bibliothèque

En avril 2012, une nouvelle version d'Horizon et d'HIP (Horizon information portal), son complément pour le catalogue sur le Web a été déployée. Elle visait surtout à mettre le SIGB en conformité avec les évolutions de l'environnement informatique (mise à jour du SGBD Sybase, compatibilité avec des postes clients sous Windows 7).

Par ailleurs, le SCDBU a continué à explorer des voies pour le remplacement d'Horizon. Ce SIGB donne toujours satisfaction sur les fonctions essentielles et du fait de sa stabilité. Mais, si sa mort n'est pas annoncée, la ligne directrice de ses évolutions manque de visibilité, conséquence de la politique commerciale chaotique de la société américaine SirsiDynix qui le développe. La fragilité du bureau français de cette société est aussi un facteur de risque à prendre en compte.

Le SCDBU a tout d'abord étudié la possibilité d'une réinformatisation avec un progiciel libre en participant aux travaux du Groupe de travail sur les SIGB libres à partir de 2007. Cependant les tests faits avec le SIGB Koha et les migrations vers ce SIGBL de différents SCD à partir de 2010, ont montré que Koha n'apportait rien de fondamentalement nouveau du point de vue fonctionnel et que, au sein de la communauté française, et notamment au sein des BU, beaucoup de versions cohabitaient, sans réel souhait de convergence nationale rapide. Enfin, le temps investi pour le bon fonctionnement de Koha par les équipes des SCD utilisateurs est très important, et le demeure sur la durée puisque le progiciel est en constante évolution. Le SCDBU en a donc conclu que, pour sa configuration, Koha n'était pas la solution la plus adaptée pour remplacer Horizon.

En 2011/2012, le SCDBU a participé à un groupe de travail informel, composé de sept structures documentaires (SCD, SICD, BIU) réunies par le SICD de Toulouse (utilisateur d'Horizon), en vue d'étudier les voies possibles d'une mutualisation du processus de réinformatisation et d'examiner les produits émergents dans le domaine. Au fil des échanges, il est apparu que ces travaux pouvaient concerner l'ABES (Agence bibliographique de l'enseignement supérieur), car les SIGB sont en interaction avec le SUDOC pour la production de métadonnées. L'ABES, déjà sensible à la question depuis fin 2011, a alors pris part aux échanges, puis, lors des Journées ABES, en juin 2012, organisé un séminaire pour présenter les conclusions du groupe de travail, les enjeux, et annoncer la mise en place d'une étude officielle portée cette fois par l'ABES elle-même. Elle a pris le nom de projet SGBM, système de gestion de bibliothèque mutualisé.

Ce projet ABES est né du constat que beaucoup de bibliothèques sont amenées à se réinformatiser du fait de l'obsolescence ou de l'arrêt de leur SIGB, ou parce qu'elles sont partie prenante de fusion avec d'autres bibliothèques, dans le cadre d'un PRES, par exemple. Le processus qui amène au choix d'un nouveau progiciel est long, la migration complexe et l'achat très coûteux. Devant ce constat, et devant la multiplicité des systèmes utilisés actuellement par les bibliothèques (fin 2012, 18 pour le monde des BU), le conseil d'administration de l'ABES dans lequel siègent notamment des représentants de la CPU (Conférence des présidents d'université), a souhaité, fin 2011, que l'ABES étudie les modalités d'une mutualisation de ce type d'opération.

Plusieurs niveaux de mutualisation sont possible, de l'étude en commun pour la rédaction de cahiers des charges au partage d'un système à plusieurs établissements. L'objectif serait aussi de favoriser une meilleure intégration du système de gestion documentaire dans le système d'information de l'université à laquelle appartient la bibliothèque.

Dans le même temps, sont apparus les premiers systèmes de gestion de nouvelle génération, les SGB (système de gestion de bibliothèque). Outre le fait qu'ils sont le produit de développements nouveaux, ils présentent plusieurs caractéristiques réellement innovantes par rapport aux systèmes actuels :

- alors que les SIGB traditionnels, développés fin des années 1990, sont adaptés aux supports physiques (papier, DVD...), les SGB sont conçus pour gérer à la fois cette documentation et aussi la documentation numérique
- les SGB fournissent une base de connaissances permettant de mutualiser au niveau mondial des métadonnées de toute nature permettant d'acquérir, de cataloguer, de prêter, de gérer des licences... et aussi d'avoir des indicateurs de comparaison entre établissements partenaires
- les SGB ne sont pas installés en local mais ils sont « dans les nuages », avec, idéalement, un seul système partagé entre tous les utilisateurs, capable de s'adapter de manière transparente aux besoins de chacun d'eux. Il n'y a donc plus achat de matériels, d'un système, puis souscription à des contrats de maintenance, mais abonnement à un service
- les SGB sont accompagnés de plate-formes où peuvent se partager des développements pour de nouveaux services

Pour mener à bien l'étude demandée, l'ABES a constitué dès juin 2012 un comité de pilotage et un comité technique. Celui-ci a réuni, tout au long de l'année 2012/2013, vingt-quatre établissements de l'enseignement supérieur et cinq du groupe EPRIST (responsables information scientifique et technique d'organismes de recherche). Le SCDBU de l'Université de Savoie, représenté par Gisèle Maxit, a donc fait partie de ce comité, ainsi que les SICD des établissements universitaires grenoblois, représentés par Nadine Cormerais-Vernay.

Les travaux ont porté sur une analyse de l'existant, des besoins et des coûts. Elle a aussi posé les questions relatives à la maîtrise de données dans un cadre international et dans les nuages. En parallèle une étude des évolutions à prévoir à l'ABES a été menée, tant du point de vue de ses applications que du point de vue de ses services. Enfin, l'offre de SGB disponibles sur le marché, malheureusement réduite à ce jour, a été analysée, notamment par le biais de plusieurs rencontres avec les fournisseurs³.

Les conclusions attendues en 2013 seront importantes pour toutes les bibliothèques de l'enseignement supérieur. Aussi le SCDBU, s'il n'envisage pas en 2012 de participer à une éventuelle phase pilote que pourrait prendre le projet à partir de 2013-2014, continue à suivre de très près le projet car il constitue une des voies possibles pour le remplacement d'Horizon.

3.2.2 Gestion des postes publics

En 2011, le SCDBU avait déployé une solution de gestion centralisée de l'ensemble du parc informatique destiné au public dans les trois BU, soit une soixantaine de postes, le serveur et les PC clients étant sous Linux. A la rentrée 2012, pour passer d'Ubuntu 10.4 à 11.4, une nouvelle version de LTSP a été déployée.

Elle a apporté un certain nombre d'améliorations pour le public : affichage correct des caractères chinois sur internet, remplacement d'OpenOffice par LibreOffice, résolution de problèmes d'impression, persistance pour la journée des données personnelles sauvegardées par l'utilisateur, notamment s'il a oublié sa clé USB ou ne souhaite pas recourir à son environnement personnel intranet.

Cette nouvelle version a aussi permis d'avancer sur l'un des points qui était resté insatisfaisant en 2011, celui de l'authentification, à l'ouverture de session, des utilisateurs extérieurs à l'Université de Savoie : seule l'articulation avec l'annuaire LDAP (Lightweight Directory Access Protocol) de l'Université de Savoie avait pu être réalisée. En 2012, c'est l'annuaire interacadémique qui a pu être interfacé. Ainsi tous les utilisateurs universitaires appartenant à l'académie de Grenoble peuvent désormais s'authentifier avec succès pour utiliser les postes. Le fait que la communauté de mutualisation autour de LTSP rassemble le SCDBU et les deux SICD grenoblois a beaucoup contribué à la réussite de cette partie du projet. Fin 2012, il ne reste plus à traiter que le cas des « vrais extérieurs ». En attendant, une solution transitoire a été organisée pour eux.

3 Plus d'informations sur le projet :

- « Arabesques », n° 70, avril-mai-juin 2013 : <http://www.abes.fr/Arabesques/Arabesques-n-70>
- Fil ABES, catégorie SGB mutualisé : <http://fil.abes.fr/category/sgb-mutualise/>
- Blog pour le projet de système de gestion mutualisé : <http://sgbm.abes.fr/>
- Etude d'impact : www.abes.fr/Media/Fichiers/Projet-en-cours/Etude-d-impact-SGBM

La mise au point de cette nouvelle version a été complexe car le changement de version d'Ubuntu modifiait profondément les scripts et les interfaces. Il a fallu réécrire les premiers et repenser l'ergonomie des secondes. Comme pour la première version, le travail de l'informaticien du SCDBU, Hamid Makkasse, a été mené en partenariat avec un informaticien de la DSI de l'Université Grenoble 2 (UPMF). Quant aux tests pour les interfaces, ils ont associés différents personnels des BU. Enfin, pour accompagner ces changements de la rentrée 2012, quatre présentations ont été organisées à destination des équipes des trois BU.

Compte tenu de ces travaux, la recherche d'une solution libre pour remplacer la solution commerciale Watchdoc d'Archimed n'a pas pu être menée.

3.3 Finances

- Pour l'ensemble de ce chapitre, voir les chiffres détaillés dans l'historique en annexe 6.

3.3.1 Recettes

Recettes de fonctionnement	945 412 €
Recettes d'investissement	0 €
Capacité d'autofinancement	29 467 €

Les droits d'inscription représentent 25 % des recettes de fonctionnement.

3.3.2 Dépenses

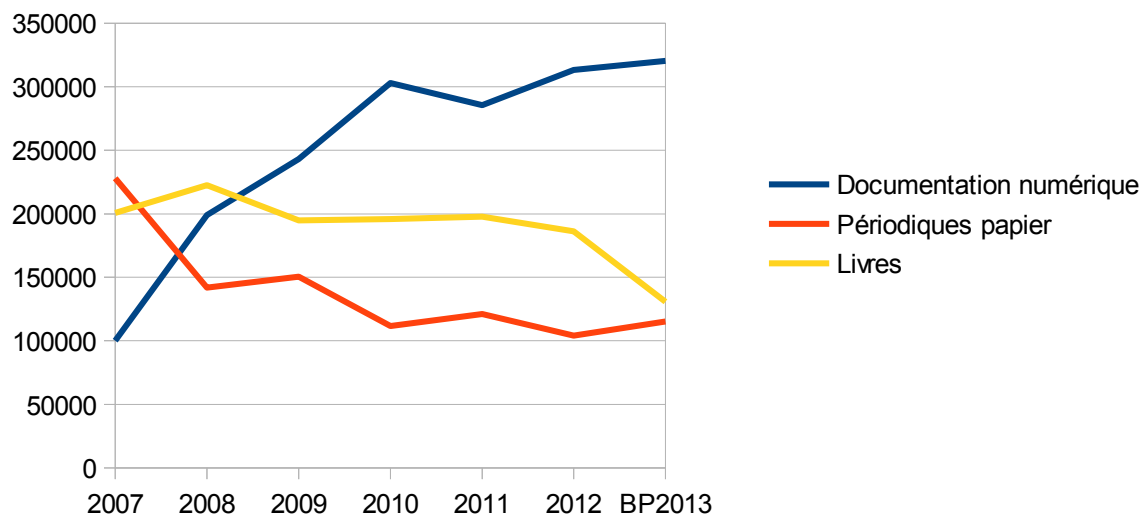
Dépenses documentaires	604 077 €
Autres dépenses de fonctionnement	298 081 €
- dont masse salariale	111 973 €
Dépenses d'investissement	49 099 €

Les dépenses documentaires représentent 67 % des dépenses de fonctionnement. Les dépenses d'investissement ont permis de changer la totalité du parc informatique professionnel.

4 Ressources documentaires

L'offre de documentation montre l'importance des produits numériques. Alors que le maintien d'une offre de monographies semble remis en cause, il apparaît nécessaire de reconsidérer la place des abonnements imprimés.

Répartition des dépenses documentaires



4.1 Documentation numérique

4.1.1 Un nouveau signalement

360CORE (Serials solutions), choisi comme nouvelle solution de signalement et souscrit en remplacement d'AtoZ (Ebsco), signale environ 24000 titres livres dans notre collection (exceptés les thèses et les documents déposés dans HAL).

La principale nouveauté en 2012 reste le signalement des livres électroniques sur 360Core. Si le livre électronique ne fait pas l'objet d'une politique documentaire, on compte plus de 200 000 volumes accessibles. Il s'agit essentiellement d'ouvrages acquis dans le cadre des licences nationales.

En 2012, s'inscrivant dans le cadre d'un soutien affirmé à l'Open Access, le SCDBU a fait le choix de souscrire à l'offre Freemium proposée par OpenEdition, et bénéficier ainsi de services étendus (différents formats de lecture, statistiques d'usage, participation au comité des utilisateurs). OpenEdition Freemium donne accès à Revues.org, Calenda et Hypotheses.org.

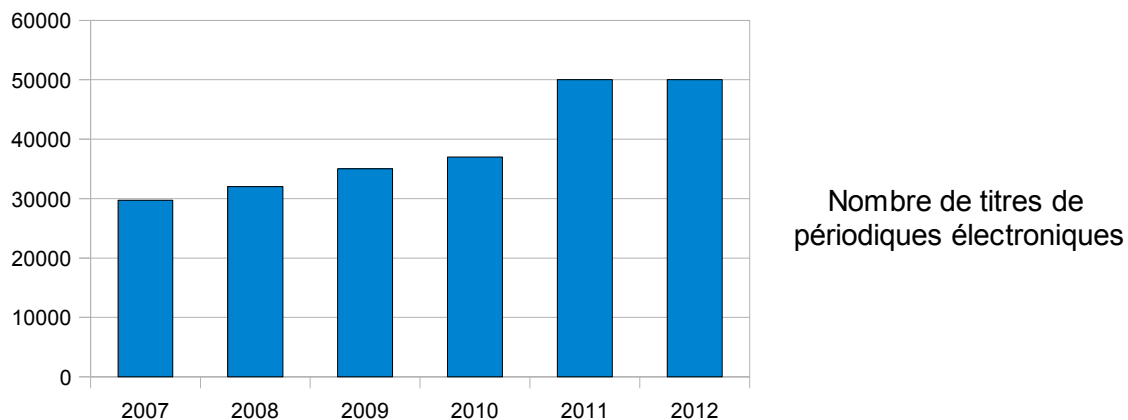
Les ressources gratuites signalées sur 360Core comprennent notamment : ArXiv, Eric, Europa, Gallica, HAL, INSEE, Isidore, LegiFrance, NumDam Maths, OAIster, Persée, PubMed, Wikipédia, World Development Indicators. Les statistiques disponibles signalent que 6304 articles en texte intégral ont été téléchargés sur <http://www.revues.org/> et 7928 sur <http://www.persee.fr>.

360LINK : au cours de l'année 2012, le SCDBU s'est doté d'un résolveur de lien, 360Link, également fourni par Serials Solutions. Cet outil permet désormais de mentionner la disponibilité du texte intégral d'un article auquel le SCDBU est abonné sur l'interface d'un éditeur qui en fait mention, dans les références bibliographiques d'un article par ex. 360Link rend également possible cette même mention de disponibilité sur Google Scholar, moteur de recherche spécialisée dans la littérature scientifique. Cette nouvelle fonctionnalité devrait contribuer à faciliter l'accès aux ressources électroniques.

4.1.2 Le maintien de l'offre de ressources numériques

Dans un contexte économique contraint, l'effort a été porté sur le maintien des abonnements en cours, plus que sur de nouveaux abonnements. L'offre documentaire numérique reste d'une grande qualité, et correspond à la variété des disciplines étudiées et enseignées à l'Université de Savoie.

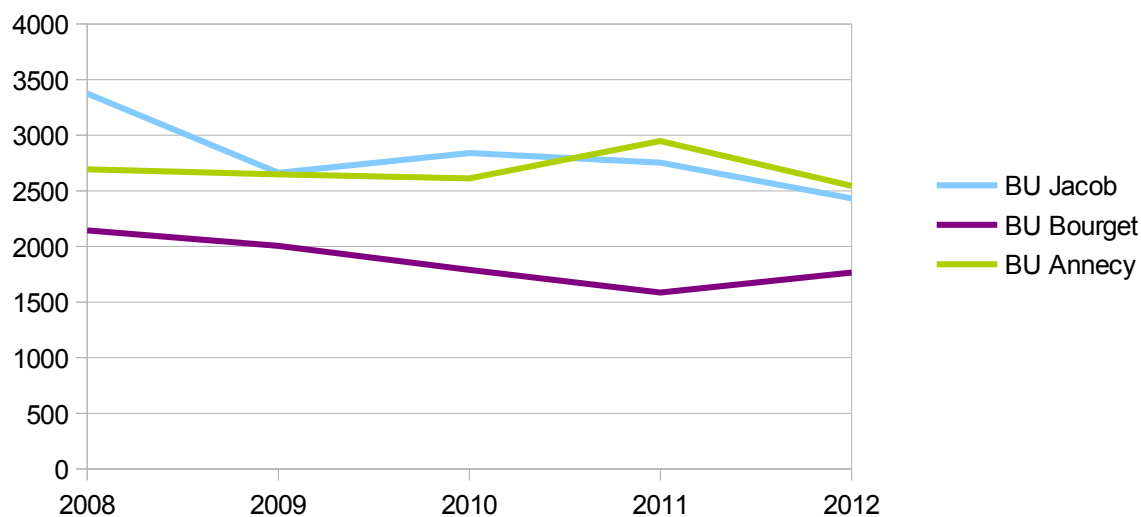
Les statistiques d'usages des ressources électroniques sont élevées, variables selon les produits. Tous les éditeurs ne fournissent pas de statistiques exploitables à la norme COUNTER.



4.2 Livres

On constate la contraction globale des achats et la part croissante des livres affectés à la BU d'Annecy-le-Vieux. Les acquisitions proviennent pour moitié des suggestions des enseignants, le reste étant repéré par les bibliothécaires.

Acquisitions (en nombre de livres)

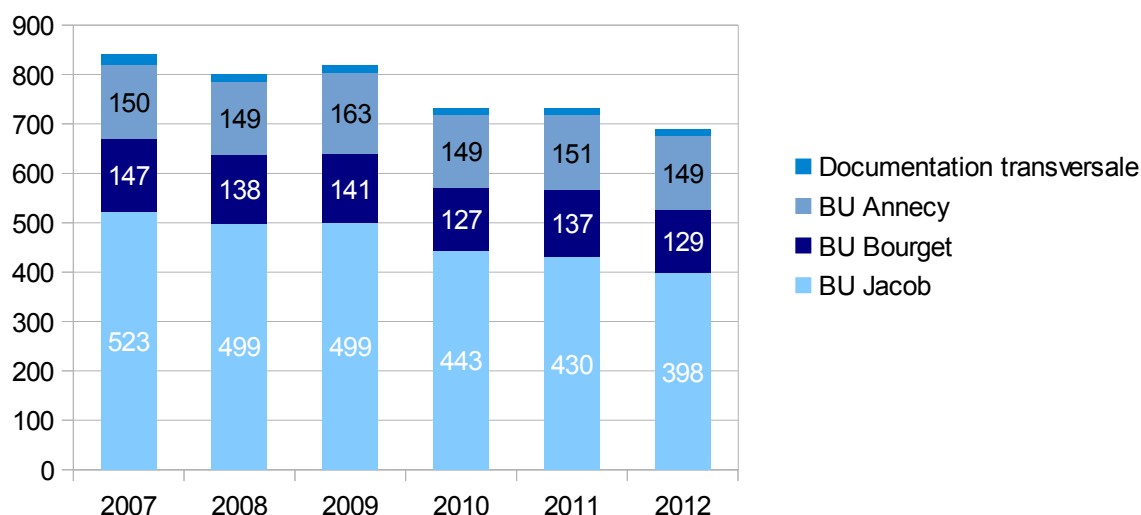


4.3 Périodiques imprimés

Le budget consacré aux périodiques papier est en diminution régulière, et il est souhaitable de poursuivre sa réduction, vu les importants efforts consentis pour la documentation numérique. Le papier reste utile dans certains cas, mais il reste encore des doublons papier/numérique.

En 2012, l'effort a porté sur la réduction de ces titres en double et la pertinence du maintien de titres peu ou pas consultés : au total il y a eu 42 désabonnements (238 depuis 2006).

Evolution des abonnements de périodiques



Les abonnements papier représentent 20 % des dépenses documentaires totales à la BU d'Annecy, presque le tiers à la BU de Jacob.

4.4 Cartes

Issue d'un don du Centre Interdisciplinaire Scientifique de la Montagne, la cartoθήque comprend près de 15 000 documents. Elle occupe un local réservé de 110 m² (37 places assises) à la BU du Bourget.

La plupart des documents sont en libre-accès et empruntables. Un service de réservation de cartes est proposé ainsi que le prêt de malles de transport pour les enseignants.

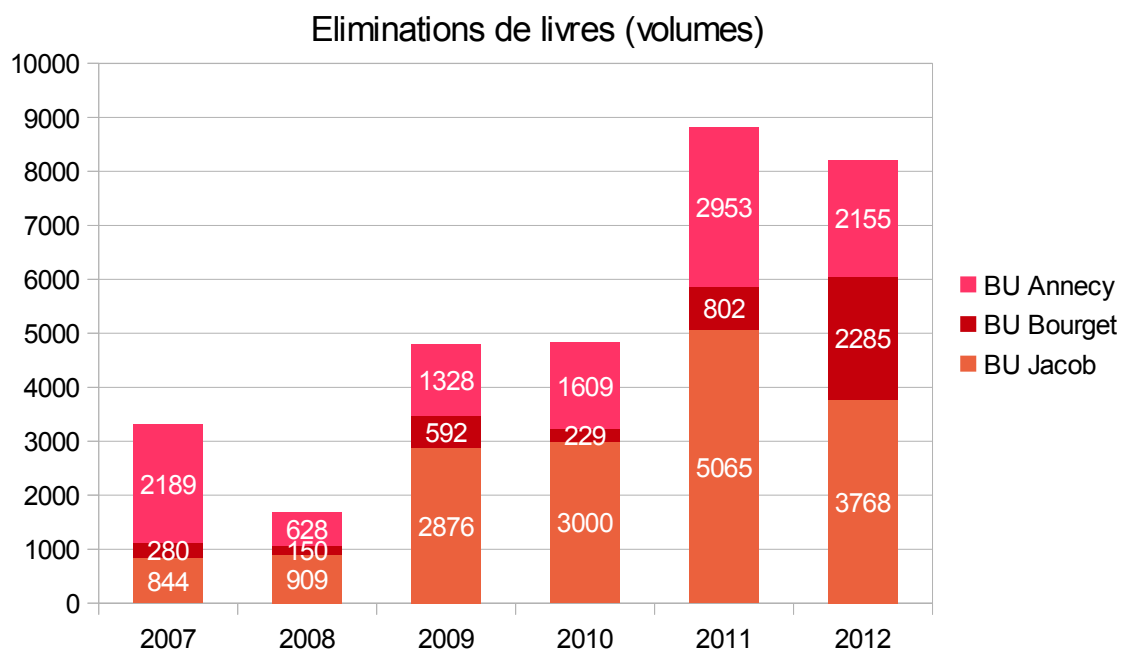
Les collections couvrent la typologie suivante:

- Cartes topographiques de France : 1/10 000 ; 1/20 000 ; 1/25 000 ; 1/50 000 ; 1/100 000 ; 1/200 000
- Cartes géologiques de la France : 1/50 000 ; 1/80 000 ; cartons géologiques
- Cartes climatiques de la France
- Cartes de la végétation de la France
- Cartes écologiques de la France
- Cartes géomorphologiques de la France
- Cartes hydrogéologiques de la France
- Cartes topographiques et géologiques du monde, en particulier : Chili, Indonésie, Népal et Suisse
- Calques topographiques : 1/10 000

Les acquisitions ont permis d'enrichir le fonds de 638 exemplaires (dont 53 acquis par le CISM et donnés au SCDBU). Les dons ont représenté environ 200 exemplaires (dont 156 de Paris 1 Panthéon-Sorbonne, site de Tolbiac).

Des contacts locaux (Institut de géographie alpine de Grenoble, médiathèque de Chambéry) et nationaux (GéoRéseau) sont initiés pour valoriser le fonds.

4.5 Politique d'élimination



En 2012, le désherbage des collections touche 4 % du fonds. Légèrement supérieur aux achats, il vient compenser sa faiblesse précédente (1 % par an jusqu'en 2010) et la saturation des magasins. La tendance s'inscrit nettement à la hausse, même si le rythme n'est pas encore régulier.

4.6 Documentation recherche

L'augmentation permanente et très importante du coût de la documentation recherche, principalement sous forme électronique, concerne toutes les composantes à des degrés divers. Le coût de cette documentation menace désormais l'équilibre de l'offre documentaire de l'université (entre les différentes disciplines scientifiques, entre supports numérique et papier, ainsi qu'entre ressources recherche et ressources enseignement).

Le seul budget du SCDBU ne suffit pas à faire face à l'augmentation des tarifs. La concentration excessive du secteur assujettit les clients institutionnels à quelques éditeurs. Elle rend indispensable une coopération plus étroite entre le SCD et les laboratoires de l'université.

4.6.1 Elargir les sources de financement de la documentation recherche

Les coûts des ressources numériques augmentent (certaines ressources ont connu des hausses exponentielles comme ScienceDirect, bouquet de ressources pluridisciplinaires en science, +30 % en 4 ans pour atteindre 140000 € ou Cairn, ressources en sciences humaines et sociales, +40% en 4 ans pour atteindre 21 000 €, ou encore American Chemical Association +30 % en 4 ans pour un montant de 3500 €) tandis que les ressources financières diminuent.

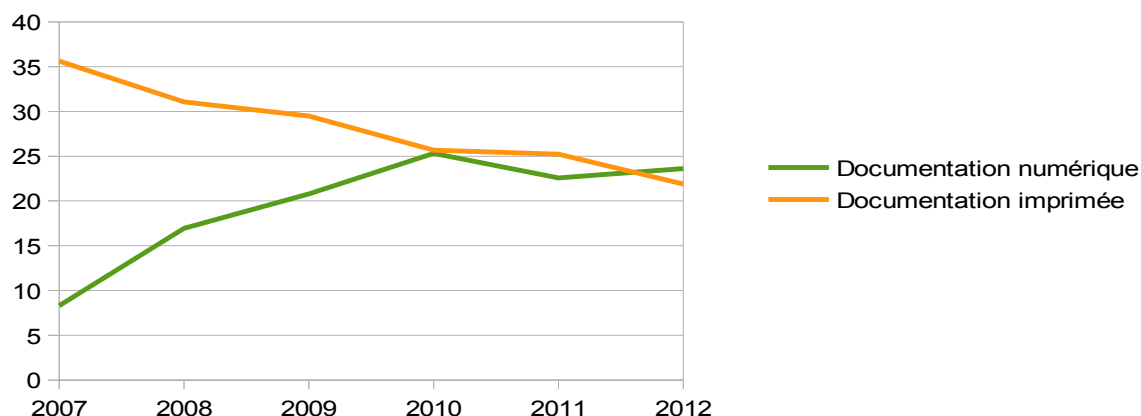
Une enquête menée par l'ADBU auprès de 57 SCD relève une tendance nationale :

- hausse globale des dépenses documentaires depuis 2002, avec un tassement à partir de 2010 ; cette hausse profite exclusivement au support électronique, qui se développe mais surtout dont les coûts explosent ;
- le développement de la documentation numérique compense la baisse des achats de revues imprimées, au détriment des monographies (ce qui pénalise d'abord les étudiants).

Dans ce contexte de hausse tarifaire, les livres sont la variable d'ajustement (les dépenses en ressources numériques et périodiques papier sont négociées pour une ou plusieurs années). Or les besoins varient d'une discipline à une autre (usages du numérique contrastés et porosité variable entre enseignement et recherche).

Dans une université pluri-disciplinaire dont la documentation est répartie sur trois sites, le risque porte sur la répartition équitable de l'offre de documentation entre les disciplines.

Budget documentation par tête



Le conseil documentaire du 10 décembre 2012 a demandé au SCDBU de proposer un nouveau modèle de répartition pour le BP 2014.

4.6.2 Soutenir le mouvement des archives ouvertes

Il s'agit d'inscrire dans les faits l'engagement de l'UdS, signataire depuis 2011 de la Déclaration de Berlin.

HAL-Université de Savoie

En septembre 2009, Le SCDBU a contribué à l'ouverture d'un portail HAL Université de Savoie pour valoriser la production scientifique de l'Université. Pourquoi avoir choisi HAL ? HAL, Hyper articles en ligne⁴, plate-forme créée en 2000 par le CCSD, Centre pour la Communication Scientifique Directe du CNRS était devenue, en 2006, base d'archives ouvertes nationale pour l'enseignement supérieur et la recherche. Visibilité, pérennité, citabilité, ainsi que facilité de mise en œuvre, sont les atouts essentiels de HAL qui donne accès à tous types de travaux scientifiques : articles, ouvrages, communications, posters... et aussi références bibliographiques.

4 <http://hal.archives-ouvertes.fr/>

A l'Université de Savoie, le dépôt des travaux de recherche - ou au minimum des références bibliographiques - y est obligatoire. Cela concerne tous les travaux des enseignants-chercheurs et les thèses. Pour celles-ci, depuis 2011 et le passage au dépôt légal électronique, l'archivage de la version officielle est géré par le SCDBU (cf infra).

L'action du SCDBU dans ce projet, outre la mise en place du portail, comprend trois aspects :

- Documentation : intervention sur les métadonnées
- Formation et support : formation de correspondants HAL dans les laboratoires et des doctorants, support de premier niveau aux déposants. Plus largement, sensibilisation des chercheurs aux enjeux des archives ouvertes.
- Valorisation de la production scientifique : participation aux actions organisées à l'Université de Savoie pour la sensibilisation et l'incitation à l'utilisation des archives ouvertes et au dépôt dans le portail HAL, communication sur l'Open Access Week⁵, semaine internationale de promotion des ressources en accès libre (22-28 octobre 2012)

En 2012, les chiffres des dépôts restent contrastés, en fonction des laboratoires et des champs disciplinaires, mais ils atteignent néanmoins un bon niveau : 7 271 notices, 2397 documents en texte intégral et 2 055 liens vers ArXiv (respectivement, 4 665, 1 463 et 1 134 en 2009).

SAGA

Fin 2012, l'Université de Savoie s'est associée au projet SAGA (nom de code pour *Scientific achievement Grenoble Alpes*), qui consiste à mettre en œuvre un portail HAL à l'échelle du PRES Université de Grenoble : HAL Université de Grenoble Alpes.

Il s'agit de valoriser la production scientifique des six établissements membres du PRES en offrant un accès homogène et cohérent. Pour l'Université de Savoie, le projet devrait renforcer la dynamique de dépôt et accroître la visibilité internationale.

DUMAS-Université de Savoie

Le projet HAL Université de Savoie a été mené par le SCDBU avec le chargé de mission Enseignement numérique nommé en septembre 2012. Il a été présenté au CEVU de décembre 2012 où il a reçu un accueil très favorable.

DUMAS⁶, Dépôt universitaire de Mémoires Après soutenance, est une base d'archives ouvertes de travaux de niveau master, validés par un jury. Contrairement aux autres parties de HAL, ce n'est donc pas une base d'auto-archivage, mais un lieu où ne sont déposées que des productions d'un certain niveau. Il concerne toutes les disciplines et, comme HAL, est hébergé par le CCSD⁷, ce qui garantit la pérennité et la visibilité des données. Cette base est née en 2008 à Grenoble, à l'UFR Sciences humaines de l'Université Pierre Mendès-France, Grenoble 2.

L'université de Savoie prévoit un passage en production dès les soutenances du printemps 2013, avec trois masters pilotes. Le déploiement à plus grande échelle est prévu pour l'année universitaire 2013-2014.

Le projet a été l'occasion de travailler sur une ressource pédagogique numérique de sensibilisation au plagiat et aux bonnes pratiques de citation et de gestion des références bibliographiques. Cette ressource sera hébergée en 2013 sur la plate-forme Moodle du SCDBU, avec d'autres ressources transverses à toutes les composantes et utiles au groupe TICE de l'université.

Dépôt électronique des thèses

L'école doctorale de l'Université de Savoie est rattachée au Collège doctoral de l'Université de Grenoble. Le dépôt électronique des thèses soutenues est obligatoire à compter du 1er janvier 2011.

L'application STAR, mise en place par l'Agence bibliographique de l'enseignement supérieur (ABES), sert au dépôt de la version « officielle » de la thèse ainsi que de ses métadonnées. Elle gère l'envoi d'une version d'archivage au Centre informatique national de l'enseignement supérieur (CINES) qui est chargé de la conservation et de la pérennité technique du document numérique. Elle assure également l'attribution d'un identifiant permanent et le signalement dans le catalogue national SUDOC.

Le SCDBU dispose de deux correspondants STAR formés à l'utilisation de l'application et formateurs potentiels. Ces correspondants travaillent en collaboration avec leurs homologues dans les deux SICD grenoblois. Ils s'insèrent dans un circuit mis en place avec le Collège doctoral, les quatorze Ecoles doctorales et les scolarités.

5 <http://www.openaccessweek.org/>

6 <http://dumas.ccsd.cnrs.fr/>

7 <http://www.ccsd.cnrs.fr/>

La diffusion du texte intégral des thèses est assurée par TEL (Thèses en ligne), sous-partie de HAL⁸, qui est utilisé lorsque les auteurs ont autorisé une diffusion libre. Dans le cas contraire, l'accès est limité à l'intranet commun aux établissements du PRES, développé par la DSI de l'Université Pierre Mendès-France. Il reste que toutes les thèses sont signalées dans les catalogues des trois SICD et SCD du PRES, dans le SUDOC⁹ et dans Theses.fr¹⁰.

4.7 Bibliothèques associées

- *Voir aussi la description des bibliothèques associées en annexe 5*

Parmi les missions du SCDBU figure la coordination des bibliothèques associées, dans les composantes et laboratoires de l'Université.

Plusieurs réalisations marquantes ont eu lieu en 2012.

4.7.1 Laboratoire LLS (LLSH)

L'aide apportée par la BU au signalement du fonds a pris fin début 2013. L'opération s'est déroulée sur près de 5 ans : signature de la convention en mai 2008, première notice en octobre 2008. Le nombre de notices en mai 2013 s'élève à 13 390 notices, accessibles à la fois dans le catalogue du SCD et dans le SUDOC.

Prochaines étapes : achever le signalement du fonds (estimé autour de 16 000 volumes), actualiser la convention entre le SCDBU et la composante LLS.

4.7.2 Centre de droit privé et public des obligations et de la consommation (CDPPOC - Faculté de Droit)

La convention actuelle a été révisée en juillet 2012 pour ajouter à la collaboration déjà en cours le signalement de ses fonds dans le SUDOC et le catalogue du SCDBU. Les premières notices ont été versées en fin d'année, le catalogage étant fait par un personnel contractuel mis à disposition à temps partiel par le SCDBU auprès de la responsable administrative de la bibliothèque. Les ouvrages sont équipés au fur et à mesure du traitement (couverture, cotation, pose de code barre).

Prochaines étapes : poursuivre la formation de la responsable du centre de documentation (filiale administrative), déterminer la politique documentaire, cataloguer le fonds, mettre en œuvre le prêt informatisé, mettre en place le filtre qui permet de faire une recherche CDPPOC dans le catalogue du SCDBU.

8 <http://hal.archives-ouvertes.fr/>

9 <http://www.sudoc.abes.fr>

10 <http://www.theses.fr/>

5 Activité

5.1 Accueil

Les BU ouvrent 220 jours par an, 54 heures par semaine sauf en période d'horaires réduits (interruptions pédagogiques : 40h/semaine) et lors des fermetures annuelles (4 semaines en été, 1 à 2 semaines en hiver).

La Direction Générale de la Modernisation de l'État (DGME) et l'Inspection Générale des Bibliothèques (IGB) ont sollicité en juillet 2011 tous les Services Communs de la Documentation et des Bibliothèques Universitaires afin de mettre en œuvre la charte Marianne.

Cette charte a été créée en 2008 dans le but d'améliorer la qualité de l'accueil au sein des services de l'État.

Mise en œuvre de manière expérimentale à partir de 2009, elle doit être généralisée depuis 2011 à toutes les organisations exerçant une mission de service public. Elle se présente sous forme d'un référentiel de 19 engagements sur la qualité de l'accueil au sein des services de l'État¹¹.

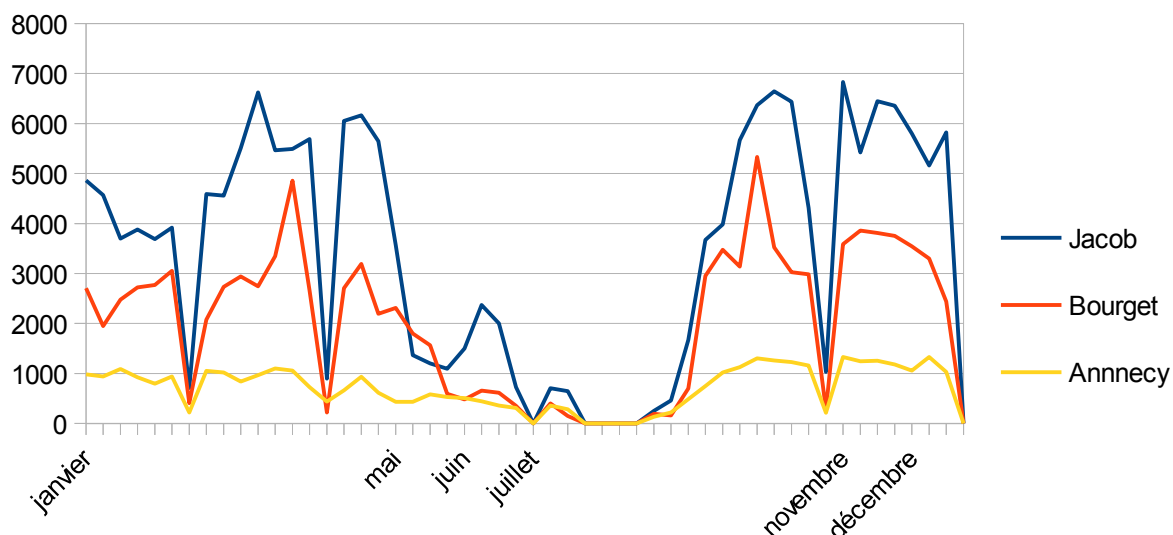
Pour respecter les 19 engagements de cette charte, la première étape consiste en la réalisation d'une enquête de satisfaction auprès des publics sur l'accueil et plus largement sur tous les services liés à l'accueil au sein de l'établissement. Ainsi, une enquête en ligne auprès des usagers et non usagers des BU a été mise en place à partir du site web pendant le mois de février 2012. L'enquête était destinée à l'ensemble de la communauté universitaire, c'est à dire aux 12 194 étudiants inscrits et aux 1260 personnels travaillant à l'université de Savoie. (chiffres pour l'année 2011-2012).

L'enquête ayant obtenu 1114 réponses, le taux de participation est d'environ 8%. Il reste à communiquer sur les analyses de cette enquête et voir les actions possibles.

5.2 Entrées

326 494 entrées ont été enregistrées en 2012. On relève des profils d'usage différenciés selon le site (intensité variable de la fréquentation : 54 entrées par étudiant présent à Jacob, 44 au Bourget et 11 à Annecy), à rapprocher des capacités d'accueil et du type de filière représenté.

Entrées hebdomadaires par BU en 2012



11 <http://www.vosges.gouv.fr/fichiers/QualiteCharteMarianne/ReferentielMarianne.pdf>

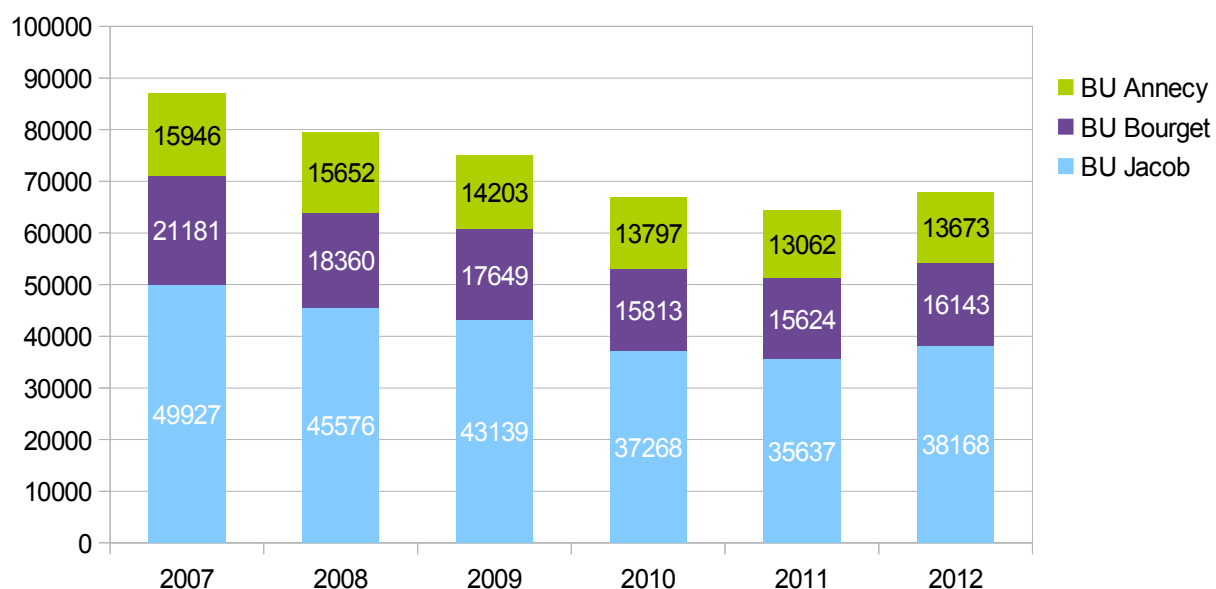
5.3 Prêt

5.3.1 Prêt à domicile et communications magasin

67 984 prêts à domicile ont été effectués en 2012. Le prêt a baissé de 22% depuis 2007 (87054 prêts), mais la tendance semble se stabiliser.

Les communications de documents en magasin sont inférieures à 1000 alors qu'elles étaient supérieures à 20 000 en 2003.

Nombre de prêts à domicile



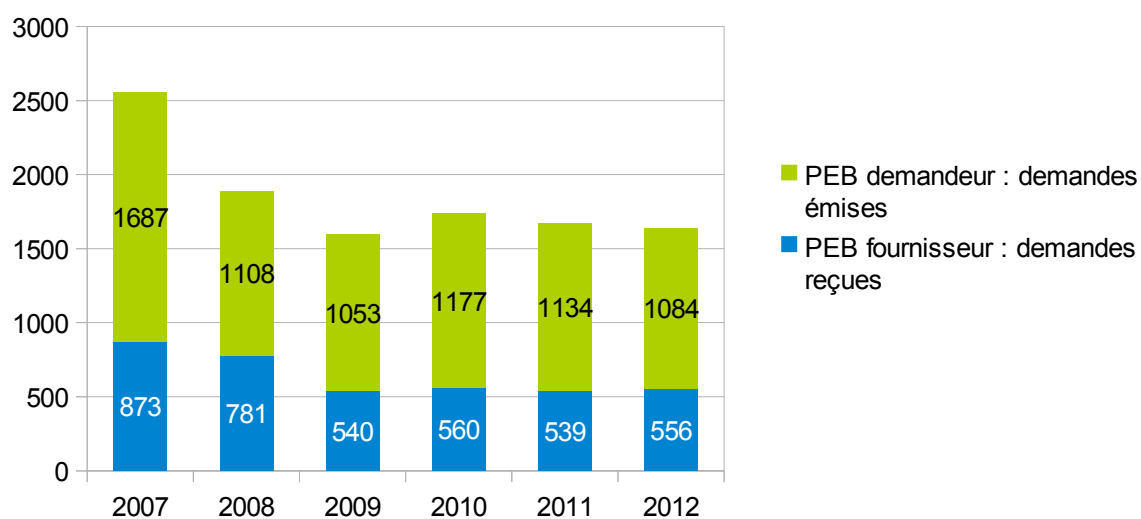
Ces évolutions sont à mettre en relation avec l'essor de la documentation numérique.

5.3.2 Prêt entre bibliothèques

Prêt entre bibliothèques (PEB):

556 demandes reçues (460 satisfaites) pour 1084 demandes expédiées (915 satisfaites). Globalement stable depuis 2008 :

Prêt entre bibliothèques



5.4 Formation des étudiants

La formation des usagers à la recherche documentaire fait partie des missions des SCDBU. Dans un monde où l'information est surabondante, l'étudiant doit :

- savoir qu'une information adéquate et complète est à la base d'une bonne prise de décision
- savoir reconnaître les besoins d'information
- savoir formuler des questions adéquates
- savoir identifier les sources potentielles d'information
- utiliser des stratégies de recherche efficaces
- savoir critiquer l'information
- organiser l'information pour son application pratique
- intégrer les nouvelles informations dans un corpus existant de connaissances

A cet effet, le SCDBU assure depuis de nombreuses années une formation des étudiants à la recherche documentaire.

5.4.1 Les activités

Par filière, tous les étudiants sont invités à suivre une sensibilisation à la recherche documentaire. Trois activités sont prévues pour l'amélioration de la maîtrise de l'information :

- la formation initiale des nouveaux arrivants à l'Université de Savoie, pour favoriser une bonne appropriation des lieux, des règles et des outils de base de la bibliothèque. Les « primo arrivants » sont en majorité des L1 ou des L3 (notamment les licences professionnelles),
- la formation avancée pour les étudiants L2 à M2 (pré-requis : formation initiale), où la bibliographie acquiert une plus grande importance et où l'étudiant doit savoir mobiliser toutes les sources d'information à sa disposition, notamment les ressources numériques,
- une assistance aux enseignants souhaitant insérer une initiation à la recherche documentaire dans leur cours

La formation des doctorants est englobée dans l'offre de services, de même que l'accueil des élèves de classes préparatoires, sans toutefois faire l'objet d'un objectif formalisé.

Les formations se tiennent entre septembre et mai mais la programmation est concentrée en début d'année universitaire.

5.4.2 Les indicateurs de la formation : point d'étape

étudiants primo-arrivants formés (%)

Public visé : tous les L1 et DUT1, les L3 de l'IAE, de Polytech et des licences professionnelles

- le pourcentage de primo-arrivants formés : 59% en 2011-2012 pour 51 % en 2010-2011 (objectif visé pour 2015 : 70%);

formations suivies par un étudiant (heures par étudiant formé)

Objectif visé pour 2015 : 2h30 par étudiant

- la durée moyenne des formations suivies par un étudiant primo-arrivant : 1h08 à Annecy, 1h07 au Bourget, 3h12 par étudiant à Jacob ;
- la durée moyenne des formations suivies par un « étudiant avancé » : 1h00 à Annecy, 2h05 au Bourget, 3h54 par étudiant à Jacob.

formation dispensée par les formateurs (heures)

- nombre d'heures de formations dispensées par les formateurs : 438 heures (objectif visé pour 2015 : 480 heures).

5.5 Action culturelle

Comme l'année dernière, des permanences de la médiathèque de Chambéry ont eu lieu à la BU les mardi 18 et mercredi 19 septembre, à la BU de Jacob les 2 et 3 octobre pour présenter les services de la bibliothèque municipale aux étudiants et leur offrir des abonnements gratuits.

5.5.1 Festival du Premier roman

BU Jacob : Un comité de lecture de premiers romans francophones composé d'une dizaine d'étudiants se sont réunis 12 fois au cours de l'année 2012. Ils ont participé à la sélection des 14 auteurs invités par le Festival en mai 2012 en votant pour 7 titres.

5.5.2 Rousseau 2012

Dans le cadre de l'année Rousseau, une bibliographie a été réalisée conjointement par les BU Jacob et Bourget et les bibliothèques municipales de Chambéry.

Une conférence-lecture sur « Rousseau et la marche », par Philippe Vadrot et Bernard Boda, s'est tenue le 24 avril.

Les BU de Jacob et du Bourget ont accueilli une exposition de la médiathèque de Chambéry sur « Rousseau et les Lumières » du 19 novembre au 20 décembre. La BU du Bourget a présenté la partie consacrée aux sciences ainsi qu'une conférence de François Pépin sur « Rousseau et les sciences » le 19 décembre. La BU de Jacob a présenté la partie consacrée à la philosophie, la littérature, l'éducation et la musique.

5.5.3 Expositions

La BU du Bourget a présenté du 19 mars au 6 avril une exposition de photographies sur les Roms du Kosovo. Une rencontre avec le photographe, Ulysse Lefebvre, ancien étudiant au CISM et reporter à Montagnes Magazine s'est déroulée le 20 mars.

Une exposition sur la cartographie - « La carte dans tous ses états » - a été réalisée avec la participation de la cartotheque de la BU du Bourget du 10 avril au 30 juin à la Galerie Eurêka, en lien avec les géographes de l'UFR CISM.

La BU du Bourget propose une exposition de photographies de concerts - « Photos de scène » - réalisée par Reynald Reyland et proposée par la MJC Le Totem de Chambéry et des étudiants de la licence AGECE de l'IUT.

BU Jacob : 5 mini-expositions de 9 œuvres de l'Artothèque de Chambéry ont été présentées dans les différents espaces de la BU tout au long de l'année.

Du 23 au 27 avril la BU présente une exposition sur la vaccination (travail mené en partenariat avec le service du SUMMPS de l'Université). Une exposition sur les aspects juridiques liés au secourisme a été réalisée par 2 étudiantes de L3 Droit (présentée du 17 au 21 décembre à la BU de Jacob).

5.5.4 Spectacle vivant

La BU du Bourget accueille la billetterie de l'Espace Malraux tous les mardis de 12h à 13h30. Des billets à tarif très réduit (5€) sont proposés aux étudiants et la BU propose une sélection de documents en lien avec les spectacles. La BU de Jacob participe également à cette opération depuis septembre 2012.

5.5.5 Rencontre littéraire

Le 24 avril, la BU de Jacob-Bellecombette a organisé une rencontre avec l'auteure italienne Dacia Maraini. Cette action a été menée avec l'enseignante Maryline Maigron et a rassemblé 30 auditeurs.

5.5.6 Rencontre musicale

Le 4 décembre, en partenariat avec l'Orchestre des pays de Savoie, un sextuor de musiciens a interprété des œuvres de Brahms, Le Flem et Tchaïkovski, pendant une heure, devant environ 100 personnes (BU Jacob-Bellecombette).

5.5.7 Conférence

Les *Judis du livre* sont un cycle de conférences dont les thèmes relèvent de la bibliothéconomie, des sciences de l'information et des technologies de la communication. Ils sont co-organisés par Mediat-Rhône-Alpes (centre régional de formation pour les bibliothèques et la documentation) et certaines bibliothèques de la région.

Le 27 septembre, le SCDBU a organisé dans ce cadre une conférence sur le droit du numérique et les bibliothèques, animé par Yves Alix, inspecteur général des bibliothèques.

5.6 Communication

Le guide du lecteur sur papier, réduit à un signet, ne donne que les informations principales peu susceptibles de se périmier et invite à se reporter au site web du SCDBU pour les informations détaillées : www.scd.univ-savoie.fr.

Le site web du SCDBU, hébergé par la Division des systèmes d'information (DSI) de l'Université, sert de porte d'entrée dans le SCDBU. Il répond aux recommandations du W3C¹² et donne accès aux ressources et actualités du Service commun de documentation de l'Université. L'utilisation de WordPress permet à tous de participer à l'alimentation de la page d'actualités qui sert d'accueil au site web, en s'aidant de la *charte de publication*.

5.7 Participation à la vie de l'Université

5.7.1 Instances

Depuis l'adoption des nouveaux statuts de l'Université de Savoie consécutifs à la loi LRU, le directeur du SCDBU n'est plus invité aux trois conseils de l'Université et aux réunions des directeurs d'UFR. Il est cependant invité aux conférences de direction. Il est également membre de la Commission paritaire d'Établissement (CPE).

Les responsables de chacune des BU participent à la Commission de site de leur campus, accompagnés du directeur du SCDBU le cas échéant.

5.7.2 Journées d'orientation

Les trois BU ont participé à la Journée du lycéen le mardi 31 janvier 2012 sur le campus du Bourget du Lac. L'université de Savoie présente son offre de formation aux étudiants de l'académie de Grenoble et à leur équipe pédagogique.

Elles ont aussi participé à la journée portes ouvertes de l'Université de Savoie le samedi 10 mars 2012. Sur le campus de Jacob-Bellecombette, la BU a servi de point d'accueil principal de la manifestation (2374 entrées).

5.7.3 Développement durable

Alain Caraco a été nommé conseiller du Président de l'Université pour la prise en compte du développement durable et l'écomobilité. Il est notamment chargé de représenter l'Université de Savoie au comité Développement Durable de la Conférence des Présidents d'Universités (CPU). Il fait également partie du Comité de pilotage du Plan de Déplacements de l'Université de Savoie (PDUS). La fonction développement durable étant maintenant traitée au niveau de l'établissement, le rapport d'activité du SCDBU ne comprend plus de chapitre dédié.

12 <http://www.w3c.fr/>

5.8 Participation à la vie de la profession

5.8.1 Accueil de stages

Du 5 au 23 mars 2012, accueil Edith Faure, élève conservateur à l'ENSSIB.

Du 12 mars au 20 juillet 2012 accueil de Valérie Neyroud, professeur des écoles en reconversion, à la BU Annecy.

5.8.2 Interventions comme formateur

Alain Caraco, dans un stage interministériel sur les plans de déplacements d'administrations, Dijon (par visioconférence), 7 mars.

Gisèle Maxit, dans le cadre de la formation initiale des élèves conservateurs (DCB 21) sur le thème des SIGB, puis pour les élèves ayant opté pour le cursus « Parcours numérique », ENSSIB (Villeurbanne), 24 avril et 2 octobre.

Gaël Revelin, Colloque Ascodocpsy sur « L'impact des abonnements électroniques dans les BU : changement de pratiques des professionnels et des utilisateurs », Bassens, 24 mai.

Gaël Revelin, « Les outils de gestion des ressources électroniques » (DCB21), ENSSIB (Villeurbanne), 16 octobre.

Gisèle Maxit, dans la formation initiale des bibliothécaires sur le thème des SIGB (systèmes intégrés de gestion de bibliothèques), ENSSIB (Villeurbanne), 10 décembre.

5.8.3 Participation à des congrès

Gisèle Maxit et Gaël Revelin, journée d'étude AURA (Association du réseau des établissements utilisateurs de l'ABES) « Signalement des ressources électroniques. », Paris, 16 janvier.

Gisèle Maxit, journée d'étude de la FULBI (Fédération des utilisateurs de logiciels pour bibliothèques, documentation, information), «Et si on essayait sans ? Apprivoisons les disparitions liées au numérique», Paris, 19 janvier.

Alain Caraco, colloque Eco-campus organisé par la CPU et la CGE à l'Unesco, Paris, 19 et 20 janvier.

Gaël Revelin, AILIS Library Science Talk, « Social Networks: Connecting Librarians. Wilma van den Brink, HvA Mediatheek, NL. », Genève, 30 janvier.

Gaël Revelin, AG Couperin et Journée eBooks, Paris, 5 avril.

Gisèle Maxit, Symposium Koha, Paris, 14 et 15 mai.

Gisèle Maxit et Gaël Revelin, Journées ABES, Montpellier, 19 et 20 juin.

Gisèle Maxit, assemblée générale de l' AUSIDDEF (Association des utilisateurs des systèmes informatisés de SirsiDynix en France), Rouen, 28 et 29 juin.

Alain Caraco, Gisèle Maxit et Gaël Revelin, Congrès de l'ADBU, Toulouse, 5 au 7 septembre.

Gisèle Maxit, Carrefour de l'IST, Nancy, 15 et 16 novembre.

Gaël Revelin, Journée « Lecture numérique », Festival du 1er roman, Chambéry, 13 décembre.

5.8.4 Participation à des groupes de travail professionnels

Gaël Revelin, Groupe de travail Couperin-Elsevier pour préparer la négociation 2013, UNR-RA, négociation des périodiques électroniques de la Royal Society of Chemistry (Couperin).

Gisèle Maxit, Comité technique du projet SGBM (système de gestion de bibliothèque mutualisé) de l'ABES, à partir de juillet.

Alain Caraco, commission « Pilotage et évaluation » de l'ADBU, à partir de septembre.

Au niveau régional, le SCDBU coopère avec les autres SCD du PRES Grenoble et l'Université numérique en région - Rhône-Alpes (coordination : Lyon 2)¹³ pour le partage d'outils, de contenus, et d'expériences sur la médiation des ressources auprès des publics.

5.8.5 Publications

Gaël Revelin : BBF 2012-3, « Signaler les ressources électroniques »

Alain Carré est interviewé dans « La gueule de l'emploi », supplément du BBF 2012-4

¹³ <http://www.univ-lyon2.fr/documentation/universite-numerique-en-region-rhone-alpes-unr-ra--398390.kjsp?RH=WWW1010>

Annexe 1 :

Historique du SCDBU en quelques dates

Années 1960 Une bibliothèque universitaire (BU) est signalée à Chambéry, rue Marcoz. Sa directrice est Monique Casanova.

1973 - Installation dans un bâtiment neuf sur le campus de Jacob-Bellecombette et nouvelle directrice, Jacqueline Grellier.

1980 - Nouvelle directrice, Marie-Claude Brun.

1982 - Nouvelle directrice, Colette Commanay.

1985 - Le décret 85-694 du 4 juillet 1985 crée les Services Communs de la Documentation (SCD), qui intègrent les BU. Les statuts du SCD de l'Université de Savoie sont adoptés, puis remaniés plusieurs fois. La version en vigueur en 2011 est celle du 18 juin 1997.

Le système Mobibop permet une première informatisation du prêt. Il sera complété en 1988 par Mobicat pour le catalogage.

1990 - Le SCD participe au réseau de catalogage collectif international d'origine américaine OCLC (Online computer library center), jusqu'en 2001.

1995 - Ouverture d'une nouvelle bibliothèque universitaire sur le campus du Bourget-du-Lac.

1997-1998 - Informatisation intégrée avec le système Horizon (v. 4.2) de la société Dynix.

Rénovation et extension de la BU de Jacob-Bellecombette.

2000 - Changement de version d'Horizon (SIGB, v. 5.3). Mise en place de JavaWebpac : le catalogue du SCD est consultable sur Internet.

En prévision de la future construction, affectation d'un poste de bibliothécaire sur le site d'Annecy-le-Vieux, dans la ferme du Bray rénovée, qui héberge le centre de documentation de l'IUT.

2002 - Suite à l'ouverture du réseau SUDOC (Système universitaire de documentation), le SCD, comme les autres BU françaises qui en étaient membres, quitte OCLC pour intégrer ce nouveau réseau de catalogage collectif.

Changement de version d'Horizon (SIGB, v. 6).

Premier site web du SCD.

Nouvelle directrice, Simone Lamarche.

2003 - Changement de version d'Horizon (SIGB, v. 7.2) et remplacement de l'interface du catalogue web JavaWebpac par Ipac2.

Mise en œuvre d'une solution de gestion des impressions en réseau pour le public, Archimed WatchDoc (v. 2)

2004 - Ouverture d'une solution d'accès aux cédéroms en réseau, Cd-Line (société Archimed)

2005 - La ferme du Bray est entièrement affectée au SCD et devient la BU du campus d'Annecy-le-Vieux.

Signature d'une convention avec le laboratoire EDYTEM (Environnements, Dynamiques et Territoires de la montagne) pour le dépôt d'un fonds documentaire de karstologie à la BU du Bourget, et son signalement dans le SUDOC et le catalogue du SCD. Ce fonds prend le nom de « Fonds Choppy », du nom du scientifique principalement à l'origine des collections.

2006 - Nouveau directeur, Alain Caraco.

Refonte du site web du SCD : www.scd.univ-savoie.fr

Changement de version d'Horizon (SIGB, v. 7.3) et remplacement de l'interface du catalogue web Ipac2 par HIP (Horizon information portal, v. 3).

Signature d'une convention avec l'UFR IMUS (Institut de management de l'Université de Savoie) pour le signalement des fonds de la bibliothèque de son laboratoire, l'IREGE (Institut de recherche en gestion et en économie), dans le SUDOC et le catalogue du SCD.

2007 - Changement de version d'Horizon (SIGB, v. 7.3) et d'HIP (Horizon information portal, v 3.20) pour l'interface catalogue web.

2008 - Signature d'une convention avec le laboratoire LLS (Langages littéraires sociétés) pour le signalement des fonds de sa bibliothèque dans le SUDOC et le catalogue du SCD.

Signature d'une convention avec le laboratoire CDPPOC (Centre de droit privé et public des obligations et de la consommation) pour le dépôt de documents de la BU à la bibliothèque du CDPPOC.

Arrêt de l'utilisation de cédéroms en réseau.

2009 - Ouverture du portail d'archives ouvertes de l'Université de Savoie dans HAL (Hyper Articles en Ligne / CCSD, Centre pour la communication scientifique directe, CNRS) : **hal.univ-savoie.fr**.

Signature d'une convention avec Polytech'Savoie pour le signalement, dans le SUDOC et le catalogue du SCD, de quatre fonds documentaires : bibliothèque Polytech, laboratoires LISTIC (Laboratoire d'Informatique, Systèmes, Traitement de l'Information et de la Connaissance), et SYMME (Systèmes et Matériaux pour la Mécatronique) pour Annecy, laboratoire LOCIE (Laboratoire Optimisation de la conception et ingénierie de l'environnement) pour Chambéry (Le Bourget).

2010 - Mise en oeuvre d'une solution pour l'utilisation nomade des ressources numériques à accès contrôlé : Shibboleth (pour les ressources compatibles).

Passage en production de la solution LTSP (Linux terminal server project) pour la gestion du parc informatique public (BU Jacob et Bourget).

Signature d'une convention entre l'UFR CISM (Centre Interdisciplinaire Scientifique de la Montagne) pour le don de sa cartothèque au SCD et son intégration dans les collections de la BU du Bourget.

2011 - A l'initiative du SCDBU, l'Université de Savoie signe la Déclaration de Berlin sur le libre accès à la connaissance en sciences exactes, sciences de la vie, sciences humaines et sociales¹.

Dépôt électronique des thèses avec gestion dans STAR dans le cadre du collège doctoral de l'Université de Grenoble.

Inauguration de la cartothèque du CISM signalée dans le SUDOC et dans GéoRéseau (réseau des cartothèques et bibliothèques universitaires de géographie).

Mise en place d'un serveur Moodle et premiers tests de formation avec Moodle.

Le site web change d'environnement : mise en service d'un outil de gestion de contenu (WordPress).

Signature d'une convention avec l'Institut de la montagne pour le signalement des fonds de sa bibliothèque dans le SUDOC et le catalogue du SCDBU.

2012 - Révision des statuts : le SCD devient le de Service commun de la documentation et des bibliothèques universitaires (SCDBU)

Inauguration officielle du Fonds Jacques Choppy (fonds de karstologie et de spéléologie) hébergé par la BU du Bourget depuis 2005.

Climathèque en ligne et nouveau service de fourniture de données météorologiques à la BU du Bourget.

Mise en place d'une braderie de livres à la BU Jacob.

Ouverture de la plateforme de formation sur Moodle dans le cadre de la formation des étudiants à la recherche documentaire.

Changement de version d'Horizon (SIGB, v. 7.5), de LTSP (solution de gestion du parc informatique public) et du CMS du site web du SCDBU (WordPress, v. 3.5.1).

Changement d'application d'accès aux ressources numériques (remplacement d'A to Z d'EBSCO par 360 Core de Serials Solutions) et ajout d'un résolveur de liens (360 Link de Serials Solutions)

Modification de la convention signée avec le laboratoire CDPPOC (Centre de droit privé et public des obligations et de la consommation) en vue du signalement des fonds de sa bibliothèque dans le SUDOC et le catalogue du SCDBU.

1 http://oa.mpg.de/files/2010/04/BerlinDeclaration_wsis_fr.pdf

Annexe 2 : Organigramme au 31 décembre 2012

Services centraux

Directeur du SCD

Alain Caraco

Service administratif

Responsable administratif

Roxane Hérin

Adjointes administratifs

Denise Bouvard

Séverine Lakhera-Bonnefoy *

Yolande Pignier

Joëlle Proner

Service informatique documentaire

Responsable informatique documentaire

Gisèle Maxit

Responsable documentation numérique

Gaël Revelin

Ingénieur informatique

Hamid Makkasse

Bibliothèques universitaires

BU Jacob

Responsable de BU

Michel Encrenaz

Bibliothécaires

Guillaume Jouan

Audrey Stefani

Bibliothécaires assistants spécialisés

Anne-Sophie Darves-Blanc

Marie-Juliette Forgerit

Anna Kulesiak

Aneta Pairis

Véronique Rochette

Catherine Verger

Magasiniers

Alain Carré

David Charrier

Sylvie Cudraz

Karine Girard

Bernard Merlin

Elisabeth Meuret

Sébastien Pont

Omelkher Saintin

Thérèse Verdun

Emplois étudiants

Jessica Rehheiser

Marion Sourd

BU Bourget

Responsable de BU

Mehdi Mokrane

Bibliothécaire

Natacha Cartant

Bibliothécaires assistants spécialisés

Lucille Gay

Nicole Ramel

Magasiniers

Géraldine Cartannaz

Sylvie Clarissou

Nicole Debernardi

Jacques Garraud

Marie Hubert-Duez

Virginie Merlot

Mireille Pichon

Pascale Schneider

Emplois étudiants

Abdou Nassif

Mohamad Ziadeh

BU Annecy

Responsable de BU

Nathalie Rajon

Bibliothécaires assistants spécialisés

Isabelle Aulagner

Chantal Mieusset

Laurent Bovagne

Magasiniers

Catherine Boucharlat

Thi Thu Thuy Bui-Aurenche

Dalila Cherdoud

Rachel Rossat

Kim Vignoud

Emplois étudiants

Ines Bouzid

Karina Stamboliyska

* en CLM

Véronique Griot, professeur certifié préparant le concours de bibliothécaire, est affectée jusqu'en février 2013 au SCDBU : 4 jours BU Jacob, 1 jour préparation Médiat à Grenoble

Annexe 3 : Etat du système informatique

1 Applications

1.2 Système Informatisé de Gestion de Bibliothèque

Le SIGB Horizon et HIP, son complément pour le catalogue sur le Web (*Horizon information portal*), sont stables. La société SirsiDynix s'engage pour assurer la maintenance de ses produits. De nouvelles versions sont annoncées.

Fin 2012, ce sont les versions 5.2 d'Horizon et 3.20c_75.00 d'HIP qui sont utilisées.

1.3 Ressources numériques

Abonnement à deux produits de la société Serials Solution :

- 360 Core : gestion de l'accès aux ressources
- 360 Link : résolveur de liens

1.4 Gestion des postes publics

La solution Linux Terminal Server Project (LTSP)¹ permet une gestion centralisée de l'ensemble du parc informatique destiné au public dans les trois BU, soit une soixantaine de postes, serveur et PC étant sous Linux.

Fin 2012, c'est la version 11.4 d'Ubuntu qui est utilisée.

1.5 Moodle

Le serveur Moodle installé au second semestre 2011 a tout d'abord été utilisé en interne. Il est ensuite passé en production à destination du public à la rentrée 2012.

Fin 2012, c'est la version 2 de Moodle qui est utilisée.

2 Serveurs

2.2 SIGB (Système intégré de gestion de bibliothèque)

HP 9000 sous Unix avec SGBDR Sybase, renouvelé en 2008. Cette opération avait été l'occasion de passer d'Unix à Linux.

2.3 Accès public au catalogue (OPAC web)

Dell Power Edge 2950 sous Redhat Linux 4 ES, acquis en 2006, en prévision de l'évolution de l'application en 2007.

2.4 Contrôle du parc public et gestion des impressions en réseau

Un serveur Dell PowerEdge R610 sous Ubuntu 9.04 a été acquis pour installer la solution LTSP, Linux terminal server project, destinée à la gestion centralisée du parc informatique public.

Des deux serveurs Dell Power Edge 2600 sous Windows 2003, acquis en 2003 et utilisés auparavant pour la gestion en réseau des ressources sur cédérom et des impressions publiques, un seul demeure pour la gestion des impressions en réseau et comme solution de secours pour LTSP.

2.5 Serveur de fichiers

Dell Power Edge 2950 sous Redhat Linux 4 ES, acquis en 2006. Une gestion fine des droits d'accès en lien avec l'annuaire LDAP de l'Université a permis une organisation à plusieurs niveaux avec des répertoires communs à l'ensemble des personnels du SCDBU et d'autres partagés par différents groupes.

1 Linux terminal server project. Voir le détail du projet dans les rapports d'activité 2009 et 2010.

3 Postes de travail et imprimantes

Le renouvellement de tout le parc professionnel est en cours : de nouveaux PC ont été acquis fin 2012 pour permettre un déploiement début 2013. Les nouvelles machines vont permettre le passage de Windows XP SP4 à Windows 7.

Un programme d'allumage (parc public) et d'extinction automatique (parcs public et professionnel) est installé afin de faciliter les tâches des personnels, maîtriser la consommation d'énergie et améliorer la sécurité.

Service	Postes publics	Postes professionnels
Services centraux	(sans objet)	14
BU Jacob	27	28
BU Bourget	21	17
BU Annecy	10	10
Total	58	69

Pour le parc public, une imprimante en réseau par site. La gestion du parc informatique public est assurée par un serveur LTSP sous Ubuntu 11.04.

Pour le parc professionnel, impressions noir et blanc et une imprimante couleur pour chaque site (deux à la BU de Jacob-Bellecombette). Les imprimantes individuelles (poste de travail) sont progressivement abandonnées au profit des seules imprimantes réseau, ce qui augmente la fiabilité du parc et améliore la gestion des ressources.

4 Personnels

L'équipe du Service Informatique documentaire se compose de :

1 conservateur	1 ETP	Gestion et coordination du service. Administration SIGB, coordination SUDOC, correspondant STAR et HAL
1 ingénieur d'étude	1 ETP	Informatique : administration système, applications et matériels
1 bibliothécaire	1 ETP	Responsable documentation numérique : ressources et applications
1 magasinier	0,3 ETP	Assistance informatique

Annexe 4 : Ressources numériques payantes

Nom	Type	Domaine(s)	Coût 2012
Alternatives Economiques	Texte intégral	Eco Gestion	890 €
American Chemical Society	Texte intégral	Sciences	6 957 €
American geophysical union	Texte intégral	Sciences	4 612 €
Bibliothèque Numérique ENI	eBooks	Sciences	2 416 €
Bouquet Editions Législatives Net Permanent	Base de données	Droit	2 152 €
Business Source Premier	Bibliographie	Eco Gestion	12 310 €
CAIRN	Texte intégral	Pluridisciplinaire	20 483 €
Classiques Garnier (licence nationale)		Lettres	-
Daloz	Texte intégral	Droit	3 049 €
Doctrinal+	Bibliographie	Droit	7 093 €
Early English Books Online (licence nationale)	eBooks	Lettres	-
Electre	Base de données	Professionnels	4 656 €
Factiva	Texte intégral	Généraliste	4 745 €
Francis-Pascal	Bibliographie	Pluridisciplinaire	3 218 €
Frantext	Base de données	Lettres	419 €
Godefroy (licence nationale)		Lettres	-
Huguet (licence nationale)		Lettres	-
Jstor (Business et Maths & Stats)	Texte intégral	Eco Gestion	1 982 €
Kompass	Base de données	Eco Gestion	1 692 €
LamyLine Reflex	Base de données	Droit	6 166 €
Lecture Notes in Computer Science	eBooks	Sciences	765 €
LexisNexis JurisClasseur	Base de données	Droit	7 271 €
Lextenso	Texte intégral	Droit	1 985 €
Mediapart	Texte intégral	Généraliste	1 375 €
OpenEdition Freemium	Texte intégral	Lettres	2 601 €
PBSC	Texte intégral	Psycho.	2 156 €
Psycarticles	Texte intégral	Psycho.	7 859 €
Psycinfo	Bibliographie	Psycho.	8 673 €
Reef4	Base de données	Sciences	1 800 €
Royal Society of Chemistry	Texte intégral	Sciences	2 970 €
Sage Premier	Texte intégral	Pluridisciplinaire	8 268 €
ScienceDirect	Texte intégral	Pluridisciplinaire	133 394 €
SpringerLink	Texte intégral	Pluridisciplinaire	8 018 €
Techniques de l'Ingénieur	Texte intégral	Sciences	19 229 €
Wiley	Texte intégral	Pluridisciplinaire	12 937 €
Zentralblatt Math	Bibliographie	Sciences	658 €

Annexe 5 :

Bibliothèques associées

Parmi les missions du SCDBU figure la coordination des bibliothèques spécialisées, dans les composantes et laboratoires de l'Université.

1 Site de Jacob-Bellecombette

1.2 Faculté de Droit : CDPPOC

La bibliothèque du Centre de Droit Privé et Public des Obligations et de la Consommation : 69 m², 1 employé, 1 863 livres, 32 périodiques, bases de données, 9 180 € de budget documentaire.

Public : juristes (enseignants chercheurs, doctorants, M2).

Une première convention de collaboration, datant de 2008 et relative à un dépôt de livres de la BU au CDPPOC, a été élargie en juin 2012 pour prévoir le signalement des fonds de la bibliothèque dans le SUDOC et le catalogue du SCDBU. Avec l'aide d'une contractuelle mise à disposition du CDPPOC par le SCDBU, les opérations ont commencé à la rentrée et la première notice a été versée en novembre. La formation de la responsable administrative de la bibliothèque se fait en parallèle.

1.3 Institut Savoisien d'Études Françaises pour Étrangers (ISEFE)

Le centre de documentation : 20 m², 1 employé (3000 livres, 8 périodiques, 1500 € de budget annuel d'acquisition).

Tout public : Ouvrages (usuels, auto-formation en langues, cinémathèque) permettant l'apprentissage du « Français Langue Étrangère ».

1.4 Lettres Langues Sciences Humaines : laboratoire LLS

Le laboratoire Langages Littératures Sociétés : 131 m², 1 employé, 17 445 livres, 27 périodiques, 1706 € de budget documentaire.

Public : enseignants, étudiants justifiant d'un travail de recherche (à partir de L3).

Une convention, signée le 28 mai 2008, a lancé les opérations de signalement du fonds dans le catalogue du SCDBU et dans la base nationale SUDOC. La collection rassemble les fonds issus de plusieurs centres de recherches ayant fusionné pour constituer le laboratoire LLS : le CERIC (Centre d'Études et de Recherches Interdisciplinaires sur les processus de la Création), le CEFI (Centre d'études Franco-Italiennes), le CELCE (Centre d'étude des langues et cultures étrangères) et la bibliothèque d'histoire.

Le SCDBU a maintenu en 2012 la mobilisation d'un emploi contractuel pour épauler la documentaliste de la bibliothèque durant le travail rétrospectif. Le catalogage représente environ 700 notices bibliographiques traitées par mois depuis début 2010. En décembre 2012, le nombre de documents catalogués atteint 13 049 documents signalés dans le SUDOC. La fin de l'opération rétrospective sera poursuivie en 2013 par la documentaliste LLS seule.

2 Site du Bourget-du-Lac

2.2 Centre interdisciplinaire scientifique de la montagne (CISM) : cartotheque

Suite à son intégration au SCDBU de l'Université de Savoie (BU du Bourget), la cartotheque du CISM ne figure plus dans les bibliothèques associées.

2.3 Centre interdisciplinaire scientifique de la montagne (CISM) : laboratoire CARTEL (Thonon-les-Bains)

Centre alpin de recherche sur les réseaux trophiques des écosystèmes limniques : 120 m², 1 professionnel à temps plein, 4314 livres, 270 périodiques, 242 cartes, 200€ de budget documentaire.

La bibliothèque du CARTEL évolue en tenant compte des nouveaux usages documentaires des chercheurs. Le fonds documentaire sera redéployé vers d'autres bibliothèques (INRA à Sciez, BU du Bourget), en tenant compte de la cohérence des fonds, de l'obsolescence des contenus et de l'état physique des documents.

Une collaboration est envisagée pour le signalement du fonds dans le catalogue du SCDBU et le SUDOC.

2.4 Centre interdisciplinaire scientifique de la montagne (CISM) : laboratoire EDYTEM - Fonds de karstologie Choppy

Environnements, DYnamiques et TErritoires de la Montagne : 15 m² dans les locaux de la BU, 1770 livres, 324 périodiques.

Partenariat du SCDBU et du laboratoire depuis 2005 pour organiser les modalités de dépôt à la BU Bourget du fonds Choppy, ainsi que son traitement et son signalement. Ce fonds spécialisé en karstologie et spéléologie, issu du legs des collections de Jacques Choppy, rassemble des monographies, des périodiques, des tirés à part, des cartes et des publications d'intérêt local.

Le SCDBU encadre le catalogage dans le SUDOC, assure l'équipement et le rangement. On compte 1507 documents catalogués à la fin 2012.

2.5 Polytech : laboratoire LOCIE

Laboratoire Optimisation de la Conception et Ingénierie de l'Environnement : 15 m², 239 livres, 10 périodiques, 330 € de budget documentaire.

Depuis la signature de la convention (avril 2009), le SCDBU assure le signalement du fonds dans le catalogue et dans la base nationale SUDOC (256 documents fin 2012). Le prêt est assuré par le laboratoire.

2.6 Sciences fondamentales & appliquées (SFA) : laboratoire LAMA

Laboratoire de mathématiques : 15 m², 770 livres, 55 périodiques, 1361 € de budget documentaire.

2.7 Institut de la Montagne

Une convention a été signée avec l'Institut de la montagne le 5 juillet 2011 pour le signalement de son fonds documentaire dans le catalogue du SCDBU et dans le catalogue national SUDOC.

3 Site d'Annecy-le-Vieux

3.2 IAE Savoie-Mont-Blanc : laboratoire IREGÉ

Institut de recherche en gestion : 18 m², 1 bénévole, 801 livres, 20 périodiques, 405 € de budget documentaire.

Depuis la convention signée fin 2006, le fonds de cette bibliothèque associée est signalé dans le catalogue du SCDBU et la base nationale SUDOC (580 documents fin 2012). Le catalogage des acquisitions courantes est assuré par le SCDBU.

3.3 Polytech : laboratoires LISTIC et SYMME

Le centre de documentation occupe 75 m² et propose 5542 livres, 34 périodiques (1105 € de budget documentaire).

L'école d'ingénieurs s'appuie sur une double appartenance à l'Université de Savoie et au Réseau Polytech. Deux laboratoires (*Laboratoire d'Informatique, Systèmes, Traitement de l'Information et de la Connaissance* et *Laboratoire SYstèmes et Matériaux pour la Mecatronique*) sont implantés sur le campus d'Annecy-le-Vieux, un autre (LOCIE) est au Bourget-du-Lac.

Trois « bibliothèques » distinctes ont été créées dans le SUDOC afin que les trois fonds constitutifs de la bibliothèque puissent être aisément différenciés :

- « Bibliothèque Polytech' Annecy-Chambéry, site d'Annecy » : niveau *Enseignement*,
- « Bibliothèque SYMME » : niveau *Recherche*,
- « Bibliothèque LISTIC » : niveau *Recherche*.

Le déménagement de cette bibliothèque est intégré dans le projet d'extension de la BU d'Annecy. Depuis la signature d'une convention en 2009, le SCDBU signale le fonds dans le catalogue du SCDBU et dans la base nationale SUDOC. Une bibliothécaire assistante spécialisée est affectée à 0,4 ETP à cette opération initiée fin 2010 pour les livres et les revues. Fin 2012 le nombre de documents catalogués s'élève à 2947.

Pour le traitement, les livres sont progressivement réindexés selon la classification Dewey (utilisée dans les BU), les périodiques reclassés et inventoriés avant leur catalogage.

3.4 Sciences fondamentales & appliquées (SFA) : laboratoire LAPP

Laboratoire d'Annecy-le-Vieux de physique des particules : 210 m², 1 employé à temps plein, 4975 livres, 75 périodiques, 15000 € de budget d'acquisition.

Le laboratoire fait partie de l'Institut national de physique nucléaire et de physique des particules (IN2P3). Pour son catalogue, la bibliothèque fonctionne en réseau avec les autres bibliothèques rattachées à l'IN2P3 et utilise Koha. Elle n'est pas déployée dans le SUDOC.

Annexe 6 : Historique des principaux chiffres

Sources : public à desservir, DROP (SISE) ; formation du personnel, Lagaf ; notices SUDOC, ABES ; finances, SIFAC ; autres données, ESGBU

	2003	2004	2005	2006	2007	2008	2009	2010	2011	2012
Public à desservir										
Etudiants										
Site Jacob	5 594	5 219	5 018	4 847	4 847	4 464	4 114	3 991	4 351	4 459
Site Bourget	3 399	3 406	3 315	3 120	3 084	2 899	2 966	3 086	3 259	3 035
Site Annecy	3 360	3 498	3 539	3 710	3 604	3 700	3 955	4 285	4 424	4 464
Total	12 353	12 123	11 872	11 677	11 535	11 063	11 035	11 362	12 034	11 958
Enseignants et enseignants-chercheurs										
Site Jacob	170	170	171	173	140	177	180	172	162	167
Site Bourget	210	212	216	220	188	274	270	224	225	225
Site Annecy	187	190	196	198	176	224	219	218	219	221
Total	567	572	583	591	504	675	669	614	606	613
Personnel										
Effectif par statut										
Bibliothèques cat. A	8,0	7,9	7,9	7,9	6,9	7,8	7,8	7,0	8,0	9,0
- dont conservateurs généraux	0,0	1,0	1,0	1,0	1,0	1,0	1,0	1,0	1,0	1,0
- dont conservateurs	5,0	4,0	4,0	4,0	3,0	4,0	4,0	4,0	4,0	4,0
- dont bibliothécaires	3,0	2,9	2,9	2,9	2,9	2,8	2,8	2,0	3,0	4,0
Bibliothèques cat. B	8,8	8,8	8,7	8,5	8,5	6,8	8,8	6,6	8,6	8,6
Bibliothèques cat. C	15,9	15,0	15,8	14,8	11,9	12,9	14,7	14,7	12,8	15,0
Administration cat. A	0,0	0,0	0,0	0,0	0,0	0,0	0,0	0,0	0,0	0,0
Administration cat. B	1,0	1,0	1,0	1,0	1,0	1,0	1,0	0,7	0,7	0,7
Administration cat. C	4,6	4,8	4,6	4,6	4,6	4,6	3,5	2,5	2,0	2,0
Professeur certifié	1,0	1,0	1,0	1,0	1,0	1,0	1,0	0,0	0,0	0,0
Ingénieur d'étude	1,0	1,0	1,0	1,0	1,0	1,0	1,0	1,0	1,0	1,0
Contractuels CDI	0,0	0,0	0,0	0,0	0,0	0,0	0,0	1,5	1,5	1,5
Contractuels CDD	0,7	3,8	2,0	3,7	6,9	9,5	6,5	11,7	9,0	6,5
Emplois aidés	2,2	1,7	2,7	2,7	2,7	0,8	0,8	0,0	0,0	0,0
Emplois étudiants	1,3	3,0	2,5	0,5	2,4	1,7	2,1	1,9	1,8	2,0
Total	44,5	48,0	47,2	45,7	46,9	47,1	47,2	47,6	45,4	46,3
Effectif par service										
Services centraux	10,1	10,3	10,6	10,6	9,6	9,6	8,5	8,4	7,7	7,2
BU Jacob	17,6	18,2	16,7	15,9	18,0	17,7	18,0	16,8	17,7	17,7
BU Bourget	11,6	14,0	11,4	10,9	11,1	11,1	11,9	11,9	11	12,1
BU Annecy	5,2	5,5	8,5	8,3	8,2	8,7	8,8	9,0	9	9,3
Total	44,5	48	47,2	45,7	46,9	47,1	47,2	46,1	45,4	46,3
Formation du personnel										
Nombre de jours de formation initiale	1	0	0	0	0	0	0	30	60	0
Nombre de jours de formation continue	38	156	215	182	164	87	122	154	55	199
Nombre de jours de préparation aux concours	4	28	20	28	41	44	35	9	81	39
Total	43	184	235	210	205	131	157	193	196	238
Nombre de jour de formation par ETP	0,97	3,83	4,98	4,60	4,37	2,78	3,33	4,19	4,31	5,16
Locaux										
SHON (m²)										
Services centraux	165	165	165	165	165	165	165	165	165	165
BU Jacob	2 444	2 444	2 444	2 444	2 444	2 444	2 444	2 444	2 444	2 444
BU Bourget	2 300	2 300	2 300	2 300	2 300	2 300	2 300	2 300	2 300	2 300
BU Annecy	530	530	530	530	530	530	530	530	530	530
Total	5 439	5 439	5 439	5 439	5 439	5 439	5 439	5 439	5 439	5 439
Places assises										
BU Jacob	411	387	387	387	399	404	409	413	406	406
BU Bourget	320	329	344	397	360	360	360	360	360	360
BU Annecy	120	116	126	136	142	142	142	142	111	129
Total	851	832	857	920	901	906	911	915	877	895

	2003	2004	2005	2006	2007	2008	2009	2010	2011	2012
Informatique										
Postes de travail publics										
BU Jacob	35	36	36	34	27	27	26	27	27	27
BU Bourget	19	21	21	20	20	20	20	20	20	21
BU Annecy	2	4	11	10	10	10	10	10	10	10
Total	56	61	68	64	57	57	56	57	57	58
Postes de travail professionnels										
Services centraux	12	13	14	13	13	12	12	12	12	14
BU Jacob	27	27	28	26	27	28	27	23	24	28
BU Bourget	12	12	12	15	15	15	15	15	15	17
BU Annecy	3	4	9	10	9	9	10	10	10	10
Total	54	56	63	64	64	64	64	60	61	69
Notices localisées dans le SUDOC										
BU Jacob	81 706	85 198	90 098	94 271	97 705	101 035	103 046	103 408	101 439	102 582
BU Bourget	25 040	26 660	28 529	31 227	32 887	34 406	36 247	37 549	38 540	40 324
BU Annecy	13 522	18 160	21 888	25 620	26 946	28 538	29 970	31 112	31 963	32 387
Polytech Annecy (3 bibliothèques)	0	0	0	0	0	0	0	148	1 442	2 947
Bibliothèque du LOCIE	0	0	0	0	0	0	0	219	252	256
Fonds Choppy	0	0	0	280	716	887	1 213	1 400	1 458	1 507
Bibliothèque de l'IREGE	0	0	0	76	265	324	378	446	564	580
Bibliothèque du LLS	0	0	0	0	0	401	3 289	7 693	10 586	13 049
Bibliothèque électronique (thèses)	0	0	0	0	0	0	0	0	290	1
Total	120 268	130 018	140 515	151 474	158 519	165 591	174 143	181 975	186 534	193 633
Finances										
Recettes de fonctionnement										
Droits d'inscription ministériels	217 690 €	255 300 €	285 501 €	272 491 €	209 304 €	189 796 €	222 191 €	244 500 €	218 250 €	221 500 €
DGF	284 617 €	301 753 €	304 414 €	299 421 €	307 569 €	304 873 €	304 873 €	286 500 €	597 000 €	529 250 €
Contrat quadriennal	250 900 €	255 725 €	275 025 €	270 200 €	263 625 €	263 625 €	263 625 €	263 625 €	(incl. DGF)	(incl. DGF)
CNL	0 €	24 125 €	27 985 €	27 985 €	0 €	8 602 €	8 603 €	8 603 €	0 €	0 €
Autres recettes de fonctionnement	68 725 €	44 379 €	57 739 €	22 672 €	120 097 €	112 596 €	127 803 €	106 046 €	123 446 €	187 946 €
Total	821 931 €	881 281 €	950 664 €	892 769 €	900 595 €	879 491 €	927 095 €	909 274 €	938 696 €	945 412 €
Recettes d'investissement										
Etat	0 €	0 €	0 €	0 €	0 €	0 €	0 €	0 €	0 €	0 €
Région	0 €	0 €	0 €	61 374 €	21 275 €	42 550 €	63 825 €	21 275 €	56 000 €	0 €
Autres recettes d'investissement	0 €	0 €	2 648 €	0 €	0 €	0 €	0 €	0 €	0 €	0 €
Total	0 €	0 €	2 648 €	61 374 €	21 275 €	42 550 €	63 825 €	21 275 €	56 000 €	0 €
Capacité d'autofinancement	22 933 €	44 001 €	58 070 €	72 187 €	87 974 €	63 114 €	43 810 €	33 013 €	32 066 €	29 467 €
Dépenses de fonctionnement										
Dépenses documentaires	648 143 €	363 671 €	603 995 €	606 637 €	529 632 €	563 502 €	588 335 €	610 530 €	607 398 €	604 077 €
Autres dépenses de fonctionnement	70 703 €	307 185 €	315 739 €	335 329 €	340 763 €	333 832 €	276 441 €	236 956 €	240 088 €	298 081 €
Total	718 846 €	670 857 €	919 735 €	941 966 €	870 395 €	897 334 €	864 776 €	847 486 €	858 091 €	902 158 €
Dépenses d'investissement										
Dépenses documentaires par centre	114 161 €	92 526 €	104 203 €	111 201 €	9 723 €	26 036 €	25 665 €	12 591 €	76 297 €	49 099 €
BU Jacob	198 603 €	149 156 €	203 904 €	202 287 €	189 500 €	191 200 €	177 832 €	189 266 €	168 438 €	158 518 €
BU Bourget	151 795 €	90 283 €	157 499 €	173 171 €	126 457 €	109 490 €	114 254 €	97 570 €	103 219 €	100 501 €
BU Annecy	87 213 €	67 039 €	110 596 €	102 919 €	101 036 €	109 656 €	114 540 €	110 253 €	117 728 €	104 230 €
Documentation transversale	81 600 €	57 193 €	131 697 €	128 260 €	112 638 €	153 156 €	181 709 €	213 441 €	218 013 €	240 828 €
Total	519 211 €	363 671 €	603 695 €	606 637 €	529 632 €	563 502 €	588 335 €	610 530 €	607 398 €	604 077 €
Dépenses documentaires par nature										
Documentation numérique	116 668 €	87 526 €	75 555 €	128 605 €	100 137 €	198 965 €	243 188 €	302 997 €	285 459 €	313 261 €
Périodiques papier	237 586 €	37 498 €	231 712 €	230 654 €	228 084 €	141 732 €	150 388 €	111 702 €	121 155 €	104 057 €
Livres	164 920 €	237 452 €	295 182 €	246 726 €	200 681 €	222 630 €	194 759 €	195 831 €	197 791 €	186 128 €
Autres documents	38 €	1 195 €	1 246 €	652 €	730 €	175 €	0 €	0 €	2 993 €	631 €
Total	519 211 €	363 671 €	603 695 €	606 637 €	529 632 €	563 502 €	588 335 €	610 530 €	607 398 €	604 077 €

	2003	2004	2005	2006	2007	2008	2009	2010	2011	2012
Ressources documentaires										
Documentation numérique										
Titres de périodiques électroniques	4 487	5 511	10 763	15 000	29 735	32 000	35 000	37 000	50 000	50 000
Sessions sur le site web du SCD	n.c.	46 485	64 782	64 659	92 754	167 353	172 251	177 056	196 056	256 965
BU Jacob										
Livres (ml)	3 954	3 106	3 005	3 082	3 162	3 222	3 222	2 634	2 574	2 552
- dont libre accès	1 403	1 382	1 492	1 509	1 584	1 692	1 700	1 436	1 450	1 400
Livres (volumes)	108 904	112 672	116 907	119 609	122 387	125 297	125 297	125 256	123 185	122 118
Périodiques (ml)	1 131	1 067	1 098	1 129	1 156	1 181	1 206	845	865	770
- dont libre accès	170	132	132	102	110	110	110	124	123	120
Périodiques (titres morts ou vivants)	1 170	1 213	1 198	1 027	1 034	996	996	979	973	866
Thèses (ml)	93	94	94	94	95	95	95	90	90	90
Thèses (volumes)	2 267	2 284	2 290	2 316	2 326	2 342	2 368	2 392	2 394	n.c.
Thèses (titres sur microformes)	37 034	39 845	42 561	44 585	47 996	51 717	55 710	56 709	58 566	n.c.
BU Bourget										
Livres (ml)	1 603	1 293	1 367	1 305	1 359	1 435	1 495	1 540	1 574	1 557
- dont libre accès	1 419	636	710	729	783	845	900	945	976	970
Livres (volumes)	44 668	38 807	41 350	39 210	41 059	43 053	44 855	46 416	47 224	46 705
Périodiques (ml)	375	671	535	687	690	690	740	783	789	795
- dont libre accès	245	210	185	213	216	216	180	90	90	90
Périodiques (titres morts ou vivants)	601	627	645	649	641	692	726	649	656	752
Thèses (ml)	71	87	88	90	92	157	160	90	95	99
Thèses (volumes)	4 737	4 779	4 849	4 931	4 989	5 513	4 782	5 714	5 814	5 959
Thèses (titres sur microformes)	105 900	108 467	109 283	111 731	114 851	118 115	121 563	123 195	126 634	129 427
BU Annecy										
Livres (ml)	613	600	645	625	642	664	690	690	690	690
- dont libre accès	570	530	575	595	609	631	651	651	651	651
Livres (volumes)	18 412	21 027	22 526	24 839	26 298	28 390	29 709	30 721	30 726	31 127
Périodiques (ml)	110	120	129	148	150	152	158	158	158	158
- dont libre accès	50	50	50	25	20	20	26	26	26	26
Périodiques (titres morts ou vivants)	50	130	241	289	293	296	310	312	314	310
Thèses (ml)	0	0	0	1	1	1	1	2	2	3
Thèses (volumes)	0	0	2	13	16	36	49	59	80	83
Thèses (titres sur microformes)	0	0	0	0	0	0	0	0	0	0
Evolution des collections										
BU Jacob										
Acquisition livres français (volumes)	2 798	3 825	4 253	3 365	3 142	2 994	2 413	2 459	2 455	2 295
Acquisition livres étrangers (volumes)	341	189	441	190	107	381	249	382	298	136
Elimination livres (volumes)	283	490	825	1 063	844	909	2 876	3 000	5 065	3 768
Abonnements périodiques français en cours	415	426	417	395	363	352	351	327	312	293
Abonnements périodiques étrangers en cours	173	179	184	186	160	147	148	116	118	105
Thèses papier reçues	1	7	5	16	5	8	13	21	1	0
- dont soutenues dans l'université	1	7	5	16	5	8	13	21	1	0
Thèses microformes reçues	3 061	2 811	2 716	2 024	3 411	3 721	3 993	2 714	1 857	n.c.
- dont soutenues dans l'université	0	3	0	n.c.	5	8	13	21	1	n.c.
BU Bourget										
Acquisition livres français (volumes)	853	3 152	2 571	2 474	1 849	2 033	1 969	1 662	1 530	1 673
Acquisition livres étrangers (volumes)	69	48	65	0	25	111	36	128	56	93
Elimination livres (volumes)	49	22	407	512	280	150	592	229	802	2 285
Abonnements périodiques français en cours	91	82	92	98	104	105	110	102	109	104
Abonnements périodiques étrangers en cours	91	51	53	49	43	33	31	25	28	25
Thèses papier reçues	22	21	33	41	29	262	51	50	100	145
- dont soutenues dans l'université	22	21	33	41	29	24	51	50	50	25
Thèses microformes reçues	4 800	3 467	816	2 448	3 120	3 304	3 468	1 632	3 439	7 281
- dont soutenues dans l'université	n.c.	26	n.c.	n.c.	5	68	15	4	49	441
BU Annecy										
Acquisition livres français (volumes)	1 760	2 550	2 988	2 132	2 007	2 670	2 617	2 585	2 910	2 522
Acquisition livres étrangers (volumes)	46	59	64	42	75	23	30	28	37	24
Elimination livres (volumes)	315	0	1 400	1 543	2 189	628	1 328	1 609	2 953	2 155
Abonnements périodiques français en cours	86	83	137	154	122	123	136	126	127	126
Abonnements périodiques étrangers en cours	21	29	24	32	28	26	27	23	24	23
Thèses papier reçues	0	0	1	2	2	9	8	5	11	3
- dont soutenues dans l'université	0	0	1	2	2	9	8	5	11	3
Thèses microformes reçues	0	0	0	0	0	0	0	0	0	0
- dont soutenues dans l'université	0	0	0	0	0	0	0	0	0	0
Documentation transversale										
Acquisition livres français (volumes)	60	255	500	576	56	165	46	34	41	38
Acquisition livres étrangers (volumes)	0	0	42	8	0	0	0	0	0	1
Elimination livres (volumes)	n.c.	n.c.	n.c.	n.c.	0	0	0	0	0	0
Abonnements périodiques français en cours	42	62	31	23	21	15	15	14	14	13
Abonnements périodiques étrangers en cours	0	17	27	23	0	0	0	0	0	0

	2003	2004	2005	2006	2007	2008	2009	2010	2011	2012
Activité										
Ouverture (heures par semaine)										
BU Jacob	57h00	57h00	55h30	50h00	54h00	54h00	54h00	54h00	54h00	54h00
BU Bourget	48h00	50h00	50h00	47h30	47h30	47h30	53h00	53h00	53h00	53h00
BU Annecy	45h00	45h00	45h00	47h30	47h30	52h30	55h00	55h00	55h00	53h00
Ouverture (heures par an)										
BU Jacob	2 221	2 294	2 226	2 053	2 142	2 232	2 212	2 260	2 197	2 249
BU Bourget	2 060	2 078	2 028	1 980	1 987	1 929	2 096	2 194	2 166	2 209
BU Annecy	1 752	1 808	1 833	1 954	1 987	2 038	2 142	2 270	2 231	2 257
Ouverture (jours par an)										
BU Jacob	232	248	240	217	221	216	218	222	217	220
BU Bourget	222	221	221	221	221	216	218	222	217	220
BU Annecy	198	206	203	217	221	216	218	222	217	220
Entrées										
BU Jacob	276 206	271 414	243 562	226 814	225 367	203 264	196 161	170 394	172 126	179 648
BU Bourget	154 260	152 231	139 703	131 583	134 217	118 841	104 504	105 626	109 203	109 810
BU Annecy	55 846	55 957	53 231	51 297	44 424	39 753	38 983	40 085	39 824	37 036
Total	486 312	479 602	436 496	409 694	404 008	361 858	339 648	316 105	321 153	326 494
Communications sur place										
BU Jacob	20 968	15 589	9 385	8 809	5 639	4 450	1 960	1 651	809	441
BU Bourget	307	298	237	166	145	121	120	145	163	133
BU Annecy	0	0	0	0	122	33	34	52	31	87
Total	21 275	15 887	9 622	8 975	5 906	4 604	2 114	1 848	1 003	661
Prêts										
BU Jacob	71 666	70 969	66 106	58 867	49 927	45 576	43 139	37 268	35 637	38 168
BU Bourget	27 801	26 896	26 019	24 711	21 181	18 360	17 649	15 813	15 624	16 143
BU Annecy	21 095	20 983	21 323	17 779	15 946	15 652	14 203	13 797	13 062	13 673
Total	120 562	118 848	113 448	101 357	87 054	79 588	74 991	66 878	64 323	67 984
PEB										
PEB fournisseur : demandes reçues	1 098	1 132	958	959	873	781	540	560	539	556
PEB fournisseur : demandes satisfaites	884	1 114	834	750	739	651	442	492	480	460
PEB demandeur : demandes émises	1 717	1 416	1 521	1 529	1 687	1 108	1 053	1 177	1 134	1 084
PEB demandeur : demandes satisfaites	1 486	1 299	1 399	1 337	1 577	1 032	973	1 068	1 054	915
Formation des usagers										
Visites et démonstrations : nombre										
BU Jacob	125	93	82	98	58	52	38	50	45	58
BU Bourget	17	44	24	24	27	2	16	27	38	48
BU Annecy	7	14	42	53	76	78	62	96	72	66
Total	149	151	148	175	161	132	116	173	155	172
Visites et démonstrations : personnes concernées										
BU Jacob	1 320	1 005	815	1 038	589	605	523	668	695	936
BU Bourget	898	933	440	335	671	25	142	635	514	723
BU Annecy	95	102	589	862	1 023	1 022	697	1 144	984	720
Total	2 313	2 040	1 844	2 235	2 283	1 652	1 362	2 447	2 193	2 379
Formation avec manipulation : heures										
BU Jacob	2	12	29	2	0	0	12	0	0	0
BU Bourget	25	16	101	48	67	66	49	32	14	0
BU Annecy	31	0	12	12	2	1	10	44	12	0
Total	58	28	142	62	69	67	71	76	26	0
Formation avec manipulation : étudiants formés										
BU Jacob	29	46	94	22	0	0	60	0	0	0
BU Bourget	200	67	271	142	224	736	545	214	174	0
BU Annecy	1 355	0	108	65	9	10	93	368	97	0
Total	1 584	113	473	229	233	746	698	582	271	0
Cours dans les cursus : heures										
BU Jacob	0	6	19	60	57	71	128	160	140	288
BU Bourget	21	28	26	21	27	40	45	16	11	113
BU Annecy	23	4	0	0	14	18	0	0	53	65
Total	44	38	45	81	98	129	173	176	204	465
Cours dans les cursus : étudiants formés L										
BU Jacob	0	180	242	933	632	750	561	567	584	877
BU Bourget	0	24	35	32	24	33	26	26	23	826
BU Annecy	125	60	0	0	0	20	0	0	398	361
Total	125	264	277	965	656	803	587	593	1 005	2 064
Cours dans les cursus : étudiants formés M										
BU Jacob	0	0	36	155	79	142	78	138	78	404
BU Bourget	47	30	8	3	0	10	10	0	0	43
BU Annecy	113	0	0	0	94	89	0	0	102	242
Total	160	30	44	158	173	241	88	138	180	689
Cours dans les cursus : étudiants formés D										
BU Jacob	0	0	0	0	0	0	0	0	0	0
BU Bourget	13	15	9	12	10	18	27	20	0	16
BU Annecy	0	0	0	0	0	0	0	0	0	0
Total	13	15	9	12	10	18	27	20	0	16

Université de Savoie
Service Commun de la Documentation et des Bibliothèques Universitaires
Site de Jacob-Bellecombette - Bâtiment 15 (Bibliothèque)
BP 1104
73011 Chambéry cedex

<http://www.scd.univ-savoie.fr/>

Tél. +33(0)4 79 75 91 13
Fax +33(0)4 79 75 84 90

Rapport d'activité 2012

Conception et réalisation : Alain Caraco et Guillaume Jouan, avec le logiciel libre LibreOffice.org

Photos de couverture : SCDBU Savoie (CC BY-SA 3.0 FR)

2^{ème} éd. revue et corrigée

Tirage : 40 exemplaires

Octobre 2013