



UNIVERSITE
CHAMBERY ANNECY DE SAVOIE

**Service Commun de la Documentation
et des Bibliothèques Universitaires**

Rapport d'activité 2013



Rapport d'activité 2013

| | |
|---|-----------|
| 1 Présentation..... | 2 |
| 1.1 Missions..... | 2 |
| 1.2 Organisation..... | 2 |
| 1.3 Données clefs du SCDBU..... | 3 |
| 1.4 L'année 2013 en quelques événements et quelques mots..... | 3 |
| 2 Personnel..... | 4 |
| 2.1 Bilan social..... | 4 |
| 2.2 Effectifs par statut..... | 5 |
| 2.3 Effectifs par services..... | 6 |
| 2.4 Formation du personnel..... | 6 |
| 3 Moyens..... | 8 |
| 3.1 Locaux..... | 8 |
| 3.2 Informatique..... | 8 |
| 3.3 Finances..... | 9 |
| 4 Ressources documentaires..... | 10 |
| 4.1 Répartition des dépenses..... | 10 |
| 4.2 Documentation numérique..... | 11 |
| 4.3 Livres..... | 12 |
| 4.4 Périodiques imprimés..... | 13 |
| 4.5 Cartes..... | 13 |
| 4.6 Valorisation des publications de la recherche..... | 13 |
| 4.7 Bibliothèques associées..... | 15 |
| 5 Activité..... | 16 |
| 5.1 Accueil..... | 16 |
| 5.2 Entrées..... | 16 |
| 5.3 Prêt..... | 18 |
| 5.4 Formation des étudiants..... | 19 |
| 5.5 Action culturelle..... | 21 |
| 5.6 Communication..... | 22 |
| 5.7 Participation à la vie de l'Université..... | 22 |
| 5.8 Participation à la vie de la profession..... | 23 |

ANNEXES

1. Historique du SCDBU en quelques dates
2. Organigramme au 31 décembre 2013
3. Etat du système informatique
4. Documentation numérique
5. Bibliothèques associées
6. Historique des principaux chiffres depuis 2003

1 Présentation

1.1 Missions

Le Service Commun de la Documentation et des Bibliothèques universitaires (SCDBU) de l'Université de Savoie a pour mission de garantir un accès efficace à une documentation pertinente pour toute la communauté universitaire de l'Université de Savoie, soit environ 13 000 étudiants, 600 enseignants et enseignants-chercheurs (hors vacataires) et 600 autres personnels.

Cette mission s'exerce en :

- préparant la politique documentaire de l'Université, coordonnant les moyens correspondants (en veillant à l'équilibre formation/recherche) et évaluant les services offerts aux usagers.
- fournissant un accès sécurisé et nomade à la documentation numérique pour tous les membres de la communauté universitaire
- faisant fonctionner une bibliothèque universitaire (BU) sur chacun des campus, offrant aux étudiants et aux enseignants-chercheurs un lieu de travail comprenant des ressources documentaires et une aide à leur utilisation
- coordonnant les bibliothèques associées, dans les composantes et laboratoires de l'Université
- formant les usagers à la recherche documentaire
- participant à la recherche sur l'information scientifique et technique (IST), à sa diffusion ainsi qu'aux activités d'animation culturelle, scientifique et technique de l'université.
- coopérant avec les bibliothèques qui concourent aux mêmes objectifs

1.2 Organisation

1.2.1 Structure

Le SCDBU est un service de niveau 1, placé sous l'autorité directe du Président de l'Université. Le SCDBU comprend cinq services de niveau 2, dont deux services centraux :

- **Service administratif**
Il assure en premier niveau la gestion administrative et financière du service, la gestion des personnels.
- **Service informatique documentaire**
Il assure l'évolution et la maintenance des matériels et applications informatiques (système intégré de gestion, solutions d'accès aux ressources numériques, LTSP, impressions en réseau, site web) et coordonne l'offre de documentation numérique transversale.

et trois bibliothèques universitaires (BU) :

- **BU de Jacob-Bellecombette**
Elle dessert 4 827 inscrits (dont 4 026 étudiants présents aux examens) et 168 enseignants/chercheurs (hors vacataires). Collections en droit, économie-gestion, histoire, langues et littératures, psychologie, sociologie et tourisme.
- **BU du Bourget-du-Lac**
Elle dessert 3 080 inscrits (dont 2 958 étudiants présents aux examens) et 229 enseignants/chercheurs (hors vacataires). Collections en génie civil et bâtiment, géographie, informatique, mathématiques, physique, chimie, sciences de l'environnement, des matériaux composites, de la vie, de la terre et du sport.
- **BU d'Annecy-le-Vieux**
Elle dessert 4 632 inscrits (dont 4 038 étudiants présents aux examens) et 225 enseignants/chercheurs (hors vacataires). Collections en économie, gestion, sciences de l'ingénieur et communication.

1.2.2 Instances

Le Conseil documentaire, présidé par le Président de l'Université, veille au bon fonctionnement du SCDBU.

Des commissions spécialisées documentation permettent aux correspondants actifs du SCDBU (directeurs de départements, responsables d'équipes et de laboratoires, représentants des étudiants, conseils des composantes et responsables pédagogiques) de dialoguer avec les

responsables des BU. Il s'agit principalement de traiter les problématiques liées aux acquisitions et à la formation des usagers.

1.3 Données clefs du SCDBU

L'Université de Savoie est une université de 12 762 étudiants. Elle appartient à la catégorie statistique des « petites et moyennes pluridisciplinaires hors santé », à laquelle appartiennent aussi les universités d'Artois, de Bretagne-Sud, du Littoral-Côte d'Opale, du Maine, de Pau et des Pays de l'Adour, de Perpignan et du Sud Toulon-Var.

Elle comprend 3 BU sur 3 campus de taille comparable (entre 3000 et 4500 étudiants) et 10 bibliothèques associées.

- 5 400 m² / 876 places assises / 54 heures d'ouverture par semaine
- 53 personnes pour 46 équivalent temps plein (ETP)
- 560 000 € pour les acquisitions documentaires (dont 300 000 € pour le numérique)
- 200 000 livres, 640 abonnements imprimés en cours, 48 000 abonnements numériques
- 300 000 entrées / 66 000 prêts / 700 heures de formation assurées pour 4400 étudiants

L'Université de Savoie est membre fondateur du PRES de Grenoble, qui permet notamment de mutualiser certaines fonctions informatiques, mais qui n'a pas de compétence documentaire.

1.4 L'année 2013 en quelques événements et quelques mots

- *Voir aussi l'historique antérieur en annexe 1*

1.4.1 Instances

Le Conseil documentaire s'est réuni deux fois, le 10 juillet et le 5 décembre.

Les commissions spécialisées documentation se sont réunies sur chaque site : le 16 mai au Bourget du Lac, le 30 mai à Annecy le Vieux et Jacob-Bellecombette.

1.4.2 Activités transversales

Portail HAL Université Grenoble Alpes : signature du protocole inter-établissement désignant HAL comme plate-forme de dépôt de la production scientifique, commune et interoperable (2 avril 2013)

Mise en place d'une collection Université de Savoie dans l'archive DUMAS de HAL et d'un circuit de dépôt.

1.4.3 BU de Jacob-Bellecombette

Installation de nouvelles tables équipées de prises électriques dans la salle périodiques Droit. Complète l'installation réalisée en 2011 dans la grande salle de lecture. Désormais la plupart des tables de la BU sont équipées.

1.4.4 BU du Bourget-du-Lac

Mise en place d'une braderie de livres (septembre 2013).

1.4.5 BU d'Annecy-le-Vieux

Choix du projet de l'équipe De Jong (Annecy-le-Vieux) le 11 juin 2013

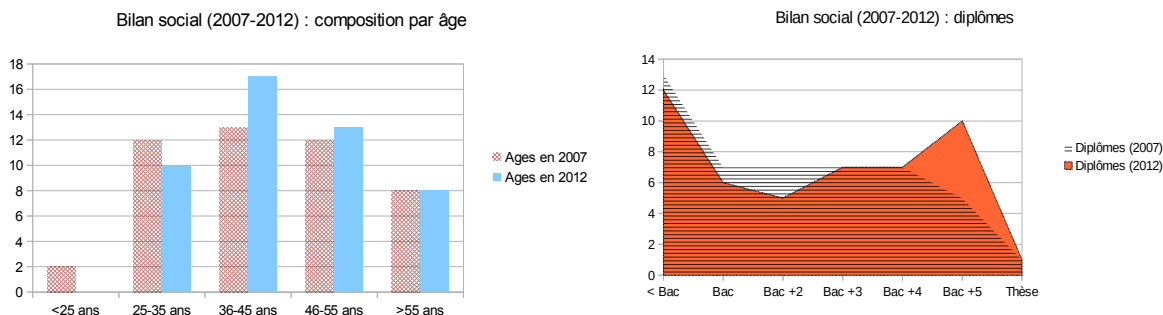
Centre de documentation de Polytech : le SIGB Horizon remplace Paprika en septembre 2013

2 Personnel

- Voir l'organigramme au 31 décembre 2013 en annexe 2

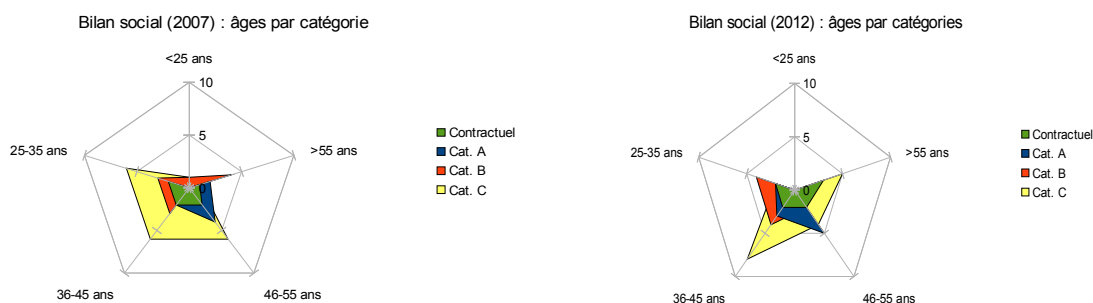
2.1 Bilan social

L'équipe est constituée à 80 % de femmes, ce qui était déjà la proportion en 2007. En 2012, l'âge moyen est de 44 ans. On ne constate pas de rupture dans la composition par âge entre 2007 et 2012.



On observe un vieillissement global de l'équipe.

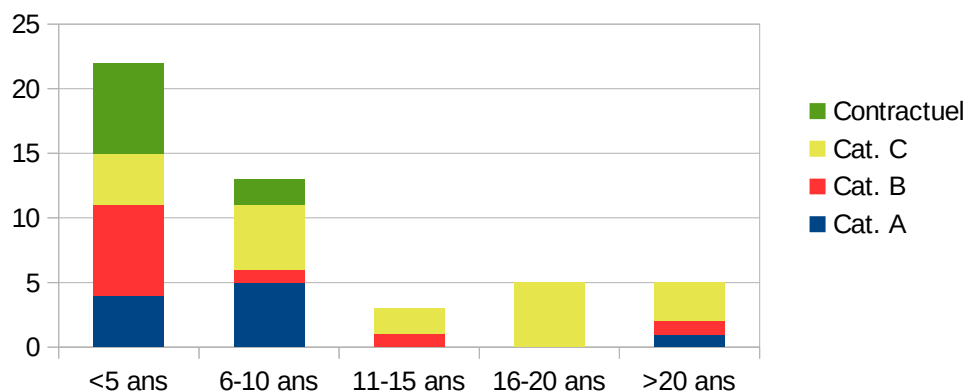
On constate la progression des Bac+5.



Cette approche plus fine montre le rajeunissement des catégories A et le vieillissement plus marqué des catégories C.

Le renouvellement de l'équipe montre d'abord que près de la moitié des personnels est arrivée depuis moins de cinq ans. Elle montre aussi des disparités en fonction des grades, sans surprise : mobilité plus grande des personnels d'encadrement, effet de la mobilité post-concours sur l'encadrement intermédiaire (à nuancer lorsque mobilité après réussite au concours puis retour par voie de mutation).

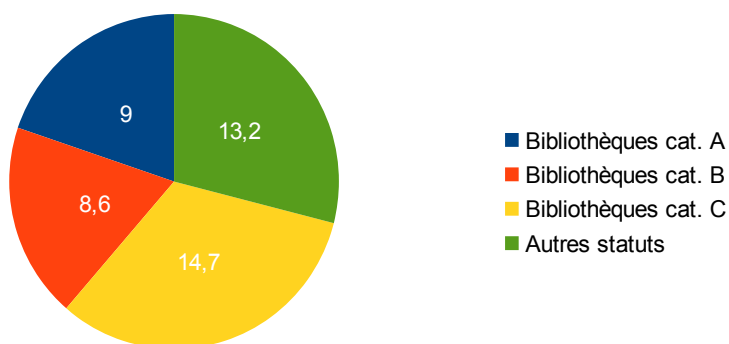
Bilan social (2012) : ancienneté au SCDBU



2.2 Effectifs par statut

| Statut | Personnes | Équivalent temps plein (ETP) |
|------------------------------------|-----------|------------------------------|
| Filière bibliothèques catégorie A | 9 | 9,0 |
| - dont conservateurs généraux | 1 | 1,0 |
| - dont conservateurs | 4 | 4,0 |
| - dont bibliothécaires | 4 | 4,0 |
| Filière bibliothèques catégorie B | 9 | 8,6 |
| Filière bibliothèques catégorie C | 16 | 14,7 |
| Filière administrative catégorie B | 1 | 0,8 |
| Filière administrative catégorie C | 2 | 2,0 |
| Ingénieur d'étude (ITRF) | 1 | 1,0 |
| Contractuels CDI | 6 | 5,1 |
| Contractuels CDD | 2 | 2,0 |
| Emplois étudiants | 7 | 2,3 |
| Total | 53 | 45,5 |

Répartition des effectifs par statut



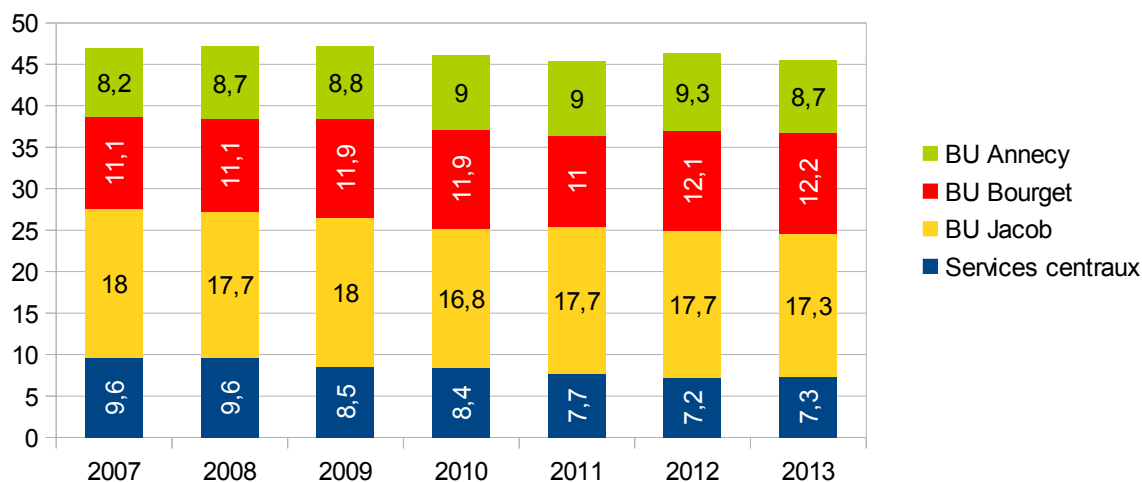
Les emplois étudiants participent aux actions de formation et aux permanences de service public (orientation bibliographique et banque de prêt) et sont assimilables aux personnels de bibliothèque de catégorie B et C. Sur l'année, 7 étudiants ont été employés, soit environ 2,3 ETP.

Le nombre de contractuels CDD a fortement diminué (2 au lieu de 7 un an auparavant), en raison du passage en CDI ou du recrutement « Sauvadet » de ceux éligibles à ces dispositifs.

Accueil de nouveaux personnels (CAP 2013) : 1 conservateur et 1 BIBAS (BU Bourget) au 1^{er} septembre 2013, par voie de mutation.

2.3 Effectifs par services

Répartition des effectifs par service (ETPT)



Malgré les efforts persistants de redéploiement des services centraux en direction des postes en contact avec le public, la BU Anney reste sous-dotée. Ce manque d'effectif devient d'autant plus criant qu'il s'agit d'une BU en cours d'agrandissement, située sur un campus en forte expansion.

2.4 Formation du personnel

2.4.1 Objectifs généraux

Dans le cadre du contrat quinquennal 2011-2015, le plan de formation du SCDBU vise à améliorer les compétences des personnels, pour une contribution la plus efficace possible à la réussite des étudiants.

Les stages suivis répondent d'une part aux besoins issus des projets portés par le SCDBU, d'autre part à ceux qui ont été synthétisés à la suite des entretiens professionnels (individuels et annuels).

De manière transversale, la formation du personnel est un enjeu fort pour assurer la qualité du service aux utilisateurs. Elle poursuit trois objectifs :

- améliorer le service par la mise à jour permanente des connaissances professionnelles et de l'environnement réglementaire, notamment autour des ressources numériques ;
- améliorer l'accompagnement et la formation des utilisateurs, notamment dans la méthodologie de la recherche documentaire ;
- améliorer la formation des contractuels et favoriser leur réussite aux concours de la filière documentation / bibliothèques / patrimoine.

L'accueil des publics et la formation des étudiants sont un axe majeur du plan de formation des personnels du SCDBU ; ils participent à l'objectif de réussite des étudiants de l'Université de Savoie. Une part importante des formations suivies par les personnels concerne ces domaines et permet de développer leurs compétences de formateurs.

2.4.2 Réalisations 2013

La formation du personnel représente environ 4h30 par agent en 2013 et concerne la quasi totalité de l'effectif. La moitié des formations dure moins de deux heures et 80 % moins d'une demi-journée (pour 10 % de trois jours ou plus), occasionnant peu de déplacements.

Un tiers de ces formations est réalisé en interne (SCDBU ou Université de Savoie), un autre tiers par Mediat-Rhône-Alpes, ;le dernier tiers est très ouvert (ENSSIB, URFIST, Rectorat de l'académie de Grenoble, BM de Chambéry,...).

Les formations suivies sont spécifiques à la documentation et aux bibliothèques, la préparation aux concours s'élève à 15 % du total horaire général. La formation aux concours contribue aussi à mettre à jour ses connaissances professionnelles.

Les formations bibliothéconomiques visent à s'adapter aux évolutions du métier (ressources numériques, application bibliographique Zotero...).

Les formations informatiques sont toutefois très présentes : Windows 7 ou WMS, plus des applications spécifiques pour HAL-UNIVERSITÉ ou DUMAS-UNIVERSITÉ, la valorisation des collections imprimées à l'heure d'Internet.

Quatre personnels ont suivi les cours d'Anglais organisés par l'Université (146 heures, 10 % du total).

Du 3 septembre au 24 novembre, Gaël Revelin a suivi à distance et avec succès les enseignements dispensés dans le cadre du MOOC « The Hyperlinked Library », organisé par Michael Stephens et la San Jose State University School of Library and Information Science, CA, USA, portant notamment sur les technologies émergentes, les réseaux sociaux, la place et les attentes de l'utilisateur, et la manière dont les bibliothèques (et les bibliothécaires) les appréhendent.

3 Moyens

3.1 Locaux

| Service | SHON (m ²) | Places assises | Etudiants/places |
|-------------------|------------------------|----------------|------------------|
| Services centraux | 165 | (sans objet) | (sans objet) |
| BU Jacob | 2 444 | 404 | 12 |
| BU Bourget | 2 300 | 360 | 9 |
| BU Annecy | 530 | 112 | 41 |
| Total | 5 439 | 876 | 14 |

SHON = surface hors œuvre nette. Les places assises comptées sont celles pour le public.

On compte 41 étudiants par m² pour la BU Annecy. En portant la surface à environ 1400 m², l'extension devrait améliorer la qualité des services et les conditions d'accueil (165 places assises, salles de travail en groupe).

Après la remise des esquisses le 2 mai 2013 et l'avis de la commission technique, le jury final réuni le 11 juin 2013 a retenu le projet de l'équipe De Jong (Annecy-le-Vieux). Les travaux devraient débiter à l'automne 2014.

3.2 Informatique

- Voir aussi l'état du système informatique en annexe 3

3.2.1 Parc informatique

Renouvellement en 2013 de tous les PC du parc professionnel, passage de Windows XP à Windows 7. La formation des personnels a permis d'atténuer les perturbations dues au changement de système et de découvrir des fonctionnalités nouvelles.

3.2.2 Système Informatisé de Gestion de Bibliothèque (projet)

A plus ou moins longue échéance, de nombreuses bibliothèques universitaires doivent renouveler leur SIGB. La procédure est lourde, d'autant qu'une nouvelle génération de logiciels apporte de profondes innovations. Ces nouveaux systèmes gèrent la documentation imprimée et numérique et utilisent une base de connaissance qui permet de mutualiser au niveau mondial des métadonnées de toute nature permettant d'acquérir, de cataloguer, de prêter, de gérer des licences d'utilisation.

Techniquement, les nouveaux systèmes de gestion de bibliothèques ne sont pas installés en local mais ils sont « dans les nuages », avec, idéalement, un seul système partagé entre tous les utilisateurs, capable de s'adapter de manière transparente aux besoins de chacun d'eux. Il n'y a donc plus achat de matériels, d'un système, puis souscription à des contrats de maintenance, mais abonnement à un service. Ils sont aussi accompagnés de plate-formes où peuvent se partager des développements pour de nouveaux services.

Pour tenter de réduire le nombre de SIGB différents utilisés dans l'enseignement supérieur et pour faire évoluer son propre système partagé de production de métadonnées, l'Agence bibliographique de l'enseignement supérieur (ABES) a lancé en 2012 le projet SGBM, Système de gestion de bibliothèque mutualisé. Il consiste à étudier les modalités d'une mutualisation d'un système de gestion de bibliothèque doté de fonctionnalités avancées et voir s'il pourrait aussi être utilisé au niveau national pour le catalogage partagé et les services associés.

Durant l'année universitaire 2012/2013, le SCDBU de l'Université de Savoie a participé au comité technique de ce projet qui a réuni vingt-quatre établissements. Les travaux ont débouché en mars 2013, sur une étude d'impact proposant trois scénarios en fonction de l'imbrication plus ou moins poussée des objectifs locaux (besoins en gestion des bibliothèques) et nationaux (besoins de l'ABES).

Le conseil d'administration de l'ABES a retenu fin mai 2013 le scénario qui privilégie la prudence tout en préservant un objectif de mutualisation poussée : des sites pilotes testeront un ou plusieurs systèmes, ce qui permettra ensuite de voir si l'un ou l'autre peuvent convenir pour l'ABES. La réflexion se poursuit donc depuis la rentrée 2013 sous la forme de deux groupes de travail, l'un traitant des aspects locaux du projet, l'autre de la production de métadonnées et du catalogage partagé. Plus d'information sur <http://sgbm.abes.fr/>

Bien que le SCDBU soit amené à envisager un changement de SIGB dans les prochaines années, notamment du fait de la politique confuse de SirsiDynix, le fournisseur de son SIGB actuel, Horizon, le SCDBU n'a pas souhaité faire partie des sites pilotes compte tenu de la faiblesse de ses ressources humaines pour suivre un tel chantier. Néanmoins, plusieurs bibliothèques utilisant Horizon faisant partie des sites pilotes, le SCDBU devrait être bien informé des conditions d'évolution à venir.

3.3 Finances

- Pour l'ensemble de ce chapitre, voir les chiffres détaillés dans l'historique en annexe 6

3.3.1 Recettes

| | |
|----------------------------|-----------|
| Recettes de fonctionnement | 862 746 € |
| Recettes d'investissement | 0 € |
| Capacité d'autofinancement | 32 955€ |

Les droits d'inscription représentent 26 % des recettes de fonctionnement.

3.3.2 Dépenses

| | |
|-----------------------------------|-----------|
| Dépenses documentaires | 561 234€ |
| Autres dépenses de fonctionnement | 295 978 € |
| - dont masse salariale | 115 181 € |
| Dépenses d'investissement | 31 542 € |

Les dépenses documentaires représentent 66 % des dépenses de fonctionnement.

Les dépenses d'investissement n'excèdent pas 5 % du budget total depuis 2007 (soit un peu plus de 30 000 € par an). Elles ont été consacrées en 2013 à la poursuite de l'équipement en tables électrifiées pour la BU Jacob.

4 Ressources documentaires

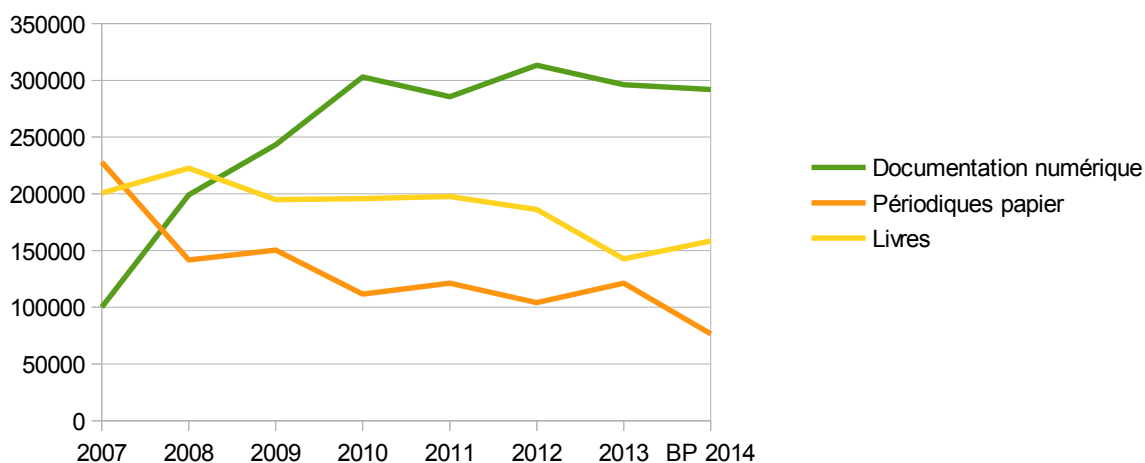
4.1 Répartition des dépenses

Une enquête menée en 2013 par l'ADBU auprès de 57 SCD relève une tendance nationale :

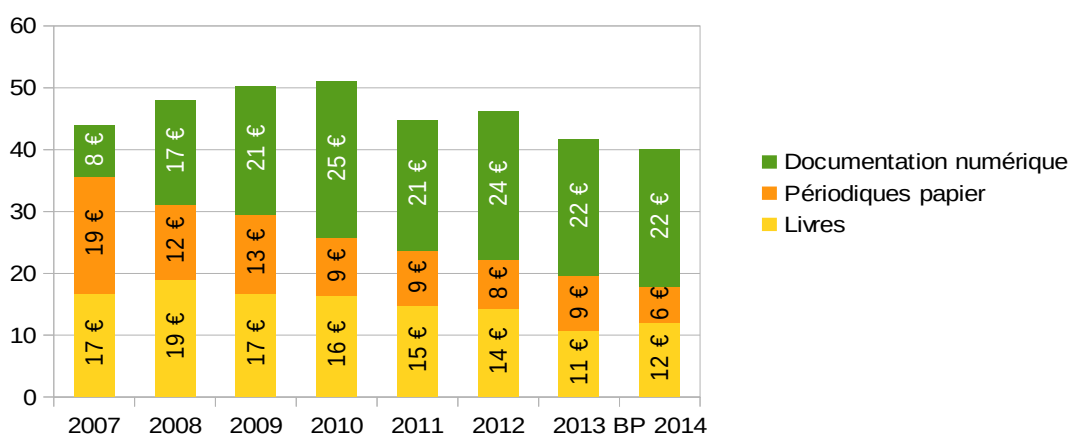
- hausse globale des dépenses documentaires depuis 2002, avec un tassement à partir de 2010 ; cette hausse profite exclusivement au support électronique, qui se développe mais surtout dont les coûts explosent ;
- le développement de la documentation numérique induit logiquement la baisse des achats de revues imprimées, mais elle se fait également aussi au détriment des monographies (ce qui pénalise d'abord les étudiants)

La situation au SCDBU reflète exactement ces constats.

Répartition des dépenses documentaires



Budget documentaire (en € par tête)



L'évolution des dépenses rapportées aux usagers (enseignants et étudiants inscrits au 15/01/2013) de l'Université de Savoie montre l'augmentation du budget documentaire (jusqu'à 51 € par tête en 2009) afin de capter l'offre numérique. Depuis 2010, on voit la contraction du budget, avec une diminution plus prononcée des budgets consacrés aux imprimés, et notamment les périodiques.

Le budget initial 2014 poursuit les désabonnements des périodiques imprimés et préserve les ressources disponibles pour la recherche.

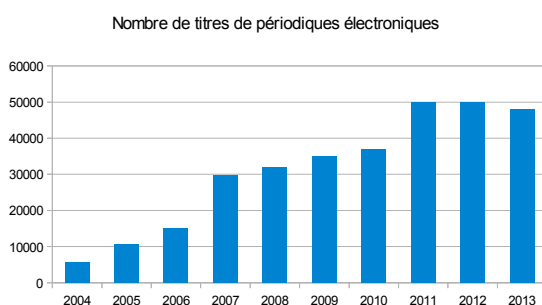
Le conseil documentaire de décembre 2013 a validé le nouveau modèle de répartition du budget document, mis en œuvre à partir de 2014. Construit en concertation avec les laboratoires, ce modèle s'appuie sur :

1. une première ventilation du budget en deux masses égales destinées à la recherche et à l'enseignement,
2. la répartition de la masse recherche par laboratoire, en visant à se rapprocher d'un coût moyen par enseignant-chercheur égal pour chaque laboratoire,
3. la répartition de la masse enseignement par BU, en tenant compte de l'effectif étudiant et du prêt de livres constaté sur chaque site.

4.2 Documentation numérique

- *Pour le détail des abonnements, voir les chiffres détaillés dans l'historique en annexe 4*

La documentation numérique représente la moitié des dépenses documentaires, la base Science Direct (Elsevier) en mobilise le quart à elle seule. Les souscriptions se font dans leur grande majorité via le consortium Couperin, d'autres via l'Université Numérique en Région Rhône-Alpes, et seulement quelques-unes directement auprès des fournisseurs.



On dénombre environ 45 000 titres de périodiques et 200 000 livres numériques.

Les bouquets de revues couvrent l'ensemble des disciplines représentées à l'Université de Savoie. Les plus consultées sont pluridisciplinaires et proposent du texte intégral.

On enregistre environ 174 000 consultations d'articles en une année.

L'offre du SCDBU est stable depuis plusieurs années, malgré les hausses tarifaires.

L'offre est donc adaptée malgré l'absence de certaines ressources (AIP, IEEE, IOP, Web of Science, Scopus, Nature et Science).

En 2013, Europresse, généraliste et simple d'utilisation, a remplacé Factiva dont la qualité des contenus et les fonctionnalités avancées ne compensaient pas une ergonomie plus complexe. Le but est d'essayer d'élargir le lectorat de la presse et de désabonner quelques titres en doublon (L'Equipe, par exemple).

L'intérêt du résolveur de liens 360 Link est confirmé en 2013 par des usages conséquents, notamment depuis Google (et sa déclinaison académique Google Scholar), outil privilégié des recherches documentaires : grâce à 360 Link, un lien indique la disponibilité d'un article dans la collection numérique du SCDBU. Le résolveur renouvelle aussi l'intérêt pour les bases de références bibliographiques, en offrant un lien direct depuis celles-ci vers le texte intégral de la référence.

Les statistiques d'usage sont hétérogènes mais il semble que le volume de documents lus se stabilise. Il reste toutefois assez disparate selon les ressources (de quelques centaines de visualisations à plusieurs dizaines de milliers) mais Science Direct continue à représenter un tiers des consultations d'article.

Le support numérique facilite l'accès à la documentation périodique. Ergonomie de la recherche, antériorité, immédiateté et facilité d'exploitation induisent le désabonnement des sources imprimées en doublon. Lorsque l'accès aux archives est pris en charge par une licence nationale, les numéros correspondant sont désherbés.

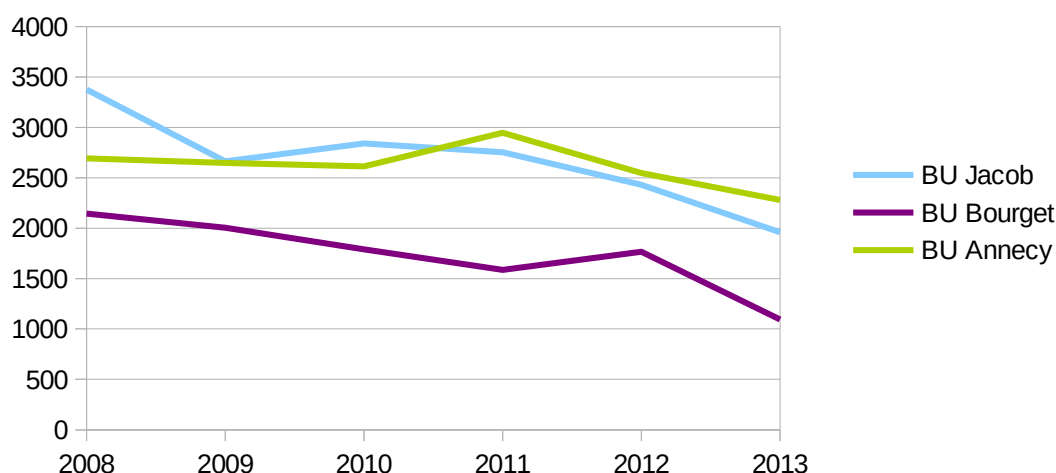
En 2013, quatre ressources ont été acquises dans le cadre des licences nationales et mises à disposition des usagers de l'Université de Savoie.

- Classiques Garnier Numérique : le Grand Corpus des grammaires françaises, des remarques et des traités sur la langue avec l'éditeur Classiques Garnier Numérique,
- les archives des revues de l'éditeur Brill (humanités, droit international, biologie),
- New Pauly Online : l'encyclopédie des sciences de l'Antiquité, ainsi que sa version en langue allemande Neue Pauly,
- les recueils de cours de l'Académie de droit international de La Haye

4.3 Livres

4.3.1 Acquisitions

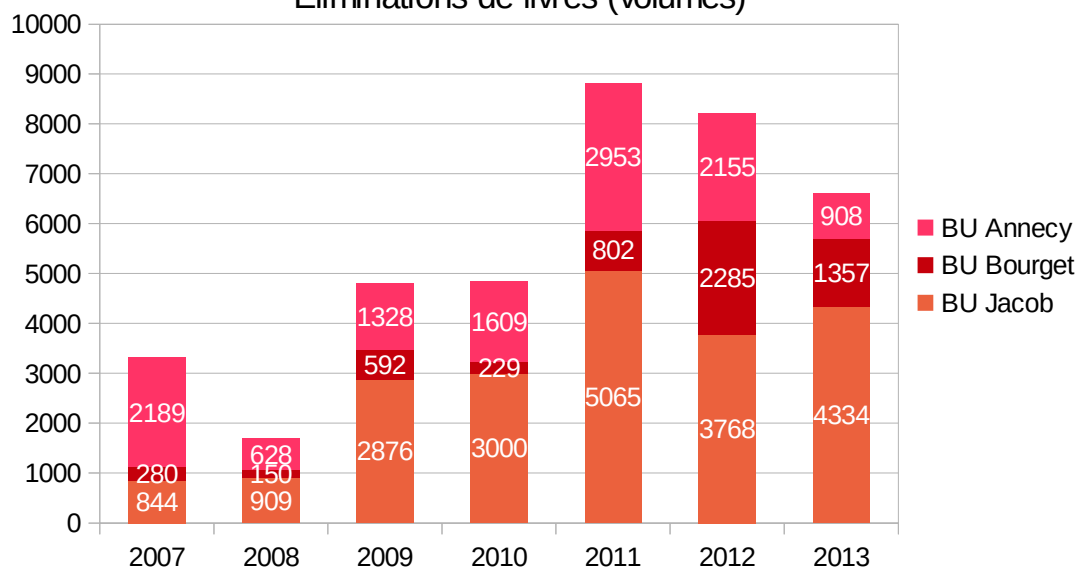
Acquisitions (en nombre de livres)



La baisse des achats de livres n'a pas le même impact selon les disciplines, mais c'est une variable d'ajustement très commode. Un déséquilibre apparaît cependant lorsque l'ajustement devient structurel, ce qui justifie la révision du modèle de répartition budgétaire.

4.3.2 Éliminations

Éliminations de livres (volumes)



En 2013, le désherbage se poursuit et les éliminations (6 600) restent supérieures aux entrées (5 300).

Les BU Anney et Bourget ont lancé une braderie permanente de livres à la rentrée de septembre 2013. En 2013, la BU Jacob a vendu 585 livres (pour une recette totale de 1 057 €).

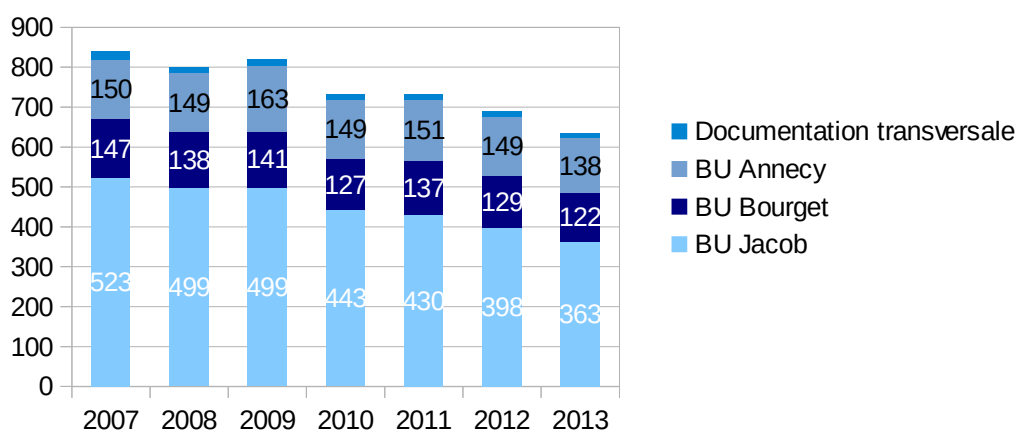
4.4 Périodiques imprimés

Le budget consacré aux périodiques papier est en diminution régulière, et il est souhaitable de poursuivre sa réduction au vu des importants efforts consentis pour la documentation numérique. Le papier reste utile dans certains cas, mais il reste encore des doublons papier/numérique.

Les fournisseurs réclament les commandes d'abonnements au minimum trois mois avant la fin de l'exercice en cours (soit lors de la rentrée universitaire). Les choix d'abonnement sont étudiés avec les enseignants lors des commissions spécialisées (en général au mois de mai).

En 2013, l'effort a porté sur la réduction des titres en double (papier-numérique) et la pertinence du maintien de titres peu ou pas consultés : au total, il y a eu 49 désabonnements (plus de 200 depuis 2007).

Evolution des abonnements de périodiques



Les abonnements papier représentent environ 20 % des dépenses documentaires du SCDBU, part globalement stable depuis 2007. Ce maintien, malgré les désabonnements, résulte de l'augmentation des tarifs et de l'ajustement opéré sur l'achat de livres quand le budget documentation baisse.

4.5 Cartes

Issue d'un don du Centre Interdisciplinaire Scientifique de la Montagne, la cartotheque comprend près de 15 000 documents. Elle occupe un local réservé de 110 m² (37 places assises) à la BU du Bourget.

Des contacts locaux (Institut de géographie alpine de Grenoble, médiathèque de Chambéry) et nationaux (GéoRéseau) sont initiés pour valoriser le fonds.

Un magasinier a suivi une formation professionnelle au catalogage des cartes en novembre 2013 et contribue au le traitement documentaire du fonds, avec le bibliothécaire (bibas) référent.

4.6 Valorisation des publications de la recherche

Le SCDBU est mobilisé par la valorisation des publications de la recherche dans le cadre des archives ouvertes (Déclaration de Berlin signée en 2011 par l'Université de Savoie). Il concrétise cet engagement institutionnel à travers trois projets : diffusion des thèses au format électronique, déploiement des 14 laboratoires de l'UdS dans le portail HAL-Université Grenoble Alpes¹ et dans le portail HAL Université de Savoie², diffusion des mémoires de maîtrise.

1 <http://hal.univ-grenoble-alpes.fr/>

2 <http://hal.univ-savoie.fr/>

4.6.1 Thèses électroniques

Depuis 2011, l'Université de Savoie est membre du collège doctoral Université de Grenoble qui réunit quatorze écoles doctorales, et le mode de dépôt des thèses est devenu électronique.

Dans ce cadre et conformément aux directives de l'arrêté du 7 août 2006, le SCDBU est chargé du signalement et du dépôt des thèses de SISEO³, l'école doctorale de l'Université de Savoie, soit une cinquantaine de thèses en moyenne chaque année. Pour cela il est déployé dans l'application STAR de l'ABES.

Après traitement dans STAR par le SCDBU, les thèses sont signalées dans le SUDOC. Les thèses diffusables sur internet sont versées dans HAL. De ce fait elles sont consultables dans TEL, la base des thèses de HAL, et dans les autres portails de HAL, dont HAL Université de Savoie et HAL Université Grenoble Alpes, mais aussi dans les grands entrepôts internationaux comme DART-Europe E-theses portal. Les thèses non diffusables sur internet sont, elles, consultables à l'Université, comme la loi l'exige, sur des postes intranet.

En 2013, l'application STEP, permettant le signalement des thèses en préparation, a été déployée et l'interconnexion a été faite avec STAR. Ainsi les thèses, quel que soit leur stade, sont signalées dans le portail Theses.fr de l'ABES.

L'année 2013 a aussi vu l'équipe du SCDBU se renouveler de manière importante puisque deux des cinq personnes chargées des thèses ont changé : Outre Mehdi Mokrane correspondant STAR remplacé par Isabelle Le Bescond en septembre, Lucille Gay, chargée des thèses pour la BU du Bourget est partie en juillet 2013 et a été remplacée par Sabine Francony en septembre.

4.6.2 Portails HAL Université Grenoble Alpes et Université de Savoie

La plate-forme HAL, Hyper articles en ligne, est devenue en 2006 la base d'archives ouvertes nationale pour l'enseignement supérieur et la recherche.

Fin 2012, l'Université de Savoie s'est associée à la création d'un portail HAL à l'échelle du PRES (HAL Université de Grenoble Alpes), afin de valoriser au niveau international la production scientifique des six établissements membres du PRES avec un accès homogène, cohérent et hiérarchisé.

En avril 2013, les partenaires s'engagent à mettre en œuvre une politique d'archives ouvertes, à inciter leurs chercheurs à déposer leurs documents en texte intégral dans les archives ouvertes, directement dans HAL ou dans leur archive institutionnelle.

Après un premier semestre consacré à un état des lieux de la situation des laboratoires en matière de dépôt et de gestion de leurs publications, à la sensibilisation des laboratoires au projet et à ses enjeux pour leur visibilité, un accompagnement à la prise en main (formation au dépôt et à la gestion de collections, aide à la reprise de données...) a commencé en octobre 2013.

Pour HAL Université de Savoie, initié dès 2009 et non remis en cause par le projet au niveau du PRES, en 2013, les chiffres des dépôts restent contrastés, en fonction des laboratoires et des champs disciplinaires, mais ils atteignent néanmoins 9 001 notices, 2 822 documents en texte intégral et 2 297 liens vers ArXiv (respectivement : 4 665, 1 463 et 1 134 en 2009, année d'ouverture du portail). Le projet HAL Université Grenoble Alpes est l'occasion de lui donner une nouvelle dynamique.

4.6.3 DUMAS Université de Savoie

L'université a souhaité dès 2011 valoriser les mémoires de niveau bac + 5 les plus pertinents, en retenant le portail spécialisé de HAL dédié à ce type de travaux : DUMAS, Dépôt universitaire de Mémoires Après Soutenance. Ce n'est donc pas une base d'auto-archivage mais une base d'archives ouvertes de travaux de niveau master, validés par un jury.

Au cours de l'année 2013, l'organisation du circuit et les documents nécessaires ont été mis au point et la partie infrastructure a été réalisée : une collection Université de Savoie a été créée dans la base, un espace de dépôt a été ouvert sur la plate-forme Moodle du SCDBU. On y trouve aussi toutes les informations utiles aux étudiants pour le dépôt, une sensibilisation au plagiat et aux bonnes pratiques de citation et de gestion des références bibliographiques.

Le projet est piloté par le Chargé de mission à l'enseignement numérique de l'Université de Savoie, Lionel Valet. Le groupe projet a vu son équipe de trois membres bien renouvelée en 2013 : outre Mehdi Mokrane remplacé par Isabelle Le Bescond en septembre, une nouvelle ingénieur d'étude

³ Sciences et ingénierie des systèmes, de l'environnement et des organisations

enseignement numérique a été nommée en septembre, suite à la création du poste pérenne au sein du département APPRENDRE⁴ de l'université et au départ de la contractuelle qui l'occupait.

4.7 Bibliothèques associées

- *Voir aussi la description des bibliothèques associées en annexe 5*

En 2013, le SCDBU a travaillé plus particulièrement avec les bibliothèques associées suivantes.

4.7.1 Faculté de Droit : CDPPOC

Le signalement des fonds de la bibliothèque dans le SUDOC et le catalogue du SCDBU, commencé à la rentrée 2012, a bien avancé en 2013 grâce à l'aide d'une contractuelle mise à disposition du CDPPOC par le SCDBU. Fin 2013, 844 notices figurent dans le SUDOC et la responsable administrative du centre de documentation a été progressivement initiée au catalogage afin de pouvoir suivre une formation plus complète, destinée à un public de bibliothécaires, en 2014.

4.7.2 Lettres Langues Sciences Humaines : laboratoire LLS

Fin 2013, on dénombre 14 047 notices, accessibles à la fois dans le catalogue du SCDBU et dans le SUDOC. Le signalement des titres non encore catalogués, ainsi que des nouvelles acquisitions, est désormais assuré par la responsable du centre de documentation.

4.7.3 Polytech : laboratoires LISTIC et SYMME

Depuis la signature d'une convention en 2009, le SCDBU signale le fonds dans le catalogue du SCDBU et dans la base nationale SUDOC. Une bibliothécaire assistante spécialisée est affectée à 0,4 ETP. Fin 2013, la conversion avance bien et le nombre de documents catalogués s'élève à 4 068.

Pour le traitement, les livres sont progressivement réindexés selon la classification Dewey (utilisée dans les BU), les périodiques reclassés et inventoriés avant leur catalogage.

4 APPRENDRE : Accompagnement Pédagogique, PRomotion de l'Enseignement Numérique et à Distance pour la Réussite des étudiants

5 Activité

5.1 Accueil

Les BU ouvrent 217 jours par an, 54 heures par semaine sauf en période d'horaires réduits (interruptions pédagogiques : 40 heures par semaine) et lors des fermetures annuelles (4 à 5 semaines en été, 1 à 2 semaines en hiver).

La Direction Générale de la Modernisation de l'État (DGME, devenue en 2013 le Secrétariat général pour la modernisation de l'action publique ou SGMAP), et l'Inspection Générale des Bibliothèques (IGB) ont sollicité en juillet 2011 tous les Services Communs de la Documentation de mettre en œuvre la charte Marianne.

Le SCDBU a lancé une enquête auprès de la communauté universitaire en février 2012, c'est à dire auprès des 12 194 étudiants inscrits et des 1 260 personnels travaillant à l'Université de Savoie. (chiffres pour l'année 2011). L'enquête ayant obtenu 1 114 réponses, le taux de participation est d'environ 8%.

Certains besoins explicites sont partagés dans l'ensemble des BU de l'Université : favoriser l'appropriation (calme, salle de travail en groupe), le confort (espace détente, prise électriques), la médiation (courtoisie de l'accueil, clarté de la communication), diversifier les services (reproduction de documents).

Dans cette perspective, l'installation de tables équipées de prises électriques à la BU Jacob offre un service très apprécié : on compte désormais 276 places équipées, pour un investissement total de 84 372 € (réalisé en 2011 et 2013).

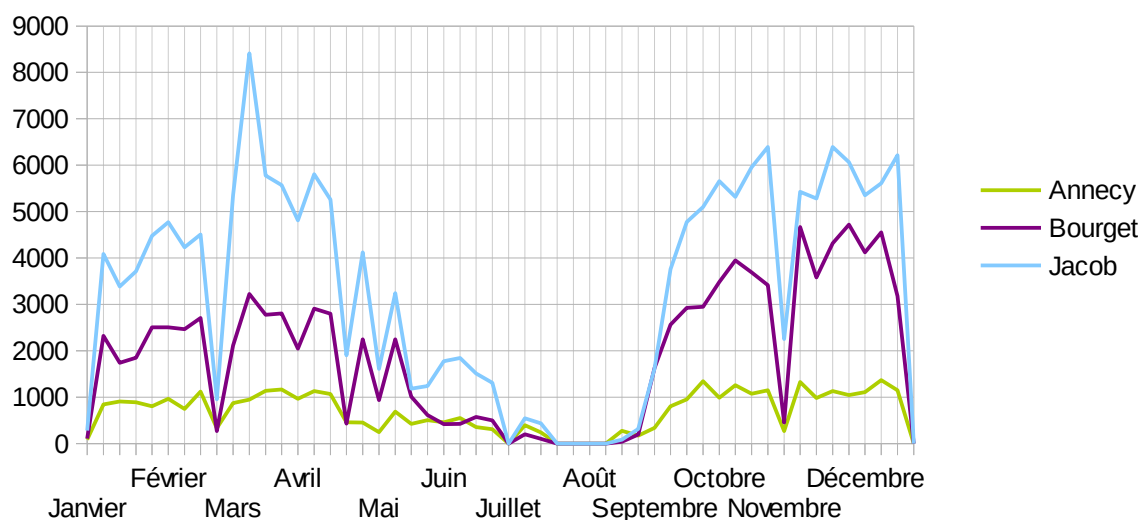
D'autres priorités ont fait que le dossier du Référentiel Marianne n'a pas avancé depuis l'automne 2012. Aucune nouvelle sollicitation ni demande de bilan n'a été reçue, ni du ministère, ni de l'université, depuis la demande initiale, en juillet 2011.

5.2 Entrées

308 850 entrées ont été enregistrées en 2013. La baisse est marquée (-5%) dans un contexte de hausse des effectifs (+7%).

Les accidents de la courbe sont imputables aux variations d'ouverture (horaires réduits lors des interruptions pédagogiques, fermetures saisonnières du service) mais le profil annuel des entrées a peu évolué. Il reste fortement différencié entre les sites (disciplines et capacités d'accueil).

Entrées hebdomadaires par BU en 2013



Hors fermeture estivale du service, la BU Jacob (Droit, Lettres) enregistre 15 100 entrées par mois,

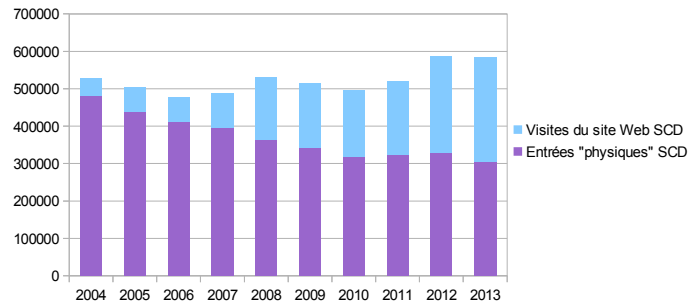
la BU Bourget (sciences, géographie) 8 600 et celle d'Annecy (gestion, sciences de l'ingénieur) 3 100.

La fréquentation des BU baisse globalement, comme partout ailleurs...

... mais le rapprochement des modes de fréquentation montre qu'en quelques années le rôle de la BU a évolué.

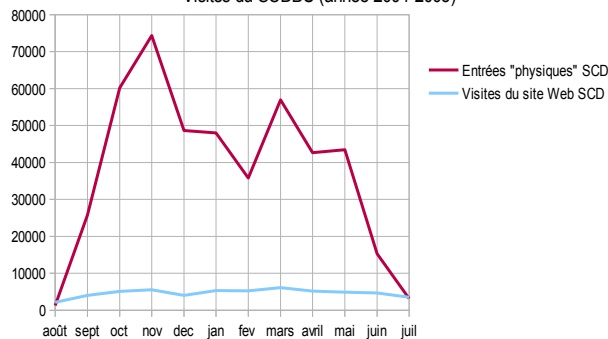
L'accès numérique aux ressources documentaires apparaît désormais ancré dans les pratiques de la communauté universitaire.

Visites du SCDBU

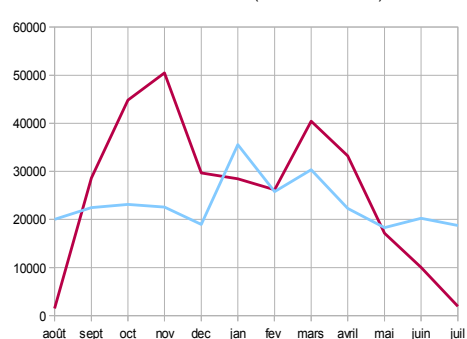


Il reste impossible de déterminer l'origine des connexions en l'absence d'outil informatique dédié, mais on observe dans les bibliothèques un usage massif de la télématique personnelle.

Visites du SCDBU (année 2004-2005)



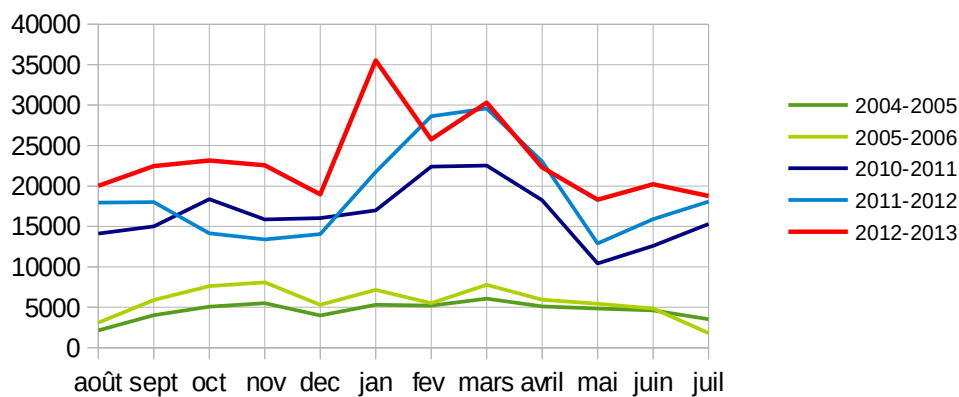
Visites du SCDBU (année 2012-2013)



Il y a une dizaine d'années, la consultation du site Internet du SCDBU était faible et stable tout au long de l'année universitaire. Il est d'ailleurs vraisemblable que celle-ci était principalement générée par les sessions ouvertes dans les bibliothèques (page d'accueil des PC accessibles aux publics).

Aujourd'hui, on constate que l'usage des services Internet est bien établi et qu'il s'affranchit de l'ouverture des bibliothèques, voire qu'il compense la fermeture de celles-ci.

Visites du site Web



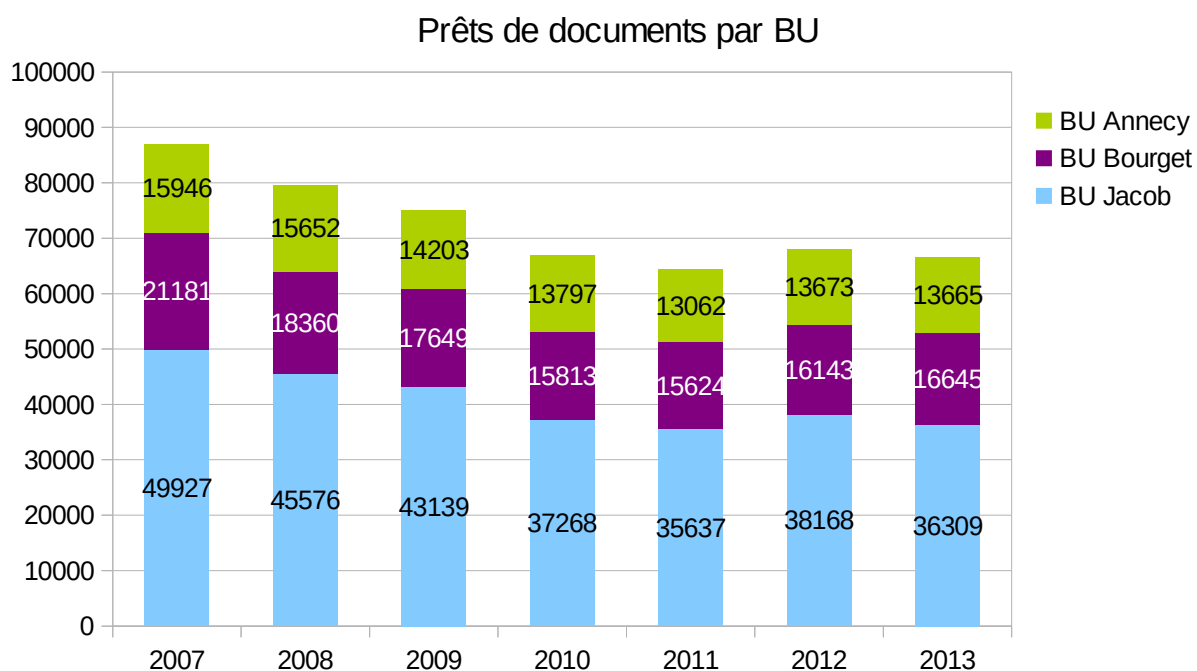
En 2006-2007, le SCDBU offrait un site Internet rénové, plus conforme aux attentes des publics. Il présente aujourd'hui cette même organisation stable et lisible, tandis que les ressources documentaires sont mieux connues et plus accessibles en mode nomade (shibboleth, VPN).

Les consultations les plus intenses s'étendent de janvier à mars et l'évolution en cours marque une dynamique encore mal cernée. Il est certain que l'équipement multimédia de la communauté universitaire est massif et son usage totalement banalisé, ce qui appelle probablement une actualisation du site Internet du SCDBU.

5.3 Prêt

5.3.1 Prêt à domicile et communications magasin

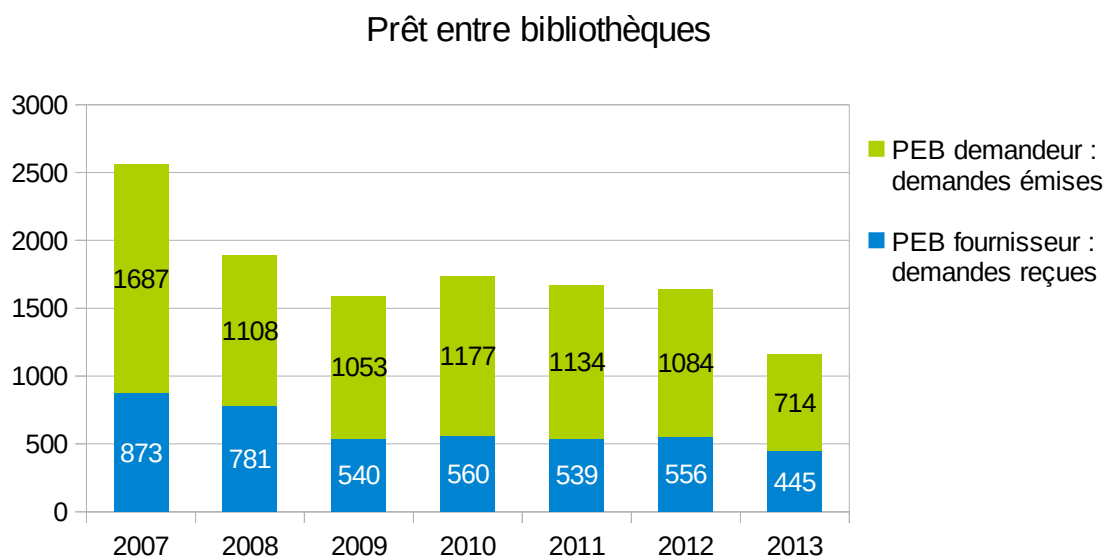
66 619 prêts à domicile ont été effectués en 2013. Le prêt a baissé de 23% depuis 2007, mais il se stabilise depuis 2011.



Les communications de documents en magasin sont inférieures à 1000 alors qu'elles étaient supérieures à 20 000 en 2003.

5.3.2 Prêt entre bibliothèques (PEB)

455 demandes reçues (391 satisfaites) pour 714 demandes expédiées (616 satisfaites). La baisse d'intensité du service marque un palier en 2013, sans explication satisfaisante.



5.3.3 Climathèque

L'Université de Savoie et Météo France ont renouvelé leur partenariat en signant une nouvelle convention en juin 2013, pour une durée de cinq ans. L'accord concerne la fourniture de données météorologiques.

Depuis la rentrée universitaire 2013-2014, 14 demandes ont été traitées avec l'aide de notre correspondante à Météo France, Annick Auffray.

Les utilisateurs du service sont majoritairement des doctorants (LOCIE, EDYTEM, CISM, LCME). Certains enseignants y ont fait appel ainsi que des étudiants de Polytech, du CISM (rapport de fin d'étude, exemple : diagnostic énergétique d'une exploitation vinicole par les LP COMESA). Les stations exploitées se situent pratiquement toutes sur les départements savoyards.

5.3.4 Cartothèque

La durée des prêts TD est portée à trois semaines (contre deux précédemment). Depuis la rentrée 2013, le catalogue public permet de sélectionner « carte » (type de document), ce qui améliore la visibilité du fonds.

5.4 Formation des étudiants

La formation des usagers à la recherche documentaire fait partie des missions des SCDBU. Dans un monde où l'information est surabondante, l'étudiant doit :

- savoir qu'une information adéquate et complète est à la base d'une bonne prise de décision
- savoir reconnaître les besoins d'information
- savoir formuler des questions adéquates
- savoir identifier les sources potentielles d'information
- utiliser des stratégies de recherche efficaces
- savoir critiquer l'information
- organiser l'information pour son application pratique
- intégrer les nouvelles informations dans un corpus existant de connaissances

A cet effet, le SCDBU assure depuis de nombreuses années une formation des étudiants à la recherche documentaire.

5.4.1 Les activités

Par filière, tous les étudiants sont invités à suivre une sensibilisation à la recherche documentaire. Trois activités sont prévues pour l'amélioration de la maîtrise de l'information :

- la formation initiale des nouveaux arrivants à l'Université de Savoie, pour favoriser une bonne appropriation des lieux, des règles et des outils de base de la bibliothèque. Les « primo arrivants » sont en majorité des L1 ou des L3 (notamment les licences professionnelles),
- la formation avancée pour les étudiants L2 à M2 (pré-requis : formation initiale), où la bibliographie acquiert une plus grande importance et où l'étudiant doit savoir mobiliser toutes les sources d'information à sa disposition, notamment les ressources numériques,
- une assistance aux enseignants souhaitant insérer une initiation à la recherche documentaire dans leur cours

La formation des doctorants est englobée dans l'offre de services, de même que l'accueil des élèves de classes préparatoires, sans toutefois faire l'objet d'un objectif formalisé.

Les formations se tiennent entre septembre et mai, mais la programmation est concentrée en début d'année universitaire.

5.4.2 Les indicateurs de la formation

| Programme pluriannuel (2011-2015) | 2010-2011 (présents aux examens) | 2011-2012 (présents aux examens) | 2012-2013 (présents aux examens) | 2013-2014 <i>(inscrits)</i> | 2015 valeur cible |
|--|-------------------------------------|-------------------------------------|-------------------------------------|--------------------------------|----------------------|
| Pourcentage des étudiants primo arrivants formés | 51% | 59% | 60% | <i>52 %</i> | 70% |
| Durée moyenne des formations suivies par un étudiant (en heures) | 2h09 | 1h55 | 2h13 | 2h40 | 2h30 |
| Nombre d'heures de formation dispensées par les formateurs | 348h30 | 437h30 | 542h | 675h | 480 heures |

On constate l'augmentation très forte de l'effort de formation, corrélée à l'évolution positive du taux d'étudiants formés ; toutefois, l'intensité de la formation reste difficile à améliorer en l'absence de locaux adaptés, de personnels suffisants sur certains sites et d'inscription systématique dans les maquettes pédagogiques.

La formation des étudiants est une activité complexe qu'il est impossible de mesurer avec une valeur unique.

Pourcentage des étudiants primo-arrivants formés

Il y a une progression régulière de 2010 à 2013: passage de 51% à 60%.

Durée moyenne des formations suivies par un étudiant (en heures)

La durée moyenne progresse fortement en 2013-2014 mais le degré d'avancement varie selon les sites :

- à **Annecy**, l'effectif de l'équipe de bibliothécaires et l'exiguïté des locaux constituent des obstacles difficiles à surmonter. La priorité reste d'assurer une formation incluant des exercices pour tous les primo arrivants ;
- au **Bourget**, les exercices introduits depuis 2012 sont généralisés en 2013, avec expérimentation en 2013 de certains exercices sur la plateforme Moodle du SCDBU;
- à **Jacob**, les exercices introduits dès 2009 sont devenus systématiques en 2013, ce qui correspond à un doublement de la durée moyenne des formations. L'année 2013 correspond à la mise en œuvres généralisée des exercices sur la plateforme Moodle, représentant un gros investissement pour l'équipe au niveau du contenu, de l'approche pédagogique et du temps mobilisé.

Nombre d'heures de formation dispensées par les formateurs

Cet indicateur est en forte progression, essentiellement parce que les formations sont dispensées à de petits groupes, donc rarement en amphis.

- c'est une bonne chose car le type de formation délivré convient mieux à des petits groupes (notamment pour la partie exercices)
- c'est aussi une difficulté dans la mesure où la taille des groupes dépend fortement des salles de formation disponibles. Il serait préférable de former des groupes un peu plus importants pour éviter de multiplier les sessions de formation à l'excès.

5.4.3 Moodle

Le développement de la plate-forme Moodle s'est poursuivi au cours de l'année 2013. Le groupe projet SCDBU s'est réunit mensuellement de décembre à juin.

Le SCDBU a également contribué aux réunions du comité APPRENDRE ce qui permet d'assurer une bonne cohérence entre le projet du SCDBU et la politique de l'UdS en matière d'e-learning.

Le comité APPRENDRE a été créé dans le but de favoriser le développement de l'enseignement numérique à l'Université de Savoie : Accompagnement Pédagogique, PRomotion de l'Enseignement Numérique et à Distance pour la Réussite des Étudiants).

En 2013, en s'appuyant sur une version actualisée (2.6) et un nouveau serveur DSI, le projet est entré dans une nouvelle phase qui consiste à enrichir le contenu des cours.

Activité test

Lors de la rentrée 2013, l'utilisation de l'activité test s'est généralisée pour le site de Jacob (les premiers essais ont été faits à l'automne 2012) et a été expérimentée pour les formations du Bourget. De cette manière les exercices deviennent plus vivants, et les retours plus nombreux : il est plus facile pour l'intervenant d'identifier les points difficiles ou mal compris par les étudiants, ce qui permet de faire évoluer la pédagogie.

Screencasts

Premiers essais pour produire des screencasts (brèves séquences vidéo destinées à expliquer l'utilisation d'une application informatique). Le logiciel Camtasia a été retenu, avec du matériel de base pour réaliser un enregistrement (micro, casque).

Nouveaux cours

De nouveaux cours sont proposés, sur l'utilisation de Zotero (gestion de références bibliographiques), sur le plagiat (cours réalisé à l'aide de Scenari). La plateforme Moodle est utilisée dans la chaîne de traitement des mémoires déposés sur DUMAS.

5.5 Action culturelle

Comme l'année dernière, des permanences de la médiathèque de Chambéry ont eu lieu les 24 et 25 septembre à la BU du Bourget et les 1^{er} et 2 octobre à la BU de Jacob pour présenter les services de la bibliothèque municipale aux étudiants et leur offrir des abonnements gratuits.

BU Jacob : accueil de la billetterie Malraux (scène nationale) tous les mercredis midis de septembre à mai.

BU Bourget : accueil de la billetterie Malraux tous les mardis midis de septembre à avril.

5.5.1 Festival du Premier roman

BU Jacob-Bellecombette : 8 rencontres de janvier à mai 2013. Ce partenariat a donné lieu à une table ronde « Portes de sortie », le 23 mai, en présence des auteurs Raphaël Jerusalmy et Javier Serrano. Trente personnes ont assisté à cette rencontre littéraire animée par Martin Lombardo, enseignant à l'Université de Savoie, et une étudiante.

5.5.2 Expositions

BU Jacob : exposition permanente d'oeuvres de l'artothèque de la Ville de Chambéry (renouvellement tous les deux mois), exposition secourisme (du 14 au 18 janvier), exposition photos des journées doctorales (21 janvier au 15 février), exposition du 15 au 26 avril sur la vaccination (en partenariat avec le SUMMPS⁵), expositions en novembre sur l'Humanitaire (Amnesty international puis Croix rouge).

En janvier 2013, la BU Bourget a exposé les travaux des étudiants de 3^e année de Licence de Biologie sur la biologie moléculaire à l'initiative de l'enseignant Laurent Garnier. En février 2013, la BU a exposé des travaux d'étudiants : des campagnes pour le développement durable en espagnol réalisés par des étudiants de Licence et de Master.

5.5.3 Rencontre musicale

La BU Jacob a accueilli dans son hall un concert de l'Orchestre des Pays de Savoie le 8 octobre 2013 : Quatuor américain. Il a rassemblé 76 personnes.

5.5.4 Conférence

Les *Jeu-dis du livre* sont un cycle de conférences dont les thèmes relèvent de la bibliothéconomie, des sciences de l'information et des technologies de la communication. Ils sont co-organisés par Mediat-Rhône-Alpes (centre régional de formation pour les bibliothèques et la documentation) et certaines bibliothèques de la région.

Le 21 novembre, le SCDBU a organisé dans ce cadre une conférence sur « le paysage associatif des bibliothèques », animé par Dominique Lahary, ancien directeur de la BDP du Val d'Oise (en retraite depuis le 1er octobre 2013).

5 SUMPPS : Service Universitaire de Médecine Préventive et Promotion de la Santé

5.5.5 Pochettes surprises

La BU Bourget a expérimenté le prêt de pochettes surprises entre le 16 et le 20 décembre.

En collaboration avec Christine Maury (fonds Choppy, EDYTEM), l'équipe du Bourget souhaitait à la fois valoriser des fonds de la BU qui sont peu empruntés (fonds Choppy, romans, revues) mais également faire connaître des fonds spécifiques présents dans une BU scientifique (livres d'art, mangas, bande dessinées, dvd).

Les étudiants comme les enseignants pouvaient donc emprunter une pochette surprise dont ils ignoraient le contenu.

Ce prêt a été apprécié par les publics : 65 pochettes de 3 documents chacune ont été empruntées.



5.6 Communication

5.6.1 Site web du SCDBU

Il est réalisé sous WordPress. 67 articles publiés en 2013 par 13 contributeurs.

5.6.2 Facebook BU Annecy

Initiée dans la perspective de la Charte Marianne, comme une boîte à lettres virtuelle destinée à recueillir l'avis des usagers de la BU, la page Facebook BU Annecy apparaît comme outil de valorisation des collections et des services de la BU, de diffusion d'informations sur la BU, la vie du campus et les événements de l'agglomération.

Lancé en juillet, le service comptait 78 abonnés en octobre 2012, 154 en en mai et 246 en décembre 2013.

5.7 Participation à la vie de l'Université

5.7.1 Instances

Le directeur du SCDBU est invité permanent au Conseil des directeurs de composantes. Il est également membre de la Commission paritaire d'Établissement (CPE).

Les responsables de chacune des BU participent à la Commission de site de leur campus, accompagnés du directeur du SCDBU le cas échéant.

5.7.2 Journées d'orientation

Les trois BU ont participé à la Journée du lycéen le mardi 29 janvier 2013 sur le campus du Bourget-du-Lac. L'université de Savoie présente son offre de formation aux étudiants de l'académie de Grenoble et à leur équipe pédagogique.

Elles ont aussi participé à la journée portes ouvertes de l'Université de Savoie le samedi 16 mars 2013. Sur le campus de Jacob-Bellecombette, la BU a servi de point d'accueil principal de la manifestation (2 370 entrées en 2013).

5.7.3 Développement durable

Alain Caraco, directeur du SCDBU, est également conseiller du Président de l'Université pour la prise en compte du développement durable et l'écomobilité. Il a été notamment chargé de représenter l'Université de Savoie au comité Développement Durable de la Conférence des Présidents d'Universités (CPU). Il fait également partie du Comité de pilotage du Plan de Déplacements de l'Université de Savoie (PDUS).

La fonction développement durable étant maintenant traitée au niveau de l'établissement, le rapport d'activité du SCDBU ne comprend plus de chapitre dédié.

5.8 Participation à la vie de la profession

5.8.1 IFLA 2014 (Lyon)

Le SCDBU a accueilli le 19 décembre une réunion d'information sur le 80e congrès de l'IFLA (Lyon, 16-22 août 2014). Ce congrès réunira 3 500 bibliothécaires de 150 pays sur le thème : « Bibliothèques, Citoyenneté, Société : une confluence vers la connaissance ».

5.8.2 Interventions comme formateur (cours dispensés)

Gaël Revelin le 26 mars 2013 « Outils de gestion et statistiques d'usage » (ENSSIB, DCB et FIBE).

Gaël Revelin le 10 septembre 2013 « Les outils de gestion des ressources numériques » (ENSSIB, DCB).

Gisèle Maxit le 13 septembre 2013 « Les systèmes intégrés de gestion de bibliothèques » (ENSSIB, DCB, option « parcours numérique »).

Gaël Revelin le 10 octobre 2013 « gestion des accès aux ressources numériques et statistiques d'usage » (URFIST-Lyon).

Gisèle Maxit le 9 décembre 2013 « Les systèmes intégrés de gestion de bibliothèques » (ENSSIB, formation initiale des bibliothécaires).

5.8.3 Participation à des congrès

Alain Caraco et Roman Kossakowski, VP recherche, ont participé aux journées sur l'Open Access, organisée par COUPERIN, à Paris les 24 et 25 janvier 2013.

Gisèle Maxit a participé à la Journée d'étude de la FULBI (Fédération des utilisateurs de logiciels pour bibliothèques, documentation, information), «Et 1, et 2 et 3.0 ! Le web de données, quelles opportunités pour nos missions ? Quelles incidences sur nos outils ?», à Paris, le 17 janvier 2013.

Gisèle Maxit a participé au Conseil régional Europe, Moyen orient et Afrique d'OCLC (Online computer library center), à Strasbourg, du 25 au 27 février 2013.

Gisèle Maxit et Gaël Revelin ont participé aux Journées ABES à Montpellier, les 14 et 15 mai 2013.

Gisèle Maxit a participé aux Journées de l'AUSIDEF (Association des utilisateurs des systèmes informatisés de SirsiDyrix en France), à Saint-Brieuc, les 30 et 31 mai 2013.

Alain Caraco a participé au congrès ABF, à Lyon, le 6 juin 2013.

Alain Caraco, Gisèle Maxit et Gaël Revelin ont participé au Congrès de l'ADBU, au Havre, du 18 au 20 septembre 2013.

Gaël Revelin a participé à la Biennale du Numérique, ENSSIB, Villeurbanne, 14-15 octobre 2013.

Gisèle Maxit a participé à la Journée d'étude de la FULBI (Fédération des utilisateurs de logiciels pour bibliothèques, documentation, information), «RDA, FRBR, état des lieux», à Paris, le 17 octobre 2013.

Isabelle Le Bescond a participé à la conférence Open Access qui s'est tenue à la Bibliothèque de l'EPFL (Lausanne) le 24 octobre 2013 dans le cadre de l'Open Access Week.

Alain Caraco a participé aux AG de COUPERIN, les 23 avril et 29 novembre 2013, à Paris.

Gaël Revelin a participé aux Journées des négociateurs COUPERIN, les 2 et 3 décembre 2013 (présentation de la négociation Royal Society of Chemistry).

5.8.4 Contributions aux réseaux professionnels

Gaël Revelin a participé au Groupe de travail Couperin-Elsevier pour préparer la négociation 2013, négociation des périodiques électroniques de la Royal Society of Chemistry (Couperin).

Gisèle Maxit a participé au Comité technique du projet SGBM (système de gestion de bibliothèque mutualisé) de l'ABES.

Gaël Revelin a participé au groupe de travail utilisateurs et à la négociation de l'offre OpenEdition Freemium pour l'Université Numérique en Région Rhône-Alpes.

Gaël Revelin a participé aux travaux et réunions du Bureau Professionnel Couperin.

Gisèle Maxit et Isabelle Le Bescond ont participé aux travaux du groupe projet SAGA piloté à Grenoble pour la mise en place de HAL Université Grenoble Alpes

Alain Caraco est membre :

- de la commission « Evaluation et pilotage » de l'ADBU. A ce titre, il a participé en 2013 aux préconisations pour la réforme de l'ESGBU,
- du CA de Médiat Rhône-Alpes,
- du conseil d'orientation de l'URFIST de Lyon.

Au niveau régional, le SCDBU coopère avec les autres SCD du PRES Grenoble à l'Université numérique en région - Rhône-Alpes (coordination : Lyon 2)⁶ pour le partage d'outils, de contenus, et d'expériences sur la médiation des ressources auprès des publics.

5.8.5 Publications

Alain Caraco, *Panorama des bibliothèques universitaires en Rhône-Alpes* dans *Bibliothèques* n°68, juin 2013

Gaël Revelin, Journées Abes 2013, *Bulletin des bibliothèques de France*, n° 4, 2013

Gaël Revelin, deux chapitres dans *Le Métier de bibliothécaire*, éd. Cercle de la librairie, 2013

6 <http://www.univ-lyon2.fr/documentation/universite-numerique-en-region-rhone-alpes-unr-ra--398390.kjsp?RH=WWW1010>

Annexe 1 :

Historique du SCDBU en quelques dates

Années 1960 Une bibliothèque universitaire (BU) est signalée à Chambéry, rue Marcoz. Sa directrice est Monique Casanova.

1973 - Installation dans un bâtiment neuf sur le campus de Jacob-Bellecombette et nouvelle directrice, Jacqueline Grellier.

1980 - Nouvelle directrice, Marie-Claude Brun.

1982 - Nouvelle directrice, Colette Commanay.

1985 - Le décret 85-694 du 4 juillet 1985 crée les Services Communs de la Documentation (SCD), qui intègrent les BU. Les statuts du SCD de l'Université de Savoie sont adoptés, puis remaniés plusieurs fois. La version en vigueur en 2011 est celle du 18 juin 1997.

Le système Mobibop permet une première informatisation du prêt. Il sera complété en 1988 par Mobicat pour le catalogage.

1990 - Le SCD participe au réseau de catalogage collectif international d'origine américaine OCLC (Online computer library center), jusqu'en 2001.

1995 - Ouverture d'une nouvelle bibliothèque universitaire sur le campus du Bourget-du-Lac.

1997-1998 - Informatisation intégrée avec le système Horizon (v. 4.2) de la société Dynix.

Rénovation et extension de la BU de Jacob-Bellecombette.

2000 - Changement de version d'Horizon (SIGB, v. 5.3). Mise en place de JavaWebpac : le catalogue du SCD est consultable sur Internet.

En prévision de la future construction, affectation d'un poste de bibliothécaire sur le site d'Annecy-le-Vieux, dans la ferme du Bray rénovée, qui héberge le centre de documentation de l'IUT.

2002 - Suite à l'ouverture du réseau SUDOC (Système universitaire de documentation), le SCD, comme les autres BU françaises qui en étaient membres, quitte OCLC pour intégrer ce nouveau réseau de catalogage collectif.

Changement de version d'Horizon (SIGB, v. 6).

Premier site web du SCD.

Nouvelle directrice, Simone Lamarche.

2003 - Changement de version d'Horizon (SIGB, v. 7.2) et remplacement de l'interface du catalogue web JavaWebpac par Ipac2.

Mise en œuvre d'une solution de gestion des impressions en réseau pour le public, Archimed WatchDoc (v. 2)

2004 - Ouverture d'une solution d'accès aux cédéroms en réseau, Cd-Line (société Archimed)

2005 - La ferme du Bray est entièrement affectée au SCD et devient la BU du campus d'Annecy-le-Vieux.

Signature d'une convention avec le laboratoire EDYTEM (Environnements, Dynamiques et Territoires de la montagne) pour le dépôt d'un fonds documentaire de karstologie à la BU du Bourget, et son signalement dans le SUDOC et le catalogue du SCD. Ce fonds prend le nom de « Fonds Choppy », du nom du scientifique principalement à l'origine des collections.

2006 - Nouveau directeur, Alain Caraco.

Refonte du site web du SCD : www.scd.univ-savoie.fr

Changement de version d'Horizon (SIGB, v. 7.3) et remplacement de l'interface du catalogue web Ipac2 par HIP (Horizon information portal, v. 3).

Signature d'une convention avec l'UFR IMUS (Institut de management de l'Université de Savoie) pour le signalement des fonds de la bibliothèque de son laboratoire, l'IREGE (Institut de recherche en gestion et en économie), dans le SUDOC et le catalogue du SCD.

2007 - Changement de version d'Horizon (SIGB, v. 7.3) et d'HIP (Horizon information portal, v 3.20) pour l'interface catalogue web.

2008 - Signature d'une convention avec le laboratoire LLS (Langages littératures sociétés) pour le signalement des fonds de sa bibliothèque dans le SUDOC et le catalogue du SCD.

Signature d'une convention avec le laboratoire CDPPOC (Centre de droit privé et public des obligations et de la consommation) pour le dépôt de documents de la BU à la bibliothèque du CDPPOC.

Arrêt de l'utilisation de cédéroms en réseau.

2009 - Ouverture du portail d'archives ouvertes de l'Université de Savoie dans HAL (Hyper Articles en Ligne / CCSD, Centre pour la communication scientifique directe, CNRS) : **hal.univ-savoie.fr**.

Signature d'une convention avec Polytech'Savoie pour le signalement, dans le SUDOC et le catalogue du SCD, de quatre fonds documentaires : bibliothèque Polytech, laboratoires LISTIC (Laboratoire d'Informatique, Systèmes, Traitement de l'Information et de la Connaissance), et SYMME (Systèmes et Matériaux pour la Mécatronique) pour Annecy, laboratoire LOCIE (Laboratoire Optimisation de la conception et ingénierie de l'environnement) pour Chambéry (Le Bourget).

2010 - Mise en oeuvre d'une solution pour l'utilisation nomade des ressources numériques à accès contrôlé : Shibboleth (pour les ressources compatibles).

Passage en production de la solution LTSP (Linux terminal server project) pour la gestion du parc informatique public (BU Jacob et Bourget).

Signature d'une convention entre l'UFR CISM (Centre Interdisciplinaire Scientifique de la Montagne) pour le don de sa cartothèque au SCD et son intégration dans les collections de la BU du Bourget.

2011 - A l'initiative du SCDBU, l'Université de Savoie signe la Déclaration de Berlin sur le libre accès à la connaissance en sciences exactes, sciences de la vie, sciences humaines et sociales¹.

Dépôt électronique des thèses avec gestion dans STAR dans le cadre du collège doctoral de l'Université de Grenoble.

Inauguration de la cartothèque du CISM signalée dans le SUDOC et dans GéoRéseau (réseau des cartothèques et bibliothèques universitaires de géographie).

Mise en place d'un serveur Moodle et premiers tests de formation avec Moodle.

Le site web change d'environnement : mise en service d'un outil de gestion de contenu (WordPress).

Signature d'une convention avec l'Institut de la montagne pour le signalement des fonds de sa bibliothèque dans le SUDOC et le catalogue du SCDBU.

2012 - Révision des statuts : le SCD devient le de Service commun de la documentation et des bibliothèques universitaires (SCDBU)

Inauguration officielle du Fonds Jacques Choppy (fonds de karstologie et de spéléologie) hébergé par la BU du Bourget depuis 2005.

Climathèque en ligne et nouveau service de fourniture de données météorologiques à la BU du Bourget.

Mise en place d'une braderie de livres à la BU Jacob.

Ouverture de la plateforme de formation sur Moodle dans le cadre de la formation des étudiants à la recherche documentaire.

Changement de version d'Horizon (SIGB, v. 7.5), de LTSP (solution de gestion du parc informatique public) et du CMS du site web du SCDBU (WordPress, v. 3.5.1).

Changement d'application d'accès aux ressources numériques (remplacement d'A to Z d'EBSCO par 360 Core de Serials Solutions) et ajout d'un résolveur de liens (360 Link de Serials Solutions)

Modification de la convention signée avec le laboratoire CDPPOC (Centre de droit privé et public des obligations et de la consommation) en vue du signalement des fonds de sa bibliothèque dans le SUDOC et le catalogue du SCDBU.

2013 - Révision du modèle de répartition budgétaire (documentation recherche / enseignement) : mis en oeuvre pour le budget initial 2014

Mise en place d'une braderie de livres dans les BU Annecy-le-Vieux et Bourget-du-lac.

Le SIGB Horizon est déployé au centre de documentation de Polytech-Annecy

Choix du maître d'oeuvre du projet d'extension de la BU d'Annecy-le-Vieux

Portail HAL Université Grenoble Alpes : signature du protocole inter-établissement désignant HAL comme plate-forme de dépôt de la production scientifique, commune et interoperable (2 avril 2013)

Mise en place d'une collection Université de Savoie dans l'archive DUMAS de HAL et d'un circuit de dépôt.

1 http://oa.mpg.de/files/2010/04/BerlinDeclaration_wsis_fr.pdf

Annexe 2 : Organigramme au 31 décembre 2013

Services centraux

Directeur du SCDBU

Alain Caraco

Service administratif

Responsable administratif

Roxane Hérin

Adjointes administratifs

Denise Bouvard

Yolande Pignier

Joëlle Proner

Service informatique documentaire

Responsable informatique documentaire

Gisèle Maxit

Responsable documentation numérique

Gaël Revelin

Ingénieur informatique

Hamid Makkasse

Bibliothèques universitaires

BU Jacob

Responsable de BU

Michel Encrenaz

Bibliothécaires

Guillaume Jouan

Audrey Stefani

Bibliothécaires assistants spécialisés

Anne-Sophie Darves-Blanc

Marie-Juliette Forgerit

Anna Kulesiak *

Aneta Pairis

Véronique Rochette

Catherine Verger

Magasiniers

Alain Carré

David Charrier

Sylvie Cudraz

Karine Girard

Bernard Merlin

Elisabeth Meuret

Sébastien Pont

Omelkher Saintin

Emplois étudiants

Pauline Bouvier

Marion Gervasoni

Louison Pinot

Christophe Yvroud

BU Bourget

Responsable de BU

Isabelle Le Bescond

Bibliothécaire

Natacha Cartant

Bibliothécaires assistants spécialisés

Sabine Francony

Anna Kulesiak *

Nicole Ramel

Magasiniers

Géraldine Cartannaz

Sylvie Clarissou

Nicole Debernardi

Jacques Garraud

Marie Hubert-Duez

Virginie Merlot

Mireille Pichon

Pascale Schneider

Emplois étudiants

Ghariba Benjar

Oumayma Makni

BU Annecy

Responsable de BU

Nathalie Rajon

Bibliothécaires assistants spécialisés

Isabelle Aulagner

Laurent Bovagne

Chantal Mieusset

Magasiniers

Catherine Boucharlat

Thi Thu Thuy Bui-Aurenche

Dalila Cherdoud

Rachel Rossat

Kim Vignoud

Emplois étudiants

Karina Stamboliyska

(+ un recrutement en cours)

* 3 jours à Jacob / 2 jours au Bourget par semaine

Annexe 3 : Etat du système informatique

1 Applications

1.2 Système Informatisé de Gestion de Bibliothèque

SIGB Horizon et HIP, son complément pour le catalogue sur le Web (*Horizon information portal*), sont stables.

Fin 2013, ce sont les versions 7.5 d'Horizon et 3.20c_75.00 d'HIP qui sont utilisées.

1.3 Ressources numériques

Abonnement à deux produits de la société Proquest :

- 360 Core : gestion de l'accès aux ressources
- 360 Link : résolveur de liens

1.4 Gestion des postes publics

La solution Linux Terminal Server Project (LTSP)¹ permet une gestion centralisée de l'ensemble du parc informatique destiné au public dans les trois BU, soit une soixantaine de postes, serveur et PC étant sous Linux.

Fin 2013, c'est la version 11.04 d'Ubuntu qui est utilisée.

1.5 Impressions en réseau

La solution Archimed Watchdoc est utilisée depuis 2003 pour gérer les impressions depuis les PC du parc public.

En 2013, l'application a été complètement réinstallée sur un serveur virtuel sous Windows 2008 avec passage à la version 4.5 et remise en place du paramétrage. Les postes de déblocage de chaque BU ont été également réinstallés sur des postes sous Windows 7.

1.6 Moodle

Fin 2013, c'est la version 2.3 de Moodle qui est utilisée.

L'installation est hébergée par la DSI de l'Université de Savoie. Suite à des difficultés dues à la configuration trop limitée de la machine virtuelle fournie par la DSI, le SCDBU a dû installer fin 2013 une deuxième application sur un de ses serveurs pour permettre aux formations de se dérouler sur cette plateforme de secours dans de bonnes conditions. Lorsque la DSI aura revu, en 2014, son infrastructure d'hébergement, le deuxième Moodle du SCDBU deviendra surtout une plateforme de tests pour les évolutions régulières de l'application.

2 Serveurs

2.2 SIGB (Système intégré de gestion de bibliothèque)

Dell Power Edge 2900 sous Redhat Enterprise 4.5 ES avec SGBDR Sybase, installé en 2008.

2.3 Accès public au catalogue (OPAC web)

Dell Power Edge 2950 sous Redhat Linux 4 ES, installé en 2006

2.4 Contrôle du parc public et gestion des impressions en réseau

Dell PowerEdge R410 sous Ubuntu 11.04, acquis en 2011. Il a été réinstallé en 2013 avec la solution LTSP, Linux terminal server project, destinée à la gestion centralisée du parc informatique public.

1 Linux terminal server project. Voir le détail du projet dans les rapports d'activité 2009 et 2010.

2.5 Serveur de fichiers

Dell Power Edge 2950 sous Redhat Linux 4 ES, serveur acquis en 2006. Une gestion fine des droits d'accès en lien avec l'annuaire LDAP de l'Université a permis une organisation à plusieurs niveaux avec des répertoires communs à l'ensemble des personnels du SCDBU et d'autres partagés par différents groupes.

2.6 Serveur pour machines virtuelles

Dell Power Edge R610, acquis en 2010. Il a été réinstallé en 2013 avec VMware VSphere 4.1 pour travailler sur des hypothèses de virtualisation.

Premières utilisations en production : installation d'une deuxième application Moodle (plateforme de secours et machine de test) ; nouvelle installation de l'application de gestion des impressions en réseau pour le public (AWD).

3 Postes de travail et imprimantes

L'ensemble du parc informatique professionnel (61 PC) a été renouvelé en 2013. Cette opération a permis le passage de Windows XP SP4 à Windows 7 avant la fin annoncée de la maintenance de Windows XP par Microsoft.

| Service | Postes publics (PC) | Postes professionnels (PC, portables, tablettes) |
|-------------------|---------------------|--|
| Services centraux | (sans objet) | 14 |
| BU Jacob | 29 | 29 |
| BU Bourget | 21 | 18 |
| BU Annecy | 10 | 12 |
| Total | 60 | 73 |

Pour le parc public, une imprimante en réseau par site. Ces imprimantes ont été renouvelées en 2013. La gestion du parc informatique public est assurée par un serveur LTSP sous Ubuntu 11.04.

Pour le parc professionnel, impressions noir et blanc et une imprimante couleur pour chaque site (deux à la BU Jacob). Les imprimantes individuelles (poste de travail) sont progressivement abandonnées au profit des seules imprimantes réseau, ce qui augmente la fiabilité du parc et améliore la gestion des ressources.

4 Personnels

L'équipe du Service Informatique documentaire se compose de :

| | | |
|---------------------|---------|--|
| 1 conservateur | 1 ETP | Gestion et coordination du service. Administration SIGB, coordination SUDOC ; correspondant STAR / HAL / DUMAS en binôme avec la responsable de la BU du Bourget |
| 1 ingénieur d'étude | 1 ETP | Informatique : administration système, applications et matériels |
| 1 bibliothécaire | 1 ETP | Responsable documentation numérique : ressources et applications |
| 1 magasinier | 0,3 ETP | Assistance informatique |

Annexe 4 : Ressources numériques payantes

| Nom | Coût 2013 (TTC moins taxe récupérable) | Type de contenu | Domaine | Imputation Recherche Enseignement |
|---|---|-----------------|--------------------|---|
| ACS (American Chemical Society) | 6 680 € | texte intégral | Sciences | R |
| Alternatives Economiques | 1 123 € | texte intégral | Eco-Gestion | E |
| BSP + V&G + Econlit | 12 007 € | bibliographie | Eco-Gestion | R 70 % / E 30 % |
| CAIRN | 19 389 € | texte intégral | SHS | R 50 % / E 50 % |
| Dalloz | 3 159 € | texte intégral | Droit | R 50 % / E 50 % |
| Doctrinal Plus | 6 966 € | bibliographie | Droit | R 50 % / E 50 % |
| Editions législatives Net Permanent | 2 135 € | base de données | Droit | R 50 % / E 50 % |
| Electre | 4 711 € | base de données | | sans objet |
| Elsevier ScienceDirect | 135 978 € | texte intégral | Pluridisciplinaire | R |
| ENI (Bibliothèque Numérique) | 2 866 € | e-books | Sciences | E |
| Europresse | 2 440 € | texte intégral | Presse | E |
| Factiva | 5 523 € | texte intégral | Presse | E |
| Francis & Pascal (CNRS) | 3 100 € | bibliographie | Pluridisciplinaire | R 50 % / E 50 % |
| Frantext (CNRS) | 415 € | base de données | Lettres | R 50 % / E 50 % |
| Reef (CSTB) | 1 755 € | base de données | Sciences | E |
| Journal of Building Performance Simulation (Taylor & Francis Online) | 575 € | texte intégral | Sciences | R |
| Jstor (Business et Maths & Stats) | 1 874 € | texte intégral | Eco-Gestion | R |
| Kompass | 2 153 € | base de données | Eco-Gestion | E |
| LamyLine Reflex | 6 016 € | texte intégral | Droit | R 50 % / E 50 % |
| LexisNexis JurisClasseur | 8 079 € | base de données | Droit | R 50 % / E 50 % |
| Lextenso (Grand large) | 1 969 € | texte intégral | Droit | R 50 % / E 50 % |
| Lecture Notes in Computer Science (Springer) | 910 € | e-books | Sciences | R |
| Mathematical Structures in Computer Science (CUP) | 795 € | texte intégral | Sciences | R |
| Mediapart | 1 364 € | texte intégral | Presse | sans objet |
| Psycarticles | 8 877 € | texte intégral | Psycho | R 50 % / E 50 % |
| Psychology & behavioral sciences collection | 2 435 € | texte intégral | Psychologie | R 50 % / E 50 % |
| Psycinfo | 9 799 € | bibliographie | Psychologie | R 50 % / E 50 % |
| Revues.org (OpenEdition Freemium) | 2 320 € | texte intégral | SHS | R 50 % / E 50 % |
| RSC (Royal Society of Chemistry) | 2 875 € | texte intégral | Sciences | R |
| Sage Premier | 21 776 € | texte intégral | Pluridisciplinaire | R |
| SpringerLink | 8 115 € | texte intégral | Pluridisciplinaire | R |
| Superconductor science & technology | 1 270 € | texte intégral | Sciences | R |
| Techniques de l'Ingénieur | 17 785 € | texte intégral | Sciences | R 30 % / E 70 % |
| Wiley | 15 756 € | texte intégral | Pluridisciplinaire | R |

Annexe 5 : Bibliothèques associées

Parmi les missions du SCDBU figure la coordination des bibliothèques spécialisées, dans les composantes et laboratoires de l'Université.

1 Site de Jacob-Bellecombette

1.1 Faculté de Droit : CDPPOC

La bibliothèque du Centre de Droit Privé et Public des Obligations et de la Consommation : 69 m², 1 employé, 1 785 livres, 32 périodiques, bases de données, 6 603 € de budget documentaire

Public : juristes (enseignants chercheurs, doctorants, M2).

Le signalement des fonds de la bibliothèque dans le SUDOC et le catalogue du SCDBU, commencé à la rentrée 2012, a bien avancé en 2013 grâce à l'aide d'une contractuelle mise à disposition du CDPPOC par le SCDBU, Fin 2013, 844 notices figurent dans le SUDOC et la responsable administrative du centre de documentation a été progressivement initiée au catalogage afin de pouvoir suivre une formation plus complète, destinée à un public de bibliothécaires, en 2014.

1.2 Institut Savoisien d'Études Françaises pour Étrangers (ISEFE)

Le centre de documentation : 20 m², 1 employé (3 000 livres, 8 périodiques, 1 500 € de budget annuel d'acquisition).

Tout public : Ouvrages (usuels, auto-formation en langues, cinémathèque) permettant l'apprentissage du « Français Langue Étrangère ».

1.3 Lettres Langues Sciences Humaines : laboratoire LLS

Le laboratoire Langages Littératures Sociétés : 131 m², 1 employé, 17 445 livres, 27 périodiques, 1 706 € de budget documentaire.

Public : enseignants, étudiants justifiant d'un travail de recherche (à partir de L3).

La collection rassemble les fonds issus de plusieurs centres de recherches ayant fusionné pour constituer le laboratoire LLS : le CERIC (Centre d'Études et de Recherches Interdisciplinaires sur les processus de la Création), le CEFI (Centre d'études Franco-Italiennes), le CELCE (Centre d'étude des langues et cultures étrangères) et la bibliothèque d'histoire.

Fin 2013, on dénombre 14 047 notices, accessibles à la fois dans le catalogue du SCDBU et dans le SUDOC. Le signalement des titres non encore catalogués, ainsi que des nouvelles acquisitions, est désormais assuré par la responsable du centre de documentation.

2 Site du Bourget-du-Lac

2.1 Centre interdisciplinaire scientifique de la montagne (CISM) : cartotheque

Suite à son intégration au SCDBU de l'Université de Savoie (BU du Bourget), la cartotheque du CISM ne figure plus dans les bibliothèques associées.

2.2 Centre interdisciplinaire scientifique de la montagne (CISM) : laboratoire CARTEL (Thonon-les-Bains)

Centre alpin de recherche sur les réseaux trophiques des écosystèmes limniques : 120 m², 1 professionnel à temps plein, 4 314 livres, 270 périodiques, 242 cartes, 200 € de budget documentaire.

La bibliothèque du CARTEL évolue en tenant compte des nouveaux usages documentaires des chercheurs. Le fonds documentaire sera redéployé vers d'autres bibliothèques (INRA à Sciez, BU du Bourget), en tenant compte de la cohérence des fonds, de l'obsolescence des contenus et de l'état physique des documents.

Une collaboration est envisagée pour le signalement du fonds dans le catalogue du SCDBU et le SUDOC.

2.3 Centre interdisciplinaire scientifique de la montagne (CISM) : laboratoire EDYTEM - Fonds de karstologie Choppy

Environnements, DYnamiques et TErritoires de la Montagne : 15 m² dans les locaux de la BU, 1 770 livres, 324 périodiques.

Partenariat du SCDBU et du laboratoire depuis 2005 pour organiser les modalités de dépôt à la BU Bourget du fonds Choppy, ainsi que son traitement et son signalement. Ce fonds spécialisé en karstologie et spéléologie, issu du legs des collections de Jacques Choppy, rassemble des monographies, des périodiques, des tirés à part, des cartes et des publications d'intérêt local.

Le SCDBU encadre le catalogage dans le SUDOC, réalisé par la documentaliste de l'EDYTEM, assure l'équipement et le rangement. On compte 1 613 documents catalogués à la fin 2013.

2.4 Polytech : laboratoire LOCIE

Laboratoire Optimisation de la Conception et Ingénierie de l'Environnement : 15 m², 239 livres, 10 périodiques, 330 € de budget documentaire.

Depuis la signature de la convention (avril 2009), le SCDBU assure le signalement du fonds dans le catalogue et dans la base nationale SUDOC (266 documents fin 2013). Le prêt est assuré par le laboratoire.

2.5 Sciences fondamentales & appliquées (SFA) : laboratoire LAMA

Laboratoire de mathématiques : 15 m², 770 livres, 55 périodiques, 1 361 € de budget documentaire.

2.6 Institut de la Montagne

Une convention a été signée avec l'Institut de la montagne le 5 juillet 2011 pour le signalement de son fonds documentaire dans le catalogue du SCDBU et dans le catalogue national SUDOC. Différents éléments de contexte, à l'Institut comme au SCDBU, ont retardé la mise en œuvre.

3 Site d'Annecy-le-Vieux

3.1 IAE Savoie-Mont-Blanc : laboratoire IREGÉ

Institut de recherche en gestion : 18 m², 1 bénévole, 801 livres, 20 périodiques, 405 € de budget documentaire.

Depuis la convention signée fin 2006, le fonds de cette bibliothèque associée est signalé dans le catalogue du SCDBU et la base nationale SUDOC (599 documents fin 2013). Le catalogage des acquisitions courantes est assuré par le SCDBU.

3.2 Polytech : laboratoires LISTIC et SYMME

Le centre de documentation occupe 75 m² et propose 5542 livres, 34 périodiques (1105 € de budget documentaire).

L'école d'ingénieurs s'appuie sur une double appartenance à l'Université de Savoie et au Réseau Polytech. Deux laboratoires (*Laboratoire d'Informatique, Systèmes, Traitement de l'Information et de la Connaissance* et *Laboratoire SYstèmes et Matériaux pour la Mécatronique*) sont implantés sur le campus d'Annecy-le-Vieux, un autre (LOCIE) est au Bourget-du-Lac.

Trois « bibliothèques » distinctes ont été créées dans le SUDOC afin que les trois fonds constitutifs de la bibliothèque puissent être aisément différenciés :

- « Bibliothèque Polytech Annecy-Chambéry, site d'Annecy » : niveau *Enseignement*,
- « Bibliothèque SYMME » : niveau *Recherche*,
- « Bibliothèque LISTIC » : niveau *Recherche*.

Le déménagement de cette bibliothèque est prévu dans le projet d'extension de la BU d'Annecy. Depuis la signature d'une convention en 2009, le SCDBU signale le fonds dans le catalogue du SCDBU et dans la base nationale SUDOC. Une bibliothécaire assistante spécialisée est affectée à 0,4 ETP. Fin 2013, la conversion avance bien et le nombre de documents catalogués s'élève à 4 068.

Pour le traitement, les livres sont progressivement réindexés selon la classification Dewey (utilisée dans les BU), les périodiques reclassés et inventoriés avant leur catalogage.

3.3 Sciences fondamentales & appliquées (SFA) : laboratoire LAPP

Laboratoire d'Annecy-le-Vieux de physique des particules : 210 m², 1 employé à temps plein, 4 975 livres, 75 périodiques, 15 000 € de budget d'acquisition.

Le laboratoire fait partie de l'Institut national de physique nucléaire et de physique des particules (IN2P3). Pour son catalogue, la bibliothèque fonctionne en réseau avec les autres bibliothèques rattachées à l'IN2P3 et utilise Koha. Elle n'est pas déployée dans le SUDOC.

Annexe 6 : Historique des principaux chiffres

Sources : public à desservir, DROP (SISE) ; formation du personnel, Lagaf ; notices SUDOC, ABES ; finances, SIFAC ; autres données, ESGBU

| | 2003 | 2004 | 2005 | 2006 | 2007 | 2008 | 2009 | 2010 | 2011 | 2012 | 2013 |
|--|---------------|---------------|---------------|---------------|---------------|---------------|---------------|---------------|---------------|---------------|---------------|
| Public à desservir | | | | | | | | | | | |
| Etudiants | | | | | | | | | | | |
| Site Jacob | 5 594 | 5 219 | 5 018 | 4 847 | 4 847 | 4 464 | 4 114 | 3 991 | 4 351 | 4 459 | 4 827 |
| Site Bourget | 3 399 | 3 406 | 3 315 | 3 120 | 3 084 | 2 899 | 2 966 | 3 086 | 3 259 | 3 035 | 3 080 |
| Site Annecy | 3 360 | 3 498 | 3 539 | 3 710 | 3 604 | 3 700 | 3 955 | 4 285 | 4 424 | 4 464 | 4 632 |
| Total | 12 353 | 12 123 | 11 872 | 11 677 | 11 535 | 11 063 | 11 035 | 11 362 | 12 034 | 11 958 | 12 539 |
| Enseignants et enseignants-chercheurs | | | | | | | | | | | |
| Site Jacob | 170 | 170 | 171 | 173 | 140 | 177 | 180 | 172 | 162 | 167 | 168 |
| Site Bourget | 210 | 212 | 216 | 220 | 188 | 274 | 270 | 224 | 225 | 225 | 229 |
| Site Annecy | 187 | 190 | 196 | 198 | 176 | 224 | 219 | 218 | 219 | 221 | 225 |
| Total | 567 | 572 | 583 | 591 | 504 | 675 | 669 | 614 | 606 | 613 | 622 |
| Personnel | | | | | | | | | | | |
| Effectif par statut | | | | | | | | | | | |
| Bibliothèques cat. A | 8,0 | 7,9 | 7,9 | 7,9 | 6,9 | 7,8 | 7,8 | 7,0 | 8,0 | 9,0 | 9,0 |
| - dont conservateurs généraux | 0,0 | 1,0 | 1,0 | 1,0 | 1,0 | 1,0 | 1,0 | 1,0 | 1,0 | 1,0 | 1,0 |
| - dont conservateurs | 5,0 | 4,0 | 4,0 | 4,0 | 3,0 | 4,0 | 4,0 | 4,0 | 4,0 | 4,0 | 4,0 |
| - dont bibliothécaires | 3,0 | 2,9 | 2,9 | 2,9 | 2,9 | 2,8 | 2,8 | 2,0 | 3,0 | 4,0 | 4,0 |
| Bibliothèques cat. B | 8,8 | 8,8 | 8,7 | 8,5 | 8,5 | 6,8 | 8,8 | 6,6 | 8,6 | 8,6 | 8,6 |
| Bibliothèques cat. C | 15,9 | 15,0 | 15,8 | 14,8 | 11,9 | 12,9 | 14,7 | 14,7 | 12,8 | 15,0 | 14,7 |
| Administration cat. A | 0,0 | 0,0 | 0,0 | 0,0 | 0,0 | 0,0 | 0,0 | 0,0 | 0,0 | 0,0 | 0,0 |
| Administration cat. B | 1,0 | 1,0 | 1,0 | 1,0 | 1,0 | 1,0 | 1,0 | 0,7 | 0,7 | 0,7 | 0,8 |
| Administration cat. C | 4,6 | 4,8 | 4,6 | 4,6 | 4,6 | 4,6 | 3,5 | 2,5 | 2,0 | 2,0 | 2,0 |
| Professeur certifié | 1,0 | 1,0 | 1,0 | 1,0 | 1,0 | 1,0 | 1,0 | 0,0 | 0,0 | 0,0 | 0,0 |
| Ingénieur d'étude | 1,0 | 1,0 | 1,0 | 1,0 | 1,0 | 1,0 | 1,0 | 1,0 | 1,0 | 1,0 | 1,0 |
| Contractuels CDI | 0,0 | 0,0 | 0,0 | 0,0 | 0,0 | 0,0 | 0,0 | 1,5 | 1,5 | 1,5 | 5,1 |
| Contractuels CDD | 0,7 | 3,8 | 2,0 | 3,7 | 6,9 | 9,5 | 6,5 | 11,7 | 9,0 | 6,5 | 2,0 |
| Emplois aidés | 2,2 | 1,7 | 2,7 | 2,7 | 2,7 | 0,8 | 0,8 | 0,0 | 0,0 | 0,0 | 0,0 |
| Emplois étudiants | 1,3 | 3,0 | 2,5 | 0,5 | 2,4 | 1,7 | 2,1 | 1,9 | 1,8 | 2,0 | 2,3 |
| Total | 44,5 | 48,0 | 47,2 | 45,7 | 46,9 | 47,1 | 47,2 | 47,6 | 45,4 | 46,3 | 45,5 |
| Effectif par service | | | | | | | | | | | |
| Services centraux | 10,1 | 10,3 | 10,6 | 10,6 | 9,6 | 9,6 | 8,5 | 8,4 | 7,7 | 7,2 | 7,3 |
| BU Jacob | 17,6 | 18,2 | 16,7 | 15,9 | 18,0 | 17,7 | 18,0 | 16,8 | 17,7 | 17,7 | 17,3 |
| BU Bourget | 11,6 | 14,0 | 11,4 | 10,9 | 11,1 | 11,1 | 11,9 | 11,9 | 11 | 12,1 | 12,2 |
| BU Annecy | 5,2 | 5,5 | 8,5 | 8,3 | 8,2 | 8,7 | 8,8 | 9,0 | 9 | 9,3 | 8,7 |
| Total | 44,5 | 48 | 47,2 | 45,7 | 46,9 | 47,1 | 47,2 | 46,1 | 45,4 | 46,3 | 45,5 |
| Formation du personnel | | | | | | | | | | | |
| Nombre de jours de formation initiale | 1 | 0 | 0 | 0 | 0 | 0 | 0 | 30 | n.c. | 0 | 0 |
| Nombre de jours de formation continue | 38 | 156 | 215 | 182 | 164 | 87 | 122 | 154 | n.c. | 199 | 167 |
| Nombre de jours de préparation aux concours | 4 | 28 | 20 | 28 | 41 | 44 | 35 | 9 | n.c. | 39 | 39 |
| Total | 43 | 184 | 235 | 210 | 205 | 131 | 157 | 193 | n.c. | 238 | 206 |
| Nombre de jour de formation par ETP | 0,97 | 3,83 | 4,98 | 4,60 | 4,37 | 2,78 | 3,33 | 4,19 | n.c. | 5,16 | 4,53 |
| Locaux | | | | | | | | | | | |
| SHON (m²) | | | | | | | | | | | |
| Services centraux | 165 | 165 | 165 | 165 | 165 | 165 | 165 | 165 | 165 | 165 | 165 |
| BU Jacob | 2 444 | 2 444 | 2 444 | 2 444 | 2 444 | 2 444 | 2 444 | 2 444 | 2 444 | 2 444 | 2 444 |
| BU Bourget | 2 300 | 2 300 | 2 300 | 2 300 | 2 300 | 2 300 | 2 300 | 2 300 | 2 300 | 2 300 | 2 300 |
| BU Annecy | 530 | 530 | 530 | 530 | 530 | 530 | 530 | 530 | 530 | 530 | 530 |
| Total | 5 439 | 5 439 | 5 439 | 5 439 | 5 439 | 5 439 | 5 439 | 5 439 | 5 439 | 5 439 | 5 439 |
| Places assises | | | | | | | | | | | |
| BU Jacob | 411 | 387 | 387 | 387 | 399 | 404 | 409 | 413 | 406 | 406 | 404 |
| BU Bourget | 320 | 329 | 344 | 397 | 360 | 360 | 360 | 360 | 360 | 360 | 360 |
| BU Annecy | 120 | 116 | 126 | 136 | 142 | 142 | 142 | 142 | 111 | 129 | 112 |
| Total | 851 | 832 | 857 | 920 | 901 | 906 | 911 | 915 | 877 | 895 | 876 |

| | 2003 | 2004 | 2005 | 2006 | 2007 | 2008 | 2009 | 2010 | 2011 | 2012 | 2013 |
|--|------------------|------------------|------------------|------------------|------------------|------------------|------------------|------------------|------------------|------------------|------------------|
| Informatique | | | | | | | | | | | |
| Postes de travail publics | | | | | | | | | | | |
| BU Jacob | 35 | 36 | 36 | 34 | 27 | 27 | 26 | 27 | 27 | 27 | 29 |
| BU Bourget | 19 | 21 | 21 | 20 | 20 | 20 | 20 | 20 | 20 | 21 | 21 |
| BU Annecy | 2 | 4 | 11 | 10 | 10 | 10 | 10 | 10 | 10 | 10 | 10 |
| Total | 56 | 61 | 68 | 64 | 57 | 57 | 56 | 57 | 57 | 58 | 60 |
| Postes de travail professionnels | | | | | | | | | | | |
| Services centraux | 12 | 13 | 14 | 13 | 13 | 12 | 12 | 12 | 12 | 14 | 14 |
| BU Jacob | 27 | 27 | 28 | 26 | 27 | 28 | 27 | 23 | 24 | 28 | 29 |
| BU Bourget | 12 | 12 | 12 | 15 | 15 | 15 | 15 | 15 | 15 | 17 | 18 |
| BU Annecy | 3 | 4 | 9 | 10 | 9 | 9 | 10 | 10 | 10 | 10 | 12 |
| Total | 54 | 56 | 63 | 64 | 64 | 64 | 64 | 60 | 61 | 69 | 73 |
| Notices localisées dans le SUDOC | | | | | | | | | | | |
| BU Jacob | 81 706 | 85 198 | 90 098 | 94 271 | 97 705 | 101 035 | 103 046 | 103 408 | 101 439 | 102 582 | 102 065 |
| BU Bourget | 25 040 | 26 660 | 28 529 | 31 227 | 32 887 | 34 406 | 36 247 | 37 549 | 38 540 | 40 324 | 41 161 |
| BU Annecy | 13 522 | 18 160 | 21 888 | 25 620 | 26 946 | 28 538 | 29 970 | 31 112 | 31 963 | 32 387 | 34 175 |
| Polytech Annecy (3 bibliothèques) | 0 | 0 | 0 | 0 | 0 | 0 | 0 | 148 | 1 442 | 2 947 | 4 068 |
| Bibliothèque du LOCIE | 0 | 0 | 0 | 0 | 0 | 0 | 0 | 219 | 252 | 256 | 266 |
| Fonds Choppy | 0 | 0 | 0 | 280 | 716 | 887 | 1 213 | 1 400 | 1 458 | 1 507 | 1 613 |
| Bibliothèque de l' IREGE | 0 | 0 | 0 | 76 | 265 | 324 | 378 | 446 | 564 | 580 | 599 |
| Bibliothèque du CDPPOC | | | | | | | | | | 1 | 844 |
| Bibliothèque du LLS | 0 | 0 | 0 | 0 | 0 | 401 | 3 289 | 7 693 | 10 586 | 13 049 | 14 047 |
| Bibliothèque électronique (thèses) | | | | 0 | 0 | 0 | 0 | 0 | 290 | 794 | 1 312 |
| Total | 120 268 | 130 018 | 140 515 | 151 474 | 158 519 | 165 591 | 174 143 | 181 975 | 186 534 | 194 427 | 200 150 |
| Finances | | | | | | | | | | | |
| Recettes de fonctionnement | | | | | | | | | | | |
| Droits d'inscription ministériels | 217 690 € | 255 300 € | 285 501 € | 272 491 € | 209 304 € | 189 796 € | 222 191 € | 244 500 € | 218 250 € | 221 500 € | 224 700 € |
| DGF | 284 617 € | 301 753 € | 304 414 € | 299 421 € | 307 569 € | 304 873 € | 304 873 € | 286 500 € | 597 000 € | 529 250 € | 519 300 € |
| Contrat quadriennal | 250 900 € | 255 725 € | 275 025 € | 270 200 € | 263 625 € | 263 625 € | 263 625 € | 263 625 € | (incl. DGF) | (incl. DGF) | (incl. DGF) |
| CNL | 0 € | 24 125 € | 27 985 € | 27 985 € | 0 € | 8 602 € | 8 603 € | 8 603 € | 0 € | 0 € | 0 € |
| Autres recettes de fonctionnement | 68 725 € | 44 379 € | 57 739 € | 22 672 € | 120 097 € | 112 596 € | 127 803 € | 106 046 € | 123 446 € | 187 946 € | 118 746 € |
| Total | 821 931 € | 881 281 € | 950 664 € | 892 769 € | 900 595 € | 879 491 € | 927 095 € | 909 274 € | 938 696 € | 945 412 € | 862 746 € |
| Recettes d'investissement | | | | | | | | | | | |
| Etat | 0 € | 0 € | 0 € | 0 € | 0 € | 0 € | 0 € | 0 € | 0 € | 0 € | 0 € |
| Région | 0 € | 0 € | 0 € | 61 374 € | 21 275 € | 42 550 € | 63 825 € | 21 275 € | 56 000 € | 0 € | 0 € |
| Autres recettes d'investissement | 0 € | 0 € | 2 648 € | 0 € | 0 € | 0 € | 0 € | 0 € | 0 € | 0 € | 0 € |
| Total | 0 € | 0 € | 2 648 € | 61 374 € | 21 275 € | 42 550 € | 63 825 € | 21 275 € | 56 000 € | 0 € | 0 € |
| Capacité d'autofinancement | 22 933 € | 44 001 € | 58 070 € | 72 187 € | 87 974 € | 63 114 € | 43 810 € | 33 013 € | 32 066 € | 29 467 € | 32 955 € |
| Dépenses de fonctionnement | | | | | | | | | | | |
| Dépenses documentaires | 648 143 € | 363 671 € | 603 995 € | 606 637 € | 529 632 € | 563 502 € | 588 335 € | 610 530 € | 607 398 € | 604 077 € | 561 234 € |
| Autres dépenses de fonctionnement | 70 703 € | 307 185 € | 315 739 € | 335 329 € | 340 763 € | 333 832 € | 276 441 € | 236 956 € | 240 088 € | 298 081 € | 295 978 € |
| Total | 718 846 € | 670 857 € | 919 735 € | 941 966 € | 870 395 € | 897 334 € | 864 776 € | 847 486 € | 858 091 € | 902 158 € | 857 212 € |
| Dépenses d'investissement | 114 161 € | 92 526 € | 104 203 € | 111 201 € | 9 723 € | 26 036 € | 25 665 € | 12 591 € | 76 297 € | 49 099 € | 31 542 € |
| Dépenses documentaires par centre | | | | | | | | | | | |
| BU Jacob | 198 603 € | 149 156 € | 203 904 € | 202 287 € | 189 500 € | 191 200 € | 177 832 € | 189 266 € | 168 438 € | 158 518 € | 143 958 € |
| BU Bourget | 151 795 € | 90 283 € | 157 499 € | 173 171 € | 126 457 € | 109 490 € | 114 254 € | 97 570 € | 103 219 € | 100 501 € | 87 901 € |
| BU Annecy | 87 213 € | 67 039 € | 110 596 € | 102 919 € | 101 036 € | 109 656 € | 114 540 € | 110 253 € | 117 728 € | 104 230 € | 92 252 € |
| Documentation transversale | 81 600 € | 57 193 € | 131 697 € | 128 260 € | 112 638 € | 153 156 € | 181 709 € | 213 441 € | 218 013 € | 240 828 € | 237 123 € |
| Total | 519 211 € | 363 671 € | 603 695 € | 606 637 € | 529 632 € | 563 502 € | 588 335 € | 610 530 € | 607 398 € | 604 077 € | 561 234 € |
| Dépenses documentaires par nature | | | | | | | | | | | |
| Documentation numérique | 116 668 € | 87 526 € | 75 555 € | 128 605 € | 100 137 € | 198 965 € | 243 188 € | 302 997 € | 285 459 € | 313 261 € | 296 114 € |
| Périodiques papier | 237 586 € | 37 498 € | 231 712 € | 230 654 € | 228 084 € | 141 732 € | 150 388 € | 111 702 € | 121 155 € | 104 057 € | 121 201 € |
| Livres | 164 920 € | 237 452 € | 295 182 € | 246 726 € | 200 681 € | 222 630 € | 194 759 € | 195 831 € | 197 791 € | 186 128 € | 142 679 € |
| Autres documents | 38 € | 1 195 € | 1 246 € | 652 € | 730 € | 175 € | 0 € | 0 € | 2 993 € | 631 € | 1 240 € |
| Total | 519 211 € | 363 671 € | 603 695 € | 606 637 € | 529 632 € | 563 502 € | 588 335 € | 610 530 € | 607 398 € | 604 077 € | 561 234 € |

| | 2003 | 2004 | 2005 | 2006 | 2007 | 2008 | 2009 | 2010 | 2011 | 2012 | 2013 |
|--|---------|---------|---------|---------|---------|---------|---------|---------|---------|---------|---------|
| Ressources documentaires | | | | | | | | | | | |
| Documentation numérique | | | | | | | | | | | |
| Titres de périodiques électroniques | 4 487 | 5 511 | 10 763 | 15 000 | 29 735 | 32 000 | 35 000 | 37 000 | 50 000 | 50 000 | 48 000 |
| Sessions sur le site web du SCD | n.c. | 46 485 | 64 782 | 64 659 | 92 754 | 167 353 | 172 251 | 177 056 | 196 056 | 256 965 | 280 498 |
| BU Jacob | | | | | | | | | | | |
| Livres (ml) | 3 954 | 3 106 | 3 005 | 3 082 | 3 162 | 3 222 | 3 222 | 2 634 | 2 574 | 2 552 | 2 452 |
| - dont libre accès | 1 403 | 1 382 | 1 492 | 1 509 | 1 584 | 1 692 | 1 700 | 1 436 | 1 450 | 1 400 | 1 207 |
| Livres (volumes) | 108 904 | 112 672 | 116 907 | 119 609 | 122 387 | 125 297 | 125 297 | 125 256 | 123 185 | 122 118 | 121 552 |
| Périodiques (ml) | 1 131 | 1 067 | 1 098 | 1 129 | 1 156 | 1 181 | 1 206 | 845 | 865 | 770 | 737 |
| - dont libre accès | 170 | 132 | 132 | 102 | 110 | 110 | 110 | 124 | 123 | 120 | 76 |
| Périodiques (titres morts ou vivants) | 1 170 | 1 213 | 1 198 | 1 027 | 1 034 | 996 | 996 | 979 | 973 | 866 | 826 |
| Thèses (ml) | 93 | 94 | 94 | 94 | 95 | 95 | 95 | 90 | 90 | 90 | 88 |
| Thèses (volumes) | 2 267 | 2 284 | 2 290 | 2 316 | 2 326 | 2 342 | 2 368 | 2 392 | 2 394 | n.c. | 2 394 |
| Thèses (titres sur microformes) | 37 034 | 39 845 | 42 561 | 44 585 | 47 996 | 51 717 | 55 710 | 56 709 | 58 566 | n.c. | 60 616 |
| BU Bourget | | | | | | | | | | | |
| Livres (ml) | 1 603 | 1 293 | 1 367 | 1 305 | 1 359 | 1 435 | 1 495 | 1 540 | 1 574 | 1 557 | 1 587 |
| - dont libre accès | 1 419 | 636 | 710 | 729 | 783 | 845 | 900 | 945 | 976 | 970 | 970 |
| Livres (volumes) | 44 668 | 38 807 | 41 350 | 39 210 | 41 059 | 43 053 | 44 855 | 46 416 | 47 224 | 46 705 | 46 588 |
| Périodiques (ml) | 375 | 671 | 535 | 687 | 690 | 690 | 740 | 783 | 789 | 795 | 802 |
| - dont libre accès | 245 | 210 | 185 | 213 | 216 | 216 | 180 | 90 | 90 | 90 | 94 |
| Périodiques (titres morts ou vivants) | 601 | 627 | 645 | 649 | 641 | 692 | 726 | 649 | 656 | 752 | 758 |
| Thèses (ml) | 71 | 87 | 88 | 90 | 92 | 157 | 160 | 90 | 95 | 99 | 100 |
| Thèses (volumes) | 4 737 | 4 779 | 4 849 | 4 931 | 4 989 | 5 513 | 4 782 | 5 714 | 5 814 | 5 959 | 5 978 |
| Thèses (titres sur microformes) | 105 900 | 108 467 | 109 283 | 111 731 | 114 851 | 118 115 | 121 563 | 123 195 | 126 634 | 129 427 | n.c. |
| BU Annecy | | | | | | | | | | | |
| Livres (ml) | 613 | 600 | 645 | 625 | 642 | 664 | 690 | 690 | 690 | 690 | 715 |
| - dont libre accès | 570 | 530 | 575 | 595 | 609 | 631 | 651 | 651 | 651 | 651 | 686 |
| Livres (volumes) | 18 412 | 21 027 | 22 526 | 24 839 | 26 298 | 28 390 | 29 709 | 30 721 | 30 726 | 31 127 | 32 499 |
| Périodiques (ml) | 110 | 120 | 129 | 148 | 150 | 152 | 158 | 158 | 158 | 158 | 158 |
| - dont libre accès | 50 | 50 | 50 | 25 | 20 | 20 | 26 | 26 | 26 | 26 | 26 |
| Périodiques (titres morts ou vivants) | 50 | 130 | 241 | 289 | 293 | 296 | 310 | 312 | 314 | 310 | 315 |
| Thèses (ml) | 0 | 0 | 0 | 1 | 1 | 1 | 1 | 2 | 2 | 3 | 3 |
| Thèses (volumes) | 0 | 0 | 2 | 13 | 16 | 36 | 49 | 59 | 80 | 83 | 90 |
| Thèses (titres sur microformes) | 0 | 0 | 0 | 0 | 0 | 0 | 0 | 0 | 0 | 0 | 0 |
| Evolution des collections | | | | | | | | | | | |
| BU Jacob | | | | | | | | | | | |
| Acquisition livres français (volumes) | 2 798 | 3 825 | 4 253 | 3 365 | 3 142 | 2 994 | 2 413 | 2 459 | 2 455 | 2 295 | 1 863 |
| Acquisition livres étrangers (volumes) | 341 | 189 | 441 | 190 | 107 | 381 | 249 | 382 | 298 | 136 | 96 |
| Elimination livres (volumes) | 283 | 490 | 825 | 1 063 | 844 | 909 | 2 876 | 3 000 | 5 065 | 3 768 | 4 334 |
| Abonnements périodiques français en cours | 415 | 426 | 417 | 395 | 363 | 352 | 351 | 327 | 312 | 293 | 274 |
| Abonnements périodiques étrangers en cours | 173 | 179 | 184 | 186 | 160 | 147 | 148 | 116 | 118 | 105 | 89 |
| Thèses papier reçues | 1 | 7 | 5 | 16 | 5 | 8 | 13 | 21 | 1 | 0 | 1 |
| - dont soutenues dans l'université | 1 | 7 | 5 | 16 | 5 | 8 | 13 | 21 | 1 | 0 | 0 |
| Thèses microformes reçues | 3 061 | 2 811 | 2 716 | 2 024 | 3 411 | 3 721 | 3 993 | 2 714 | 1 857 | n.c. | 1 781 |
| - dont soutenues dans l'université | 0 | 3 | 0 | n.c. | 5 | 8 | 13 | 21 | 1 | n.c. | n.c. |
| BU Bourget | | | | | | | | | | | |
| Acquisition livres français (volumes) | 853 | 3 152 | 2 571 | 2 474 | 1 849 | 2 033 | 1 969 | 1 662 | 1 530 | 1 673 | 1 050 |
| Acquisition livres étrangers (volumes) | 69 | 48 | 65 | 0 | 25 | 111 | 36 | 128 | 56 | 93 | 43 |
| Elimination livres (volumes) | 49 | 22 | 407 | 512 | 280 | 150 | 592 | 229 | 802 | 2 285 | 1 357 |
| Abonnements périodiques français en cours | 91 | 82 | 92 | 98 | 104 | 105 | 110 | 102 | 109 | 104 | 95 |
| Abonnements périodiques étrangers en cours | 91 | 51 | 53 | 49 | 43 | 33 | 31 | 25 | 28 | 25 | 27 |
| Thèses papier reçues | 22 | 21 | 33 | 41 | 29 | 262 | 51 | 50 | 100 | 145 | n.c. |
| - dont soutenues dans l'université | 22 | 21 | 33 | 41 | 29 | 24 | 51 | 50 | 50 | 25 | n.c. |
| Thèses microformes reçues | 4 800 | 3 467 | 816 | 2 448 | 3 120 | 3 304 | 3 468 | 1 632 | 3 439 | 7 281 | 6 768 |
| - dont soutenues dans l'université | n.c. | 26 | n.c. | n.c. | 5 | 68 | 15 | 4 | 49 | 441 | 31 |
| BU Annecy | | | | | | | | | | | |
| Acquisition livres français (volumes) | 1 760 | 2 550 | 2 988 | 2 132 | 2 007 | 2 670 | 2 617 | 2 585 | 2 910 | 2 522 | 2 235 |
| Acquisition livres étrangers (volumes) | 46 | 59 | 64 | 42 | 75 | 23 | 30 | 28 | 37 | 24 | 45 |
| Elimination livres (volumes) | 315 | 0 | 1 400 | 1 543 | 2 189 | 628 | 1 328 | 1 609 | 2 953 | 2 155 | 908 |
| Abonnements périodiques français en cours | 86 | 83 | 137 | 154 | 122 | 123 | 136 | 126 | 127 | 126 | 118 |
| Abonnements périodiques étrangers en cours | 21 | 29 | 24 | 32 | 28 | 26 | 27 | 23 | 24 | 23 | 20 |
| Thèses papier reçues | 0 | 0 | 1 | 2 | 2 | 9 | 8 | 5 | 11 | 16 | n.c. |
| - dont soutenues dans l'université | 0 | 0 | 1 | 2 | 2 | 9 | 8 | 5 | 11 | 16 | n.c. |
| Thèses microformes reçues | 0 | 0 | 0 | 0 | 0 | 0 | 0 | 0 | 0 | 0 | n.c. |
| - dont soutenues dans l'université | 0 | 0 | 0 | 0 | 0 | 0 | 0 | 0 | 0 | 0 | n.c. |
| Documentation transversale | | | | | | | | | | | |
| Acquisition livres français (volumes) | 60 | 255 | 500 | 576 | 56 | 165 | 46 | 34 | 41 | 38 | 45 |
| Acquisition livres étrangers (volumes) | 0 | 0 | 42 | 8 | 0 | 0 | 0 | 0 | 0 | 1 | 0 |
| Elimination livres (volumes) | n.c. | n.c. | n.c. | n.c. | 0 | 0 | 0 | 0 | 0 | 0 | 0 |
| Abonnements périodiques français en cours | 42 | 62 | 31 | 23 | 21 | 15 | 15 | 14 | 14 | 13 | 12 |
| Abonnements périodiques étrangers en cours | 0 | 17 | 27 | 23 | 0 | 0 | 0 | 0 | 0 | 0 | 0 |

| | 2003 | 2004 | 2005 | 2006 | 2007 | 2008 | 2009 | 2010 | 2011 | 2012 | 2013 |
|---|----------------|----------------|----------------|----------------|----------------|----------------|----------------|----------------|----------------|----------------|----------------|
| Activité | | | | | | | | | | | |
| Ouverture (heures par semaine) | | | | | | | | | | | |
| BU Jacob | 57h00 | 57h00 | 55h30 | 50h00 | 54h00 | 54h00 | 54h00 | 54h00 | 54h00 | 54h00 | 54h00 |
| BU Bourget | 48h00 | 50h00 | 50h00 | 47h30 | 47h30 | 47h30 | 53h00 | 53h00 | 53h00 | 53h00 | 53h00 |
| BU Annecy | 45h00 | 45h00 | 45h00 | 47h30 | 47h30 | 52h30 | 55h00 | 55h00 | 55h00 | 53h00 | 54h00 |
| Ouverture (heures par an) | | | | | | | | | | | |
| BU Jacob | 2 221 | 2 294 | 2 226 | 2 053 | 2 142 | 2 232 | 2 212 | 2 260 | 2 197 | 2 249 | 2 215 |
| BU Bourget | 2 060 | 2 078 | 2 028 | 1 980 | 1 987 | 1 929 | 2 096 | 2 194 | 2 166 | 2 209 | 2 161 |
| BU Annecy | 1 752 | 1 808 | 1 833 | 1 954 | 1 987 | 2 038 | 2 142 | 2 270 | 2 231 | 2 257 | 2 200 |
| Ouverture (jours par an) | | | | | | | | | | | |
| BU Jacob | 232 | 248 | 240 | 217 | 221 | 216 | 218 | 222 | 217 | 220 | 217 |
| BU Bourget | 222 | 221 | 221 | 221 | 221 | 216 | 218 | 222 | 217 | 220 | 217 |
| BU Annecy | 198 | 206 | 203 | 217 | 221 | 216 | 218 | 222 | 217 | 220 | 217 |
| Entrées | | | | | | | | | | | |
| BU Jacob | 276 206 | 271 414 | 243 562 | 226 814 | 225 367 | 203 264 | 196 161 | 170 394 | 172 126 | 179 648 | 165 919 |
| BU Bourget | 154 260 | 152 231 | 139 703 | 131 583 | 134 217 | 118 841 | 104 504 | 105 626 | 109 203 | 109 810 | 99 301 |
| BU Annecy | 55 846 | 55 957 | 53 231 | 51 297 | 44 424 | 39 753 | 38 983 | 40 085 | 39 824 | 37 036 | 35 855 |
| Total | 486 312 | 479 602 | 436 496 | 409 694 | 404 008 | 361 858 | 339 648 | 316 105 | 321 153 | 326 494 | 301 075 |
| Communications sur place | | | | | | | | | | | |
| BU Jacob | 20 968 | 15 589 | 9 385 | 8 809 | 5 639 | 4 450 | 1 960 | 1 651 | 809 | 441 | 343 |
| BU Bourget | 307 | 298 | 237 | 166 | 145 | 121 | 120 | 145 | 163 | 133 | 165 |
| BU Annecy | 0 | 0 | 0 | 0 | 122 | 33 | 34 | 52 | 31 | 87 | 31 |
| Total | 21 275 | 15 887 | 9 622 | 8 975 | 5 906 | 4 604 | 2 114 | 1 848 | 1 003 | 661 | 539 |
| Prêts | | | | | | | | | | | |
| BU Jacob | 71 666 | 70 969 | 66 106 | 58 867 | 49 927 | 45 576 | 43 139 | 37 268 | 35 637 | 38 168 | 36 309 |
| BU Bourget | 27 801 | 26 896 | 26 019 | 24 711 | 21 181 | 18 360 | 17 649 | 15 813 | 15 624 | 16 143 | 16 645 |
| BU Annecy | 21 095 | 20 983 | 21 323 | 17 779 | 15 946 | 15 652 | 14 203 | 13 797 | 13 062 | 13 673 | 13 665 |
| Total | 120 562 | 118 848 | 113 448 | 101 357 | 87 054 | 79 588 | 74 991 | 66 878 | 64 323 | 67 984 | 66 619 |
| PEB | | | | | | | | | | | |
| PEB fournisseur : demandes reçues | 1 098 | 1 132 | 958 | 959 | 873 | 781 | 540 | 560 | 539 | 556 | 455 |
| PEB fournisseur : demandes satisfaites | 884 | 1 114 | 834 | 750 | 739 | 651 | 442 | 492 | 480 | 460 | 391 |
| PEB demandeur : demandes émises | 1 717 | 1 416 | 1 521 | 1 529 | 1 687 | 1 108 | 1 053 | 1 177 | 1 134 | 1 084 | 714 |
| PEB demandeur : demandes satisfaites | 1 486 | 1 299 | 1 399 | 1 337 | 1 577 | 1 032 | 973 | 1 068 | 1 054 | 915 | 616 |
| Formation des usagers | | | | | | | | | | | |
| Visites et démonstrations : nombre | | | | | | | | | | | |
| BU Jacob | 125 | 93 | 82 | 98 | 58 | 52 | 38 | 50 | 45 | 58 | 92 |
| BU Bourget | 17 | 44 | 24 | 24 | 27 | 2 | 16 | 27 | 38 | 48 | 61 |
| BU Annecy | 7 | 14 | 42 | 53 | 76 | 78 | 62 | 96 | 72 | 66 | 77 |
| Total | 149 | 151 | 148 | 175 | 161 | 132 | 116 | 173 | 155 | 172 | 230 |
| Visites et démonstrations : personnes concernées | | | | | | | | | | | |
| BU Jacob | 1 320 | 1 005 | 815 | 1 038 | 589 | 605 | 523 | 668 | 695 | 936 | 763 |
| BU Bourget | 898 | 933 | 440 | 335 | 671 | 25 | 142 | 635 | 514 | 723 | 920 |
| BU Annecy | 95 | 102 | 589 | 862 | 1 023 | 1 022 | 697 | 1 144 | 984 | 720 | 1 288 |
| Total | 2 313 | 2 040 | 1 844 | 2 235 | 2 283 | 1 652 | 1 362 | 2 447 | 2 193 | 2 379 | 2 971 |
| Formation avec manipulation : heures | | | | | | | | | | | |
| BU Jacob | 2 | 12 | 29 | 2 | 0 | 0 | 12 | 0 | 0 | 0 | 0 |
| BU Bourget | 25 | 16 | 101 | 48 | 67 | 66 | 49 | 32 | 14 | 0 | 0 |
| BU Annecy | 31 | 0 | 12 | 12 | 2 | 1 | 10 | 44 | 12 | 0 | 0 |
| Total | 58 | 28 | 142 | 62 | 69 | 67 | 71 | 76 | 26 | 0 | 0 |
| Formation avec manipulation : étudiants formés | | | | | | | | | | | |
| BU Jacob | 29 | 46 | 94 | 22 | 0 | 0 | 60 | 0 | 0 | 0 | 0 |
| BU Bourget | 200 | 67 | 271 | 142 | 224 | 736 | 545 | 214 | 174 | 0 | 0 |
| BU Annecy | 1 355 | 0 | 108 | 65 | 9 | 10 | 93 | 368 | 97 | 0 | 0 |
| Total | 1 584 | 113 | 473 | 229 | 233 | 746 | 698 | 582 | 271 | 0 | 0 |
| Cours dans les cursus : heures | | | | | | | | | | | |
| BU Jacob | 0 | 6 | 19 | 60 | 57 | 71 | 128 | 160 | 140 | 288 | 342 |
| BU Bourget | 21 | 28 | 26 | 21 | 27 | 40 | 45 | 16 | 11 | 113 | 145 |
| BU Annecy | 23 | 4 | 0 | 0 | 14 | 18 | 0 | 0 | 53 | 65 | 213 |
| Total | 44 | 38 | 45 | 81 | 98 | 129 | 173 | 176 | 204 | 465 | 700 |
| Cours dans les cursus : étudiants formés L | | | | | | | | | | | |
| BU Jacob | 0 | 180 | 242 | 933 | 632 | 750 | 561 | 567 | 584 | 877 | 794 |
| BU Bourget | 0 | 24 | 35 | 32 | 24 | 33 | 26 | 26 | 23 | 826 | 1050 |
| BU Annecy | 125 | 60 | 0 | 0 | 0 | 20 | 0 | 0 | 398 | 361 | 1495 |
| Total | 125 | 264 | 277 | 965 | 656 | 803 | 587 | 593 | 1 005 | 2 064 | 3 339 |
| Cours dans les cursus : étudiants formés M | | | | | | | | | | | |
| BU Jacob | 0 | 0 | 36 | 155 | 79 | 142 | 78 | 138 | 78 | 404 | 302 |
| BU Bourget | 47 | 30 | 8 | 3 | 0 | 10 | 10 | 0 | 0 | 43 | 17 |
| BU Annecy | 113 | 0 | 0 | 0 | 94 | 89 | 0 | 0 | 102 | 242 | 208 |
| Total | 160 | 30 | 44 | 158 | 173 | 241 | 88 | 138 | 180 | 689 | 527 |
| Cours dans les cursus : étudiants formés D | | | | | | | | | | | |
| BU Jacob | 0 | 0 | 0 | 0 | 0 | 0 | 0 | 0 | 0 | 0 | 0 |
| BU Bourget | 13 | 15 | 9 | 12 | 10 | 18 | 27 | 20 | 0 | 16 | 0 |
| BU Annecy | 0 | 0 | 0 | 0 | 0 | 0 | 0 | 0 | 0 | 0 | 0 |
| Total | 13 | 15 | 9 | 12 | 10 | 18 | 27 | 20 | 0 | 16 | 0 |

Université de Savoie
Service Commun de la Documentation et des Bibliothèques Universitaires
Site de Jacob-Bellecombette - Bâtiment 15 (Bibliothèque)
BP 1104
73011 Chambéry cedex

<http://www.scd.univ-savoie.fr/>

Tél. +33 (0)4 79 75 91 13
Fax +33 (0)4 79 75 84 90

Rapport d'activité 2013

Conception et réalisation : Alain Caraco et Guillaume Jouan, avec le logiciel libre LibreOffice.org
Image de couverture : Future façade de la BU Annecy. De Jong Architectes, à Annecy-le-Vieux

Version consolidée
Septembre 2014