

Rapport d'activité 2017



Rapport d'activité 2017

| | | |
|----------|---|-----------|
| 1 | Présentation..... | 2 |
| 1.1 | Missions..... | 2 |
| 1.2 | Organisation..... | 2 |
| 1.3 | Données clefs du SCDBU..... | 3 |
| 1.4 | L'année 2017 en quelques événements et quelques mots..... | 3 |
| 2 | Personnel..... | 4 |
| 2.1 | Effectifs par statut (au 31/12)..... | 4 |
| 2.2 | Effectifs par service..... | 5 |
| 2.3 | Bilan social (hors emploi étudiant)..... | 6 |
| 2.4 | Formation du personnel..... | 7 |
| 3 | Moyens..... | 9 |
| 3.1 | Locaux..... | 9 |
| 3.2 | Informatique..... | 10 |
| 3.3 | Finances..... | 11 |
| 4 | Ressources documentaires..... | 12 |
| 4.1 | Répartition des dépenses..... | 12 |
| 4.2 | Evolution de l'offre documentaire..... | 12 |
| 4.3 | Documentation numérique..... | 13 |
| 4.4 | Documentation imprimée..... | 14 |
| 4.5 | Cartes..... | 15 |
| 4.6 | Bibliothèques associées..... | 16 |
| 5 | Démarche de projet de service..... | 17 |
| 6 | Activité..... | 18 |
| 6.1 | Accueil..... | 18 |
| 6.2 | Entrées..... | 18 |
| 6.3 | Visites du site web..... | 19 |
| 6.4 | Prêt..... | 19 |
| 6.5 | Formation des étudiants..... | 21 |
| 6.6 | Action culturelle..... | 24 |
| 6.7 | Participation à la vie de l'Université..... | 27 |
| 6.8 | Participation à la vie de la profession..... | 27 |

ANNEXES

1. Historique du SCDBU en quelques dates
2. Organigramme au 31 décembre 2017
3. État du système informatique
4. HAL mandat de dépôt obligatoire (CA du 21/11/2017)
5. Bibliothèques associées
6. Historique des principaux chiffres depuis 2006

1 Présentation

1.1 Missions

Le Service Commun de la Documentation et des Bibliothèques universitaires (SCDBU) de l'Université Savoie Mont Blanc (USMB) a pour mission de garantir un accès efficace à une documentation pertinente pour toute la communauté universitaire de l'USMB, soit environ 14 500 étudiants, 609 enseignants et enseignants-chercheurs (hors vacataires) et 580 personnels support.

Cette mission s'exerce en :

- préparant la politique documentaire de l'Université, coordonnant les moyens correspondants (en veillant à l'équilibre formation/recherche) et évaluant les services offerts aux usagers,
- fournissant un accès sécurisé et nomade à la documentation numérique pour tous les membres de la communauté universitaire,
- faisant fonctionner une bibliothèque universitaire (BU) sur chacun des campus, offrant aux étudiants et aux enseignants-chercheurs un lieu de travail comprenant des ressources documentaires et une aide à leur utilisation,
- coordonnant les bibliothèques associées, dans les composantes et laboratoires de l'Université,
- formant les usagers à la recherche documentaire,
- participant à la recherche sur l'information scientifique et technique (IST), à sa diffusion ainsi qu'aux activités d'animation culturelle, scientifique et technique de l'université,
- coopérant avec les bibliothèques qui concourent aux mêmes objectifs.

1.2 Organisation

1.2.1 Structure

Le SCDBU est un service de niveau 1, placé sous l'autorité directe du Président de l'Université. Le SCDBU comprend quatre services de niveau 2, dont un service transversal :

- **Service administratif**
Assure en premier niveau la gestion administrative et financière du service, la gestion des personnels.
- **Service informatique documentaire**
Il assure l'évolution et la maintenance du système d'information documentaire et le suivi des matériels et applications informatiques de l'USMB en lien avec la DSI.

et trois bibliothèques universitaires (BU) :

- **BU d'Annecy**
Elle dessert 4456 étudiants et 209 enseignants et enseignants-chercheurs. Collections en économie, gestion, sciences de l'ingénieur et communication.
- **BU du Bourget-du-Lac**
Elle dessert 4490 étudiants et 228 enseignants et enseignants-chercheurs. Collections en cartographie, génie civil et bâtiment, géographie, informatique, mathématiques, physique, chimie, sciences de l'environnement, des matériaux composites, de la vie, de la terre et du sport.
- **BU de Jacob**
Elle dessert 5585 étudiants et 172 enseignants et enseignants-chercheurs (hors doctorants). Collections en droit, économie-gestion, histoire, langues et littératures, psychologie, sociologie et tourisme.

1.2.2 Instances

Le Conseil documentaire administre le service commun de la documentation dirigé par un directeur que le ministre chargé de l'enseignement supérieur nomme sur proposition du président de l'Université.

Les commissions spécialisées de la documentation réunissent les partenaires du SCDBU (composantes, laboratoires, étudiants). Il s'agit de traiter les problématiques liées aux collections et à la formation des usagers, mais aussi de l'aménagement des espaces ou de certains choix d'investissement.

1.3 Données clefs du SCDBU

L'USMB est une université de 14 500 étudiants. Elle appartient à la catégorie statistique des « petites et moyennes pluridisciplinaires hors santé », à laquelle appartiennent aussi les universités d'Artois, de Haute-Alsace, de Bretagne-Sud, de Pau et des Pays de l'Adour, du Maine, Littoral-Côte d'Opale et Sud Toulon-Var.

L'Université Savoie Mont Blanc comprend 3 BU sur 3 campus de taille comparable (comme Artois et Littoral-Côte d'Opale) et 10 bibliothèques associées.

- 6 500 m² / 960 places assises / 54 heures d'ouverture par semaine et par BU
- 49 agents pour 41,2 équivalent temps plein (ETP) hors emplois étudiants
- 490 000 € pour les acquisitions documentaires (dont 213 000 € pour le numérique)
- 200 000 livres, 450 abonnements imprimés en cours, 50 000 abonnements numériques
- 355 000 entrées / 64 000 prêts / 766 heures de formation assurées pour 4 600 étudiants

1.4 L'année 2017 en quelques événements et quelques mots

- Voir aussi l'historique antérieur en annexe 1

1.4.1 Instances

Le Conseil documentaire s'est réuni le 13 juillet et le 29 novembre 2017.

Les commissions spécialisées documentation se sont réunies le 1^{er} juin à la BU Bourget-du-Lac et le 15 juin à la BU Jacob. Pas de commission pour la BU Annecy (déménagement en juin).

1.4.2 Activités transversales

Aménagement de la direction : suivi assuré par les services centraux (DGS - chargée de projet transversaux) à partir de l'absence du directeur en septembre 2017.

Démarrage des actions prévues dans le cadre du projet de service élaboré en 2016 pour inscrire le SCDBU dans le cadre d'un processus évolutif d'amélioration continue.

Réorganisation du service informatique au SCDBU : après le départ du responsable des ressources numériques à la BU du Bourget-du-Lac (en février 2016) et celui de l'informaticien à la DSI (en septembre 2017), le service informatique documentaire ne compte plus qu'une personne (filiale bibliothèque).

Notre réponse à l'appel à projet « Bibliothèques ouvertes+ » (améliorer l'ouverture des bibliothèques et étendre l'offre de services) est retenue, la subvention obtenue est de 121 k€.

Lancement d'une page facebook des BU, lancement d'une signalisation interne dans les trois BU pour définir par zone l'ambiance sonore (rentrée 2017-2018).

1.4.3 BU d'Annecy

La réception du nouveau bâtiment a été effectuée le 03/04/2017.

La BU a été fermée au public du 29/5/2017 au 26/06/2017 afin de procéder à l'aménagement des nouveaux locaux.

En octobre, la BU d'Annecy accueille dans ses nouveaux locaux le Département APPRENDRE.

Inauguration officielle du bâtiment le 8/12/2017.

1.4.4 BU du Bourget-du-Lac

Le travail sur les services et l'accueil se poursuit avec la mise en place de distributeurs de boissons et de friandises, et l'installation de nouvelles portes dans le cadre du projet BOUC (décembre 2017) et la réorganisation des espaces publics (collections et mobiliers).

Participation de la BU aux manifestations organisées par l'établissement en 2017, Journée du Lycéen, Journée Portes Ouvertes, Journée d'accueil des nouveaux personnels.

L'équipe de la cartotheque s'inscrit dans son réseau local (rencontre avec la médiathèque de Chambéry, participation aux travaux du programme IMAGEO avec le laboratoire EDYTEM) et national (participation à la journée GéoRéseau organisée à l'IGN).

La BU a accueilli une stagiaire DUT Métiers du Livre pour trois semaines, et a rencontré un candidat au concours de Bibliothécaire assistant spécialisé pour lui présenter toutes les facettes de son activité.

La BU souscrit aux services d'Ammaréal (mai 2017) pour la partie logistique de son pilon, et à ceux d'Affluences pour connaître et visualiser sa fréquentation.

En charge des Archives Ouvertes pour l'établissement, la BU a organisé l'Open Access Week sur les 3 campus, rencontré des laboratoires pour expliquer et promouvoir le mandat de dépôt des publications adopté par l'université en décembre (ateliers et présentations sur chacun des 3 campus).

1.4.5 BU de Jacob

Depuis 2015, un travail est mené pour améliorer l'accueil auprès des usagers. Après la ré-organisation des banques d'accueil en 2016, un réaménagement du hall a été entrepris en 2017.

La mise en œuvre des aménagements retenus s'étale sur deux années : dès la rentrée 2017-2018, un espace détente (achat d'un canapé et de fauteuils) et un coin lecture (achat de BD, premiers romans, magazines grand public) ont été réalisés avec succès. La seconde phase prévoit un espace café à l'intérieur de la bibliothèque et un espace presse plus confortable.

En partenariat avec le Département de sociologie, dans le cadre du projet de service, les étudiants de L3 ont été mobilisés pour mener une enquête en février 2017 sur les services attendus auprès de la bibliothèque.

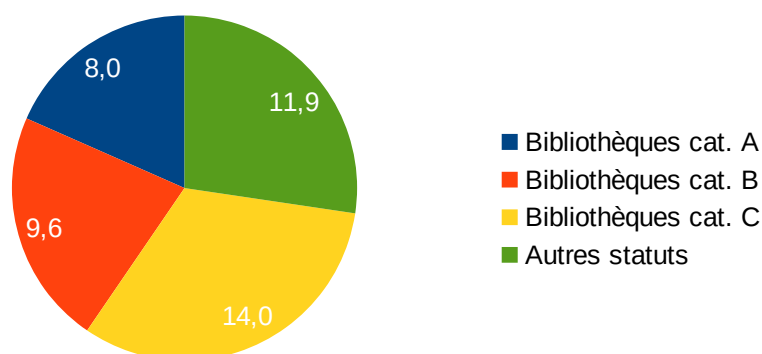
2 Personnel

- Voir aussi l'organigramme au 31 décembre 2017 en annexe 2

2.1 Effectifs par statut (au 31/12)

| Statut | Personnes | Équivalent temps plein (ETP) |
|------------------------------------|-----------|------------------------------|
| Filière bibliothèques catégorie A | 8 | 8,0 |
| - dont conservateurs généraux | 1 | 1,0 |
| - dont conservateurs | 3 | 3,0 |
| - dont bibliothécaires | 4 | 4,0 |
| Filière bibliothèques catégorie B | 10 | 9,6 |
| Filière bibliothèques catégorie C | 16 | 14,0 |
| Filière administrative catégorie B | 1 | 1,0 |
| Filière administrative catégorie C | 2 | 2,0 |
| Ingénieur d'étude (ITRF) | 0 | 0,0 |
| Contractuels CDI | 3 | 2,6 |
| Contractuels CDD | 4 | 3,5 |
| Emplois étudiants | 10 | 2,8 |
| Total | 54 | 43,5 |

Effectif 2017 par statut (en etp)

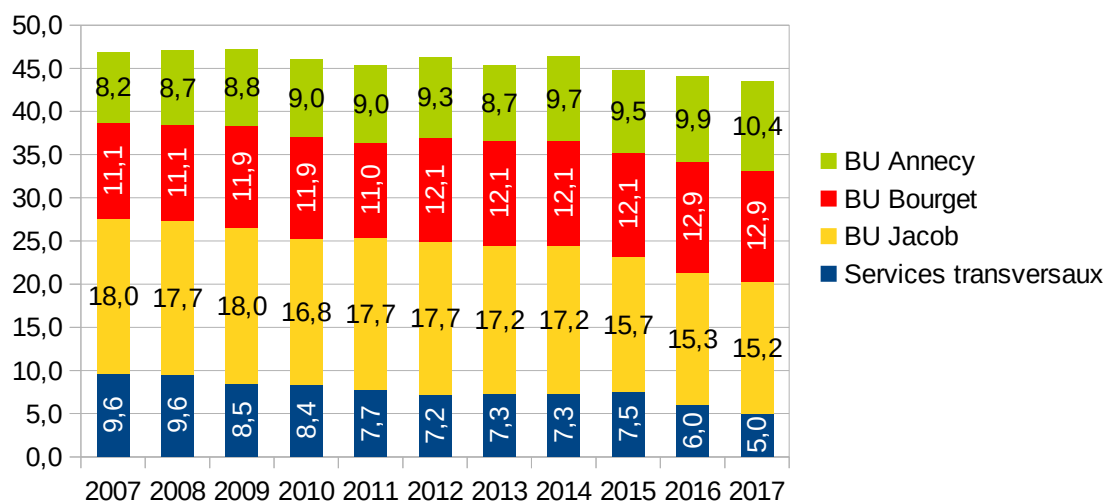


Mouvements externes à l'USMB (au 01/09/2017) :

- mutations (01/09) : 1 conservateur, 1 BIBAS , 1 IGE
- 3 contractuels (01/09) et 1 emploi PACTE
- transformation CDD en magasinier (stagiaire, filière bibliothèque)
- départ à la retraite : 1 secrétaire administratif
- absence : 1 conservateur général (congé formation) 01/09/17 pour 6 mois (01/02/18)

2.2 Effectifs par service

Répartition des effectifs par service (ETPT au 31/12/2017)



En 2017, les effectifs du SCDBU représentent globalement 43,12 etp, pour 43,44 en 2016.

On constate globalement que depuis 2014, la tendance est à la baisse de l'emploi titulaire (-4,11 etp).

- la BU Anancy continue de se renforcer (+0,5 etp), le SCD poursuit sa transition (- 1 etp)
- une bibliothécaire en formation initiale est recrutée sur le support laissé vacant par le départ d'un conservateur au 1^{er} septembre 2016. En attendant son arrivée effective est recrutée une contractuelle (cadre A).

La part des contrats (hors emploi étudiant) est d'environ 18 % dans l'ensemble du SCD, mais elle est de 40 % dans les etp consommés à Anancy. En outre, ces contrats sont des CDD, qui ne sont pas forcément liés à des absences de titulaires.

Dans les *effectifs par services* sont comptés les « emplois étudiants » :

| Emploi étudiant (ETPT 2017) | nb de personnes | BU d'Anancy | BU du Bourget-du-Lac | BU de Jacob |
|--|-----------------|-------------|----------------------|-------------|
| formation et renseignement bibliographique | 8 | 0,36 | 0,22 | 0,45 |
| prêt et rangement | 10 | 0,16 | 0,20 | 0,51 |

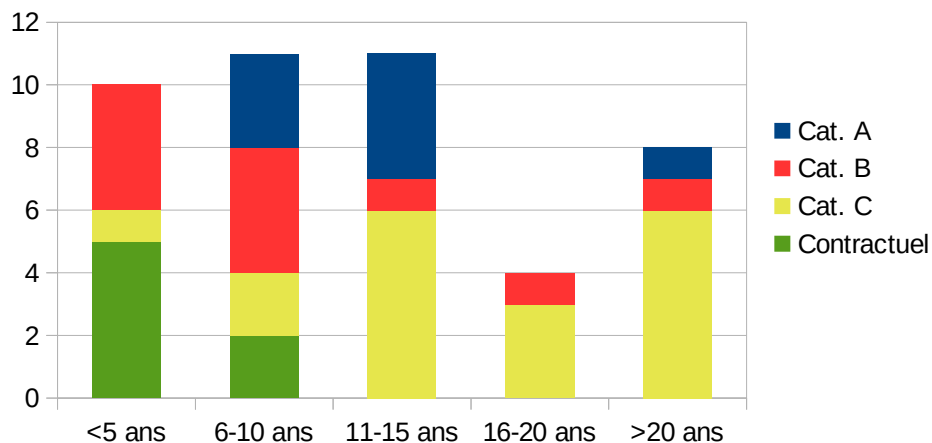
Leur appui est important pour permettre une amplitude plus élevée d'ouverture des BU (le midi, le soir) et participer à la formation des étudiants (en intervenant ou en remplacement le titulaire pour sa permanence de service public). On compte ainsi 2,84 ETP au premier semestre universitaire.

En 2017, 18 étudiants ont été employés au total pour 1,90 ETPT.

2.3 Bilan social (hors emploi étudiant)

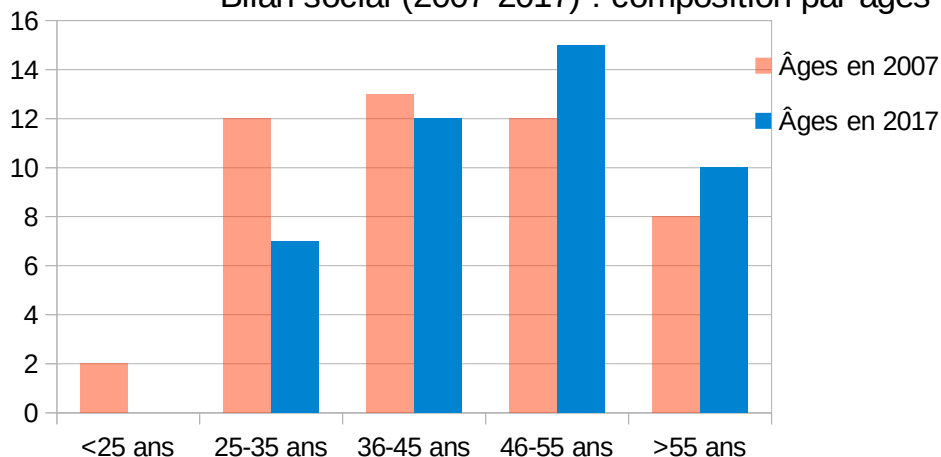
L'âge médian est de 45 ans. Les femmes représentent 77% de l'équipe.

Bilan social (2017) : ancienneté au SCDBU



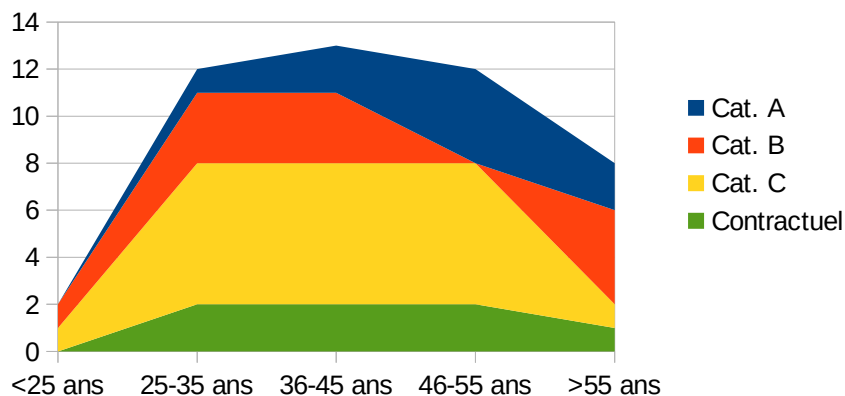
L'équipe des cadres apparaît expérimentée. Alors que les cadres intermédiaires ont été renouvelés, on constate que les équipes de magasiniers ont acquis une certaine ancienneté.

Bilan social (2007-2017) : composition par âges



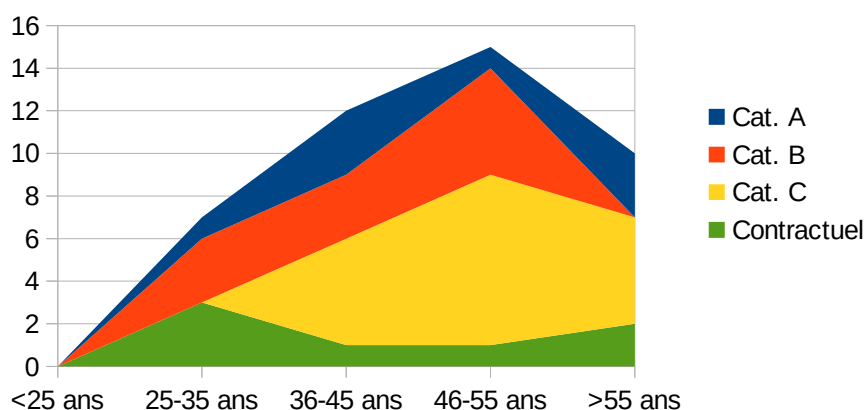
L'effectif vieillit, pour toutes les catégories de personnels.

Bilan social 2007 : âges par catégories



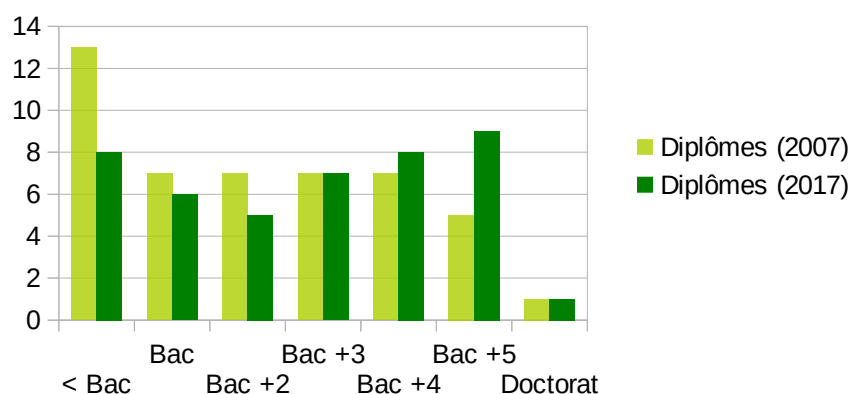
De 2007 à 2017 on constate un net vieillissement qui concerne toutes les catégories, le renouvellement n'est pas visible.

Bilan social (2017) : âges par catégories



Près de la moitié de l'effectif détient un diplôme supérieur à bac+3.

Bilan social (2007-2017) : diplômes



2.4 Formation du personnel

2.4.1 Objectifs généraux

Dans le cadre du contrat pluriannuel 2016-2020, le plan de formation du SCDBU vise à améliorer les compétences des personnels, pour une contribution la plus efficace possible à la réussite des étudiants.

De manière transversale, la formation du personnel poursuit quatre objectifs :

- améliorer le service par la mise à jour permanente des connaissances professionnelles, notamment autour des ressources numériques et des outils informatiques ;
- améliorer l'accompagnement et la formation des utilisateurs, notamment dans la méthodologie de la recherche documentaire ;
- favoriser et accompagner la réussite aux concours de la filière bibliothèques ;
- améliorer l'accueil des publics en bibliothèques universitaires

Il s'agit de faciliter l'intégration des nouveaux agents ou la mise à niveau d'agents ayant à effectuer des tâches nouvelles. Par les préparations aux concours, il s'agit de permettre aux agents non-titulaires de s'assurer une carrière ou de progresser pour des titulaires. Les agents les plus expérimentés ont surtout besoin de journées de veille et de réflexion sur les évolutions de leur métier.

2.4.2 Objectifs particuliers

Dans le cadre du projet de service débuté en 2016 (voir infra), les projets et orientations portés par le SCDBU sont :

- Le management et la communication

Le projet de service fait ressortir des besoins en formations dans plusieurs domaines et plus particulièrement au niveau du management et de la communication.

- L'évolution des outils informatiques

Il s'agit de favoriser et accompagner les évolutions technologiques et métiers. L'accès aux ressources exige d'actualiser ses compétences (ergonomie des recherches, évolution des contenus, tests de fiabilité), pour l'orientation bibliographique des usagers mais aussi plus spécifiquement

pour les opérations catalographiques menées par les bibliothécaires, dans le cadre des projets pilotés par l'Agence bibliographique de l'enseignement supérieur (ABES).

- l'accueil des publics en bibliothèques universitaires

Suite à la formation de service « Optimiser l'accueil dans les BU » (2015), le travail est complété par une formation-action sur l'accueil, pour consolider les bonnes pratiques et renforcer la polyvalence des équipes.

- la formation des formateurs

La formation des étudiants à la recherche documentaire est l'une des missions principales confiées au SCDBU. On y mobilise des compétences en pédagogie, animation de groupes et ingénierie, avec l'appui du Département Apprendre [Accompagnement Pédagogique, PRomotion de l'Enseignement Numérique et à Distance pour la Réussite des Étudiants] sous la forme de formations sur mesure pour les personnels du SCDBU.

2.4.3 Les actions menées par le SCDBU

Globalement, l'activité de formation est restée centrée sur l'adaptation à l'emploi et notamment la formation des formateurs : compétences en pédagogie, animation de groupes et ingénierie. Le partenariat avec le Département Apprendre s'est poursuivi, il nourrit les innovations (voir infra).

L'innovation pédagogique est au coeur du rendez-vous annuel co-organisé par l'Université du Québec à Trois-Rivières (UQTR), la Haute École Spécialisée de Suisse occidentale (HES-SO) et l'USMB. La première édition de cette « école d'automne » s'est tenue à Trois-Rivières les 23, 24 et 25 octobre, avec la participation du département APPRENDRE et de trois bibliothécaires de l'USMB.

2.4.4 L'activité de formation en 2017

En 2017, la formation interne du personnel (44 agents) représente 737h, dont 223h liées à l'évolution professionnelle (concours et examens professionnels, 2 agents cumulant 2/3 des heures). Pour les autres stages (adaptation immédiate au poste de travail) :

- 27 % des heures de formation sont réalisées en interne (USMB, dont Apprendre et DSI),
- les organismes les plus sollicités sont Mediat-Rhône-Alpes (30 %), l'ENSSIB (16%), l'URFIST (10%) et l'ABES (7%)
- les 4 des agents ayant suivi le plus de formations consomment 40 % du volume horaire total

On relève que 11 agents (25%) n'ont suivi aucune formation au cours de l'année, et que 13 ont suivi une formation inférieure à 1 jour (et 9 à moins d'une demi-journée).

3 Moyens

3.1 Locaux

3.1.1 Etat des lieux

La surface par étudiant est désormais de 0,45 m² pour l'ensemble des trois BU, alors que la moyenne nationale est de 0,70 m² par étudiant et la valeur recommandée de 1,50m².

| Service | surface (m ²) | Places assises | Etudiants/places |
|-----------------------|---------------------------|----------------|------------------|
| services transversaux | 165 | (sans objet) | (sans objet) |
| BU de Jacob | 2 444 | 399 | 14 |
| BU du Bourget-du-Lac | 2 300 | 360 | 12 |
| BU d'Annecy | 1605 | 202 | 22 |
| Total | 5 841 | 861 | 16 |

Les places assises comptées sont celles pour le public.

3.1.2 Extension de la BU d'Annecy

Le projet, conçu par le cabinet d'architecture De Jong, et financé presque pour moitié par la Région sur un total de près de 4 M€, visait à augmenter l'espace de 477 m² à 1776 m², pour présenter 60000 ouvrages en consultation, 180 titres périodiques, ouvrir des salles de travail en groupe et un espace de coworking avec horaires d'ouverture élargis.

Le premier semestre a vu se poursuivre le prêt indirect avec un service de navette entre le bâtiment voisin de l'IUT (impact sur fréquentation et prêt).

La BU a été fermée au public du 29 mai au 26 juin pour achever le réaménagement :

- installés temporairement dans l'extension, les espaces internes ont réintégré la partie ancienne rénovée
- aménagement de l'espace d'accueil (banque de prêt) et périodiques (rayonnages et présentoirs, poufs et coussins)
- aménagement des espaces dédiés au public (étagères, tables électrifiées, espace multimédia) et de nouveaux services (salles de formation, salles de travail en groupe)
- transfert des collections

Ouverture au public en configuration définitive à la rentrée 2017.

L'inauguration officielle du bâtiment s'est tenue le 8 décembre 2017 en présence de Christian Monteil, président du Département de la Haute-Savoie, Denis Varaschin, président de l'Université Savoie Mont Blanc, de Claudine Schmidt-Lainé, Recteur de l'académie de Grenoble, Chancelier des universités, de Annabel André Laurent, vice-présidente de la Région Auvergne-Rhône-Alpes, et de Jean-Luc Rigaut, président du Grand Annecy.

3.1.3 Réponse à l'appel à projets « Bibliothèques ouvertes+ »

Un dossier de candidature a été rédigé en collaboration avec APPRENDRE en octobre 2016. Une réponse positive a été reçue dès le 6/12/16. Au niveau de l'USMB le projet est baptisé « Projet BOUC » (Bibliothèques Ouvertes, Usagers et Communautés de pratique). La dotation obtenue doit permettre notamment d'équiper les espaces pédagogiques.

Pour coordonner les interventions du SCDBU, du département APPRENDRE, de la direction du patrimoine, un GT a démarré le 8 mars 2017. Le projet prévoit un aménagement progressif, en traitant une BU par an (Annecy en 2017, Le Bourget en 2018 puis Jacob en 2019).

Pour l'année 2017, à Annecy une concertation avec les enseignants a été organisée pour choisir un équipement innovant et modulable, les services, le mode de gestion. La réflexion a notamment porté sur les modalités de réservation en ligne des salles de travail en groupe.

Équipement des salles de formation de la BU d'Annecy (dans les espaces nouvellement livrés), pour un montant de 21 913 € : mobilier modulable et autres équipements destinés à favoriser le travail collaboratif et la créativité (salles Tournette et Lanfonnet) :

- 15 tables à plateau relevable et 31 chaises sur roulettes
- un pupitre formateur, une étagère et 2 chariots
- un écran mural, un écran portable, un grand tableau blanc fixe, 1 tableau blanc sur roulettes
- un kit visioconférence, 3 mini vidéoprojecteurs, 2 enceintes bluetooth
- 8 portables destinés à être mis à la disposition des étudiants lors des formations et 2 portables destinés aux formateurs.

Les quatre autres salles de travail en groupe sont équipées avec du mobilier fixe récupéré de l'ancienne BU.

Fin 2017 est ouvert un système de réservation sur le logiciel ADE des salles de formation et des salles de travail en groupe à destination des enseignants, des étudiants et du département APPRENDRE, pour des actions basées sur les collections physiques et dématérialisées de la BU.

3.1.4 PITON

PITON est la traduction à l'USMB de l'appel à projets Disrupt Campus, dispositif de soutien aux formations à l'innovation numérique et à l'entrepreneuriat, financé sur 3 ans par le Programme d'Investissement d'Avenir (PIA). Il a pour but de réunir en équipes projets des étudiants et des salariés d'entreprises et de les faire bénéficier de formations et de coaching à la créativité, l'innovation et la gestion de projet.

Il s'agit d'aménager un espace d'environ 65 m² au rez-de-chaussée de la BU d'Annecy. Initialement prévu pour être une salle réservée aux chercheurs, doté d'une entrée indépendante, le local est réaffecté en espace de co-working dans le cadre de PITON.

3.2 Informatique

- *Voir aussi l'état du système informatique en annexe 3*

3.2.1 Activités transversales (au sein de l'université)

L'administrateur du SIGB participe au Groupe support interface (pilote : Direction de l'Aide au pilotage). Il rassemble les correspondants fonctionnels des différentes applications constituant le Système d'information de l'USMB.

3.2.2 Evolution de la fonction informatique au SCDBU

Le service informatique documentaire du SCDBU est réorganisé : l'ingénieur informatique du SCDBU est affecté à la DSI à compter du 1er septembre 2017 où il cesse de travailler pour le SCDBU.

Ce changement a été mené de décembre 2016 à mai 2017, réunissant le SCDBU et la DSI (réunions mensuelles animées par le VP CA - VP SI et la DGS), et s'est traduit par la rédaction d'un document décrivant les besoins informatiques du SCDBU. La transition a servi à :

- transférer à la DSI des serveurs gérés par le SCDBU, après mise à disposition de machines virtualisées (printemps 2017) ; conduit et réalisé par l'IGE informatique du SCDBU
- transférer à la DSI de la gestion du parc informatique pour les publics (cahier des charges rédigé par le SCDBU), acquisition des matériels et déploiement DSI pour démarrage à la rentrée 2017-2018. L'application WatchDoc est remplacée par la solution de gestion de quota utilisée dans le parc pédagogique de l'établissement (PaperCut)
- préparer la bonne insertion du SCDBU dans les marchés de reprographie de l'USMB tant pour les usages internes que pour les besoins publics (renouvellement prévu en 2018)

La DSI est chargée de répondre aux besoins du SCDBU, comme à ceux des autres services.

Deux dossiers nécessitent un travail complémentaire pour ajuster les interactions :

- le reverse proxy pour l'accès aux ressources numériques (proxyfication des ressources, exploitation des données à des fins statistiques)
- le site web du SCDBU

Le service aux publics est sensiblement amélioré : les postes destinés aux étudiants, obsolètes et fonctionnant dans une version stable de linux ont été remplacés dans les 3 BU par des PC neufs fonctionnant sous Windows 10 et équipés de la suite Office. Les étudiants peuvent utiliser leur quota d'impressions à la BU (Jacob et Bourget) comme dans les autres salles du campus.

Du point de vue fonctionnel, après le départ du responsable des ressources numérique à la BU du Bourget-du-Lac et celui de l'informaticien à la DSI, le Service informatique documentaire du SCDBU, ne compte plus qu'une seule personne qui assure en lien avec la DSI l'évolution et la maintenance du SI documentaire et le suivi des matériels et applications informatiques.

3.2.3 Projet SGBm (Système de gestion de bibliothèque mutualisé)

Le SCDBU utilise l'application Horizon (version 7.5.2) de la société SirsiDynix depuis 1997. Le produit est stable, même s'il est en fin de cycle. L'étude d'une informatisation avec la solution libre Koha menée en 2008-2009 n'ayant pas été concluante, le SCDBU s'est investi dans un groupe de travail réunissant plusieurs bibliothèques, puis l'Agence bibliographique de l'enseignement supérieur, pour étudier une nouvelle génération de produits émergents et la possibilité de recourir à des solutions mutualisées. Ces travaux ont donné naissance au projet national SGBm.

Le projet SGBm comprend :

- un outil de gestion y compris pour les ressources numériques
- en option, un outil de découverte associé au système de gestion
- l'articulation avec les systèmes nationaux administrés par l'ABES

Depuis 2015, l'USMB adhère au groupement de commandes, confiant à l'ABES l'instruction du dossier : pilotage de la procédure de dialogue compétitif, conclusion d'un accord-cadre (2016-2020), gestion des vagues successives de marchés subséquents. Le groupement de commandes rassemble 46 établissements, dont l'Université Grenoble-Alpes (UGA).

En 2017, le SCDBU s'est positionné pour participer à la session du premier semestre 2019.

Comme les autres membres du groupement, il a été en attente des premiers retours des sites pilotes : conclusions de leurs marchés subséquents, début des travaux avec les titulaires. En interne, 2017 a aussi été le début de travaux sur les données de la base du SIGB.

3.2.4 Résolveur de liens et outil de découverte

Pour 2016-2018, le SCDBU a retenu la société EBSCO, pour les produits Publication Finder (accès aux titres des collections numériques), Full Text Finder (résolveur de liens) et Ebsco Discovery Service (outil de découverte), en remplacement de ceux de ProQuest (Serials Solutions).

A la différence d'un moteur de recherche fédérée, qui interroge séparément chacune des sources via des connecteurs mais dont la maintenance est délicate, l'outil de découverte comprend un index centralisant des données disparates, en provenance des éditeurs, des agrégateurs de contenus et de sources locales comme le catalogue.

Le but est de valoriser les collections en améliorant la qualité de l'interface de recherche documentaire. C'est aussi une façon, pour le SCDBU, de tester certains outils en attendant la réinformatisation.

3.2.5 Reverse proxy (EZproxy)

Le reverse-proxy sécurise l'accès à la documentation numérique et collecte des données d'usage complémentaires à celles que fournissent les éditeurs (d'ailleurs hétérogènes et lacunaires).

Le choix d'EZproxy¹ est justifié par son implantation dans les bibliothèques universitaires et le projet national ezPAARSE² conduit par l'INIST-CNRS, Couperin et l'Université de Lorraine. La coopération porte sur la collecte et l'exploitation de données statistiques sur les usages de la documentation numérique disponible dans les établissements.

L'USMB participe au projet EZproxy en coopérant avec les bibliothèques universitaires de l'UGA et de l'IEP Grenoble. EZproxy est hébergé et géré par le SIMSU (Service informatique mutualisé du site universitaire Grenoble et Savoie). Le SCDBU participe au GT Couperin sur les indicateurs.

En 2017, le SCDBU a privilégié les aspects ezPAARSE mais la réorganisation de la fonction informatique a ralenti la réalisation complète des opérations d'automatisation de collecte et d'exploitation des données.

3.3 Finances

- Pour l'ensemble de ce chapitre, voir les chiffres détaillés dans l'historique en annexe 6

3.3.1 Dépenses de fonctionnement

| | |
|--|-----------|
| Dépenses documentaires sur budget USMB | 387 129 € |
| Masse salariale sur budget SCDBU | 106 756 € |
| Autres dépenses de fonctionnement | 147 623 € |
| Total dépenses de fonctionnement | 641 508 € |

3.3.2 Dépenses d'investissement

| | |
|---------------------------------|---------|
| Total dépenses d'investissement | 15 357€ |
|---------------------------------|---------|

Depuis 2015, le SCDBU ne dispose plus de budget d'investissement récurrent, mais doit déposer des projets chaque année dans le cadre du dialogue objectifs et moyens. La capacité d'autofinancement est gérée par les services transversaux de l'USMB.

1 <http://www.oclc.org/fr-CA/ezproxy.html>

2 <http://analogist.Couperin.org/ezparse/doc/presentation>

4 Ressources documentaires

4.1 Répartition des dépenses

4.1.1 Evolution de la comptabilité publique (GBCP)

Le budget montre désormais une gestion pluri-annuelle sous la forme des *Autorisation d'engagement* (AE) et des *Crédits de paiement* (CP) : pour les dépenses annuelles, on a AE=CP (cartes, livres ou revues, certaines ressources numériques,...) mais pour les opérations pluri-annuelles les deux peuvent différer (achats de documentation numérique, projets en réponse aux appels à projet, maintenances, produits informatiques).

On retient également qu'en *fonctionnement* le plus fréquent est que AE=CP alors que ce n'est pas le cas en *investissement*.

La distinction AE/CP est à prendre en compte pour la lecture de tableaux globaux, mélangeant des opérations annuelles et pluri-annuelles (à ce jour la documentation est imputée en fonctionnement et non en investissement).

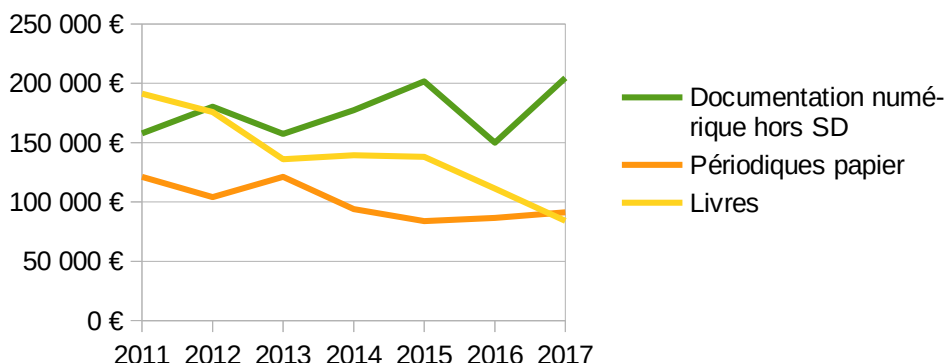
Les montants reportés sont les *crédits de paiement* effectivement consommés.

4.1.2 Dépenses documentaires

Science Direct, produit Elsevier dont le montant est prélevé directement sur le budget de l'USMB (102 932 €) depuis 2014-2015.

La baisse de 2016 est directement imputable à la mauvaise visibilité budgétaire liée à la mise en place de la RGCP, avec de nouveaux outils (nouvelle version de SIFAC, absence d'outil de suivi comptable pour le SCDBU), de nouveaux circuits (service facturier).

Répartition des dépenses documentaires



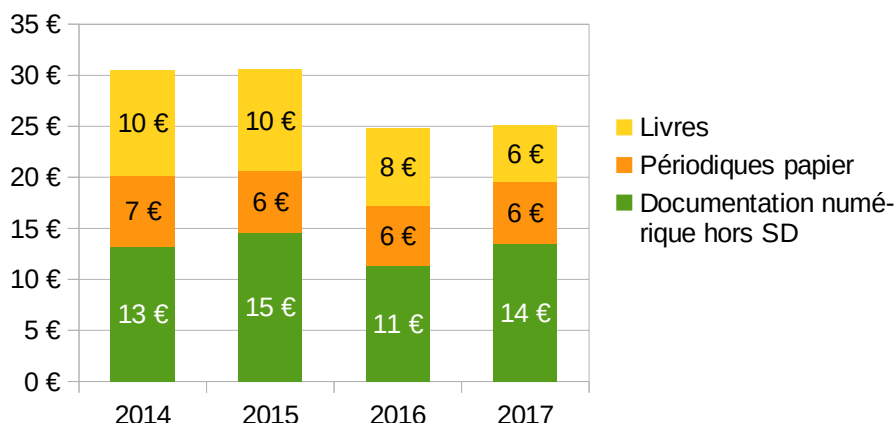
Après avoir réduit de 25 % le budget des abonnements imprimés en 2014, pour la première fois leur coût dépasse celui des livres.

4.2 Evolution de l'offre documentaire

Depuis 2014 les effectifs étudiants ont crû de 13 %, les budgets documentaires ont baissé de 13 %.

Dans le rapport de l'Inspection générale des bibliothèques intitulé « Les dépenses documentaires des universités » paru en juin 2016, le budget documentaire par étudiant est de 48€ en moyenne dans les universités françaises. L'USMB y consacre 26€ par étudiant en 2017.

Budget documentaire SCDBU (en € per capita)



La politique documentaire s'insère dans une certaine continuité, d'une année à l'autre. Le niveau du budget documentaire, tous supports confondus, a décroché par rapport à la moyenne des BU françaises et ne permet plus de maintenir les collections à niveau. Le conseil documentaire du 15 décembre 2016 a rejeté la proposition de budget initial pour 2017, qui se basait sur le budget réalisé en 2016.

En 2017 l'incompréhension des nouvelles règles budgétaires s'est dissipée, le dialogue objectifs-moyens pour le budget initial 2018 ne pâtit pas des mêmes biais.

4.3 Documentation numérique

- Pour le détail des abonnements, voir la liste en annexe 4

La documentation numérique désigne l'ensemble des ressources accessibles via Internet selon des modalités variables, en fonction de droits négociés. Elle rassemble une documentation hétérogène : périodiques électroniques et bouquets, bases de données, livres numériques,...

Certaines ressources numériques sont en accès libre, d'autres sont tout ou partie financées par le budget du SCDBU, accessibles par abonnement auprès des éditeurs (directement ou par l'intermédiaire d'agrégateurs spécialisés). Dans le cas des *licences nationales*, le MESR acquiert définitivement le contenu de certaines archives pour l'ensemble de la communauté universitaire.

4.3.1 ScienceDirect, ressource majeure imputée au budget général de l'USMB

L'abonnement courant à Elsevier ScienceDirect relève d'une licence nationale depuis le budget 2014. Il ne figure plus au budget du SCDBU, la contribution de l'USMB est prélevée à la source. Le montant 2017 est de 98 k€ pour le SCDBU.

Sur les 5 années du contrat de licence (2014-2018), le prix moyen annuel pour l'USMB est sensiblement inférieur au coût 2013 (42 k€ de moins par an, réaffectés en dehors du SCDBU).

4.3.2 Les ressources imputées au budget du SCDBU

Les abonnements sont majoritairement souscrits dans le cadre du consortium Couperin. A défaut, quelques abonnements sont souscrits directement auprès des éditeurs.

On dénombre environ 50 000 titres de périodiques et 350 000 livres numériques. L'augmentation de ces derniers provient pour l'essentiel du développement soutenu des *licences nationales*, même si l'USMB souscrit à quelques ressources en propre (Lecture Notes in Computer Science, Bibliothèque Numérique ENI). On enregistre environ 180 000 consultations d'articles en 2017.

Le SCDBU ne souscrit plus aux ressources Royal Society of Chemistry et SAGE, en raison de leur très faible rapport usage/coût dans un contexte de restriction budgétaire.

4.3.3 Valorisation des publications de la recherche

Thèses électroniques

A la rentrée 2016-2017, les correspondants STAR chargés du suivi des thèses électroniques à l'USMB comme à l'UGA ont changé. En 2017, l'année a été difficile, tant au SCDBU qu'à la DRED, en raison de l'indisponibilité des personnels chargés du signalement des thèses.

Les échanges avec les SID grenoblois n'ont pas pu être aussi soutenus que les années précédentes et le traitement des thèses en a été affecté.

Portail HAL USMB

La plateforme HAL, Hyper Articles en Ligne, est devenue en 2009 la base d'archives ouvertes nationale pour l'USMB.

Les enjeux sont :

- 1) de se conformer à la recommandation européenne émise en juillet 2012 exigeant qu'à l'horizon 2020, l'ensemble des publications financées sur des fonds publics soient disponibles en libre accès
- 2) de construire une alternative durable au monopole d'éditeurs commerciaux sur la production universitaire.

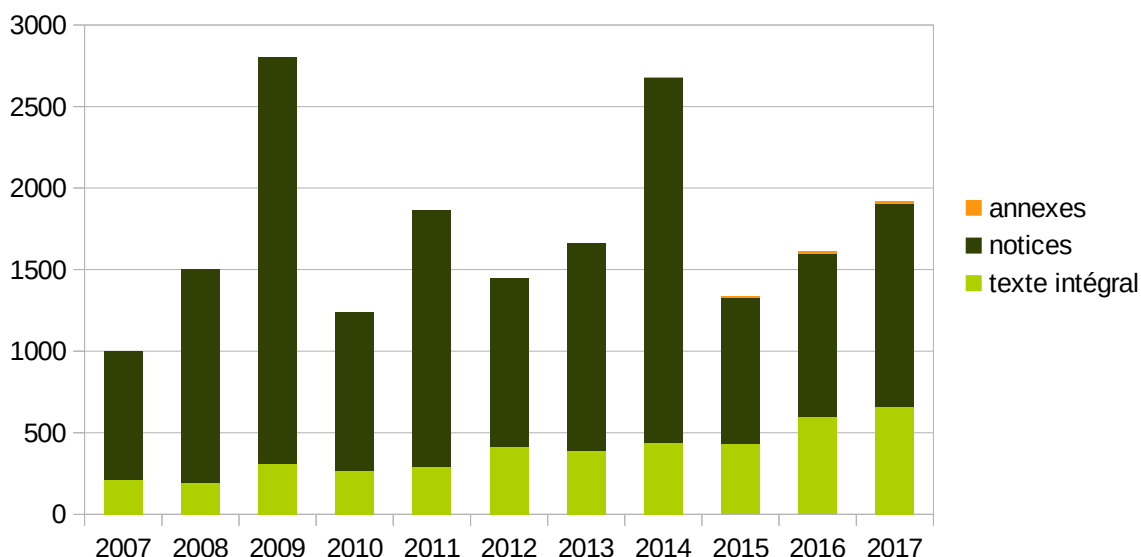
Ils se traduisent par les objectifs suivants :

- rendre systématique et obligatoire le dépôt de notice de l'exhaustivité de la production de chaque laboratoire
- encourager fortement le dépôt sous forme du document en texte intégral.

Même si le dépôt des productions scientifiques n'est toujours pas une démarche systématique, l'adoption le 19 décembre 2017 par l'établissement de l'obligation de dépôt pour ses membres devrait fortement changer la donne (voir annexe 4). Une dynamique s'installe, avec un plus grand nombre de dépôts - notices et texte intégral - dans l'archive institutionnelle.

C'est le fruit d'un dialogue engagé avec les laboratoires, qui passe notamment par des présentations, des formations et de l'assistance, mais également du soutien affiché par l'établissement à cette démarche.

Accroissement annuel du dépôt dans HAL Savoie



DUMAS USMB

Le Dépôt universitaire de Mémoires Après Soutenance est une base d'archives ouvertes de travaux de niveau master, validés par un jury. Le projet est piloté par le vice-président enseignement numérique de l'Université Savoie Mont Blanc.

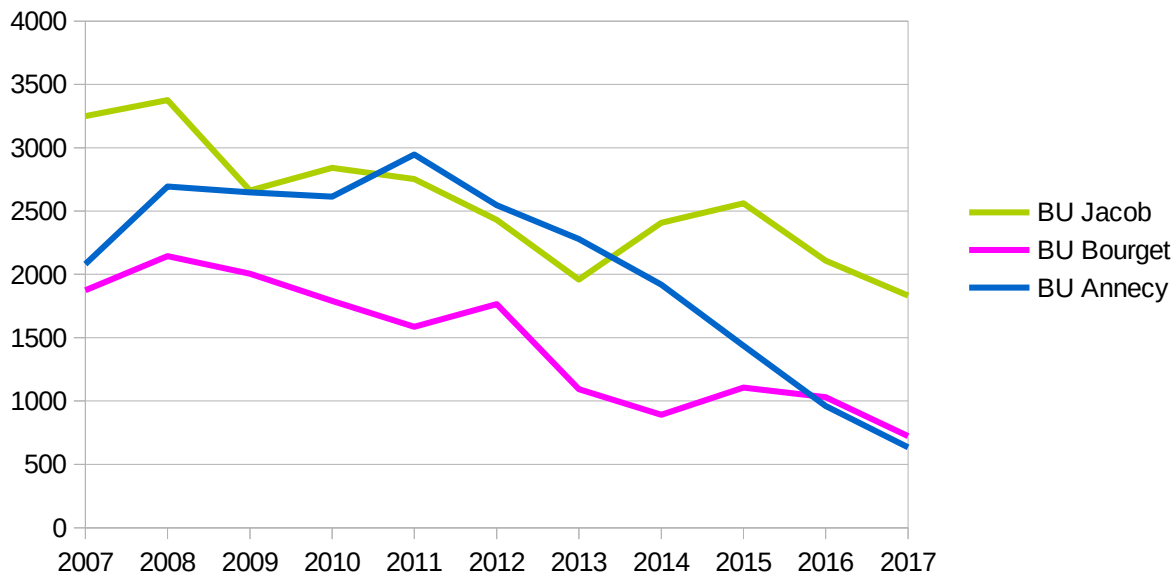
L'infrastructure est en place. Les enseignants et responsables de masters sont convaincus de l'intérêt du projet. Il reste à organiser et mettre en œuvre les dépôts dans la base DUMAS (hébergée par HAL).

4.4 Documentation imprimée

4.4.1 Acquisitions

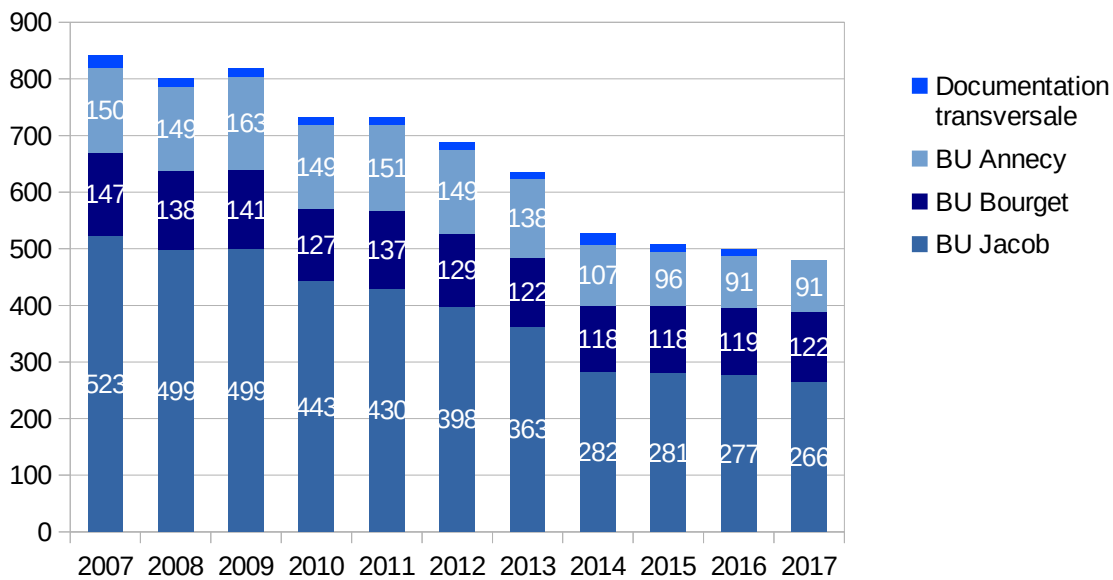
La baisse du budget du SCDBU a un impact direct sur les achats de livres : le budget mobilisé par la documentation numérique (accords souvent pluriannuels) et les périodiques (abonnements annuels, 191 € en moyenne) positionne les acquisitions de livres en variable d'ajustement (coût moyen : 26€).

Acquisitions à titre onéreux (en nombre de livres)



La bibliothèque du Bourget-du-Lac a tendance à acquérir moins de livres, celle d'Annecy pâtit de la saturation d'espaces trop réduits puis des travaux et déménagements de 2016 et 2017, la BU Jacob subit davantage les variations budgétaires.

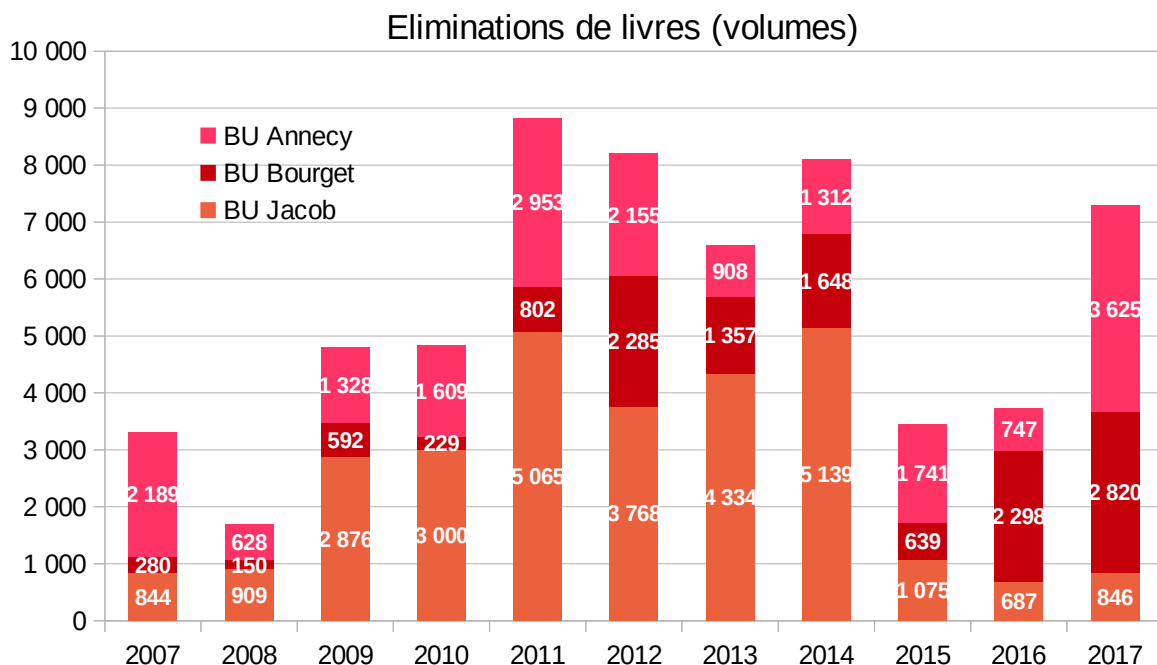
Abonnements périodiques imprimés (en nombre de titres)



4.4.2 Conservation et éliminations

Les éliminations des années 2011-2014 ont procédé d'une évolution de la politique de conservation dans les magasins, proches de la saturation. Il s'agissait de permettre le refoulement du libre-accès, en plaçant en magasin des collections attractives mais à rotation faible.

Depuis 2016 on voit une évolution des critères de conservation à la BU du Bourget-du-Lac, et en 2017 le réaménagement de la BU à Anancy.



Afin de donner une deuxième vie à certains livres éliminés, une braderie permanente est organisée dans les trois BU.

4.5 Cartes

Issue d'un don du Centre Interdisciplinaire Scientifique de la Montagne (2010), la cartotheque propose plus de 18 000 documents. Elle occupe un local réservé de 110 m² (37 places assises) à la BU du Bourget-du-Lac. En 2017, les acquisitions ont représenté 5 500 €.

4.6 Bibliothèques associées

- Voir aussi la description des bibliothèques associées en annexe 5

4.6.1 Le signalement des collections

L'action du SCDBU consiste essentiellement de signaler les collections des bibliothèques partenaires. Pour le traitement, les livres sont progressivement ré-indexés selon la classification Dewey utilisée au SCDBU, les périodiques reclassés et inventoriés avant leur catalogage.

| Site | Bibliothèque | Date de démarrage | Nb de notices fin 2017 | Progression sur un an | Nb d'unités estimées (tous documents) |
|----------------|-------------------------|-------------------|------------------------|----------------------------|---------------------------------------|
| Annecy | IREGE | Janvier 2007 | 804 | 17 | 800 |
| | Polytech, LISTIC, SYMME | Juin 2010 | 4355 | - 338 (avec désherbage) | 5 500 |
| Bourget-du-Lac | Fonds Choppy | Mai 2006 | 1 936 | 0 | 2 500 |
| | LOCIE, fonds recherche | Janvier 2010 | 290 | 6 | 274 |
| Jacob | CDPPOC | Juillet 2012 | 1927 | 122 | 1 800 |
| | LLSETI | Octobre 2008 | 15975 | 301 | 18 300 |

Les chantiers de signalement entrepris en 2006-2007 sont terminés.

La coopération avec les bibliothèques associées change de nature : traitement courant, assistance technique pour le signalement dans HAL.

Le catalogage courant et rétrospectif, l'équipement des ouvrages du CDPPOC (Jacob) sont assurés par des personnels de la BU (1 jour par semaine).

4.6.2 Les événements de l'année 2017

La BU d'Annecy accueille désormais la bibliothèque Polytech, soit la plus grande partie des collections (monographies antérieures à 2000, périodiques et thèses soutenues à l'Université de Savoie), tandis que le laboratoire LISTIC accueille les rapports de stage, mémoires et thèses soutenues dans les autres universités.

Les publications des laboratoires SYMME et LISTIC (depuis 2000) sont accessibles à la BU, le prêt étant réservé aux chercheurs de l'USMB (doctorants inclus).

5 Démarche de projet de service

5.1.1 Contexte et finalité

Le projet de service du SCDBU répond à une lettre de commande du Président de l'USMB et à la préconisation de la commission d'enquête du CHSCT menée à la BU du Bourget-du-Lac, suite aux difficultés rencontrées par celle-ci.

La démarche de projet de service, initiée à l'USMB en janvier 2013, s'inscrit dans le cadre d'un processus évolutif d'amélioration continue. Elle se fixe pour objectifs d'adapter l'organisation et le fonctionnement des services au nouvel environnement de gestion apparu avec le passage aux responsabilités et compétences élargies (RCE, 01/01/2011) et de mettre en place le contrôle interne.

A la différence des autres services où la démarche a été menée (soit toutes les directions centrales), le SCDBU est un service commun multi-site intégrant différentes filières (administrative, bibliothèques, ITRF), dont l'action touche à la fois l'enseignement et la recherche.

5.1.2 2016 : définition des actions

À partir de la lettre de commande du Président au Directeur du SCDBU, le document de synthèse a été réalisé grâce à une démarche participative tenant compte des spécificités du SCDBU, encadrée par un comité de pilotage.

Au premier semestre 2016, le projet aura pesé fortement sur l'activité du SCDBU, avec des points de satisfaction (engagement des équipes, dynamique collective, appui de la Direction des services) et des points de vigilance (pas d'allègement des missions, aspects opérationnels négligés).

Il a été validé en novembre 2016 par les instances politiques de l'établissement. Le plan d'action du projet de service est organisé en semestres. Un bilan avec les instances de l'USMB est prévu à la fin de chacun d'entre eux.

5.1.3 Le premier semestre 2017 : travaux des GT

Le premier semestre a démarré en janvier 2017 en reprenant la démarche adoptée en 2016 : participation de toutes les équipes sous la forme de groupes de travail inter-sites, inter-catégories et inter-métiers pour favoriser les échanges au sein des équipes et d'une équipe à l'autre, valoriser le collectif et la transversalité.

Le comité de pilotage a poursuivi ses réunions mensuelles mais sans intervenir dans le travail des 8 GT. Le bilan de ce semestre permet de ré-orienter le projet, avec des points positifs comme appui et des points à améliorer pour progresser :

- Bonne dynamique de groupe

Nouveauté du travail transversal (inter-sites, inter-catégories, inter-métiers), contacts entre collègues SCDBU qui ne se connaissaient pas, ou mal

Implication de tous les agents : importance du travail fourni, souci d'un travail de qualité

- Partage de compétences

Intérêt des agents pour un travail de réflexion avec prise de recul par rapport au quotidien, découverte de nouveaux outils

Partage sur des sujets mal ou peu connus, sur l'organisation de certaines activités

Formation et autoformation, partage d'informations au sein des groupes

- Résultats encourageants

Cohérence entre ce qui avait été prévu et ce qui a été mené : tout n'a pas été abouti, mais la logique a été respectée

Qualité et justesse du travail fourni, richesse des matériaux collectés

- Insertion dans l'établissement

Contacts noués avec des partenaires hors SCDBU (services, laboratoire) pour continuer des actions

Participation de la qualité et forte implication de la DGS dans les travaux du COPIL

- Difficultés dans la conduite du changement

Faible animation du projet : communication minimale du COPIL, une progressivité trop faible n'a pas favorisé l'appropriation par les acteurs du projet (qui eux-mêmes n'ont pas suffisamment été pris en compte)

Contenu ambitieux mais faible anticipation et organisation peu modulable.

Absence du directeur à partir du 1^{er} septembre 2017.

- Consommation importante de ressources

Environ 3 etpt mobilisés sur un semestre, avec un effet sensible sur la charge de travail (mauvaise estimation du temps nécessaire pour les actions, calendrier trop serré).

Accompagnement externe (formateur externe, environ 35h) et interne (qualificatrice rattachée à la Direction de l'Aide au pilotage de l'USMB).

5.1.4 Le second semestre 2017 : travaux du Comité de pilotage

Après la rentrée universitaire, le COPIL a repris ses activités, et notamment l'appropriation des productions des groupes de travail.

Un seul GT a poursuivi ses travaux à la rentrée 2017-2018 pour des actions prévues avec les L3 Sociologie, sur la thématique « Recueillir de la part des usagers (étudiants, enseignants, chercheurs, composantes...) leur vision des missions du SCDBU ».

Les objectifs initiaux sont conservés :

- répondre aux attentes et aux besoins du service
- mieux travailler (répartition des moyens et meilleure prise en compte de la dimension humaine)
- mieux s'insérer au sein de l'USMB

Mais il est apparu nécessaire de mieux concilier travail de fond et missions quotidiennes des BU :

- revoir l'organisation des actions prévues pour les semestres suivants, en veillant au positionnement des actions en lien avec le futur changement de SIGB
- améliorer la méthode des travaux des groupes de travail pour faciliter leur réalisation et améliorer l'exploitation de leur production

La reprise des travaux pour les équipes est prévue pour le 1er semestre 2018.

6 Activité

6.1 Accueil

Les BU ouvrent 220 jours par an, 54 heures par semaine sauf en période d'horaires réduits (interruptions pédagogiques : 42h30 par semaine) et lors des fermetures annuelles (4 à 5 semaines en été, 1 à 2 semaines en hiver).

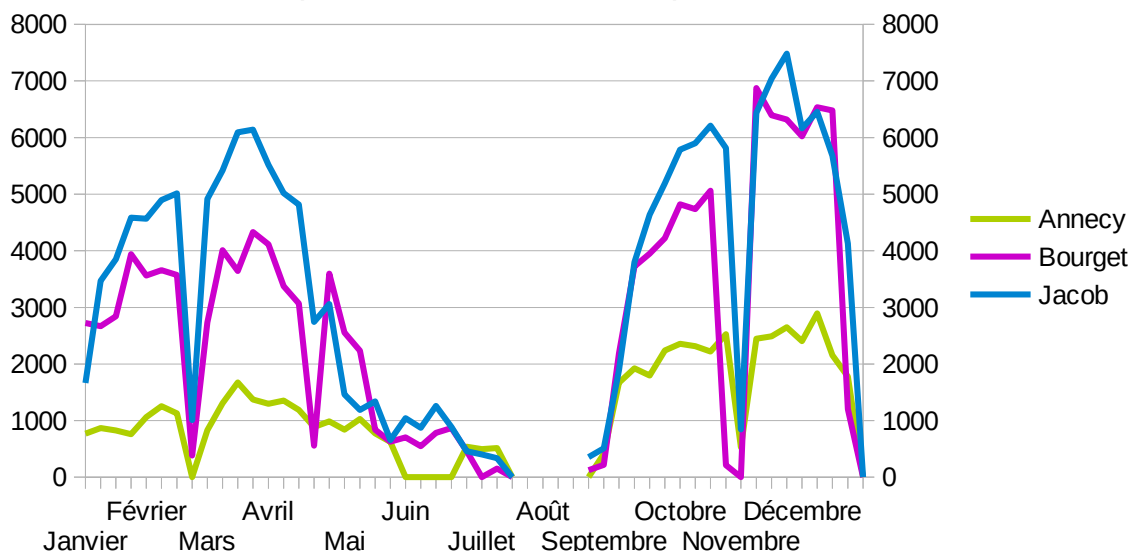
La BU de Jacob a connu des difficultés d'organisation mais le service a été globalement maintenu. En mars et avril, mais aussi en septembre, les horaires d'ouverture ont été fortement perturbés (réduction des horaires ou des espaces). Les emplois étudiants du second semestre universitaire n'ont d'abord pas été renouvelés. De nouveaux recrutements ont été autorisés (avril-juin) mais des dysfonctionnements ont perduré compte-tenu des difficultés de prise de postes et des absences.

6.2 Entrées

Les irrégularités de la courbe ci-dessous sont imputables aux variations d'ouverture (horaires réduits lors des interruptions pédagogiques, fermetures saisonnières du service) mais le profil annuel des entrées a peu évolué. Il reste différencié entre les sites (disciplines et capacités d'accueil), avec une « normalisation » attendue à Annecy.

Hors périodes de fermeture, la BU de Jacob (droit, lettres) enregistre en moyenne 17 900 entrées par mois, la BU du Bourget-du-Lac (sciences, géographie) 14 200 et celle d'Annecy (gestion, sciences de l'ingénieur) 6 100. Partout une hausse, avec un doublement à Annecy, sous forme de rattrapage.

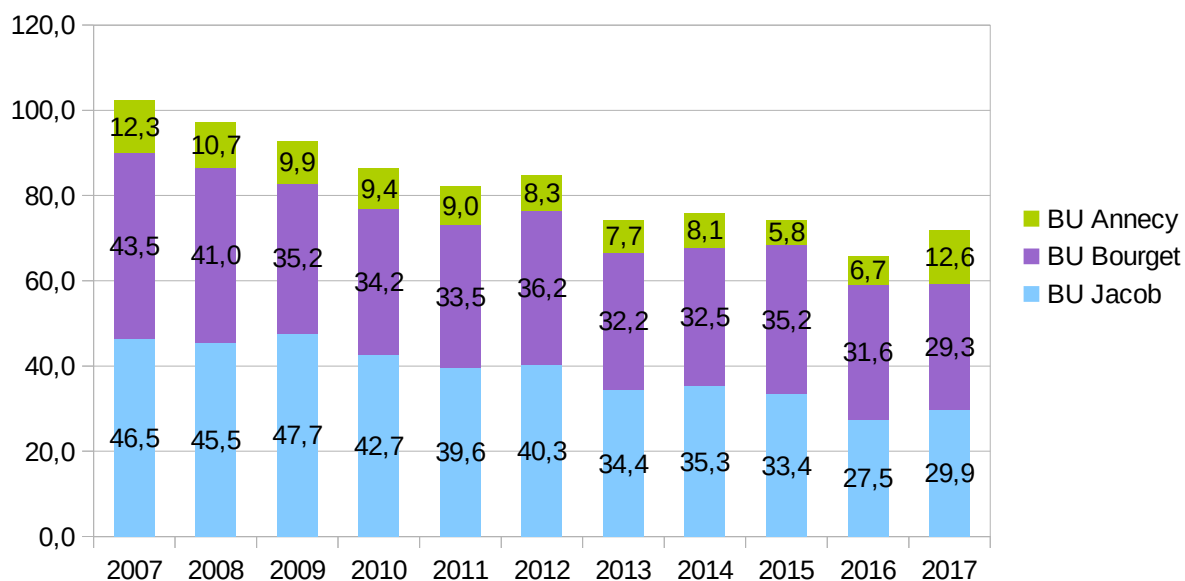
Fréquentation hebdomadaire par BU en 2017



Au total, 355 020 entrées ont été enregistrées en 2017, une hausse principalement due à l'ouverture de la BU d'Annecy, dans un contexte de hausse globale des effectifs, donc des publics potentiels des BU.

On notera qu'en 2017 les BU ont été moins accessibles avec un cumul de 20 jours d'ouverture en moins : choix de calendrier (horaires réduits dès le 7 mai, fermeture estivale dès le 12 juillet), déménagement d'Annecy en juin, fermeture du Bourget-du-Lac pour travaux en juillet.

Entrées par étudiant (par année civile)

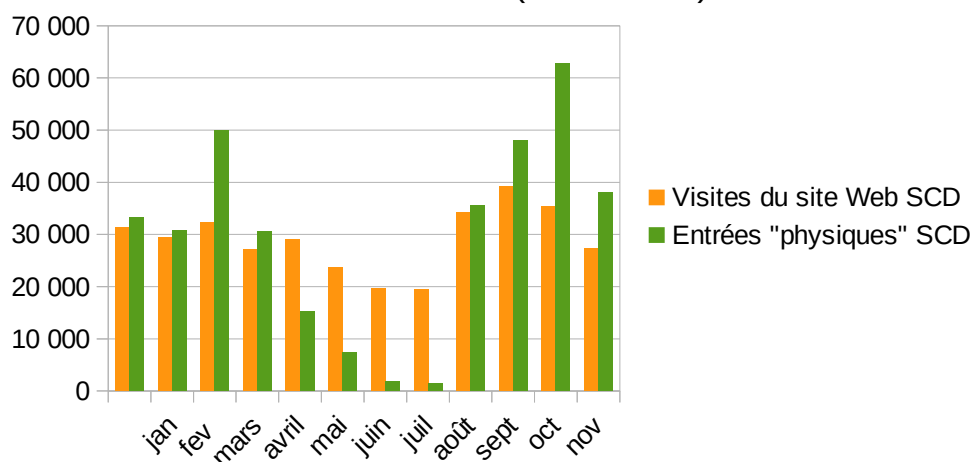


Expliquer l'évolution de la fréquentation reste délicat, sauf pour Annecy. La tendance marquante est la baisse du nombre d'entrées par étudiant.

6.3 Visites du site web

Le site web accessible en permanence est complémentaire de l'accueil physique et téléphonique. Aujourd'hui les volumes de fréquentation sont équilibrés (presque 30 000 visites par mois en moyenne en 2017).

Visites SCDBU (année 2017)



Le site web, conçu dans les années 2000, a perdu en attractivité. Sa fréquentation est maintenue par l'activité de formation et la recherche documentaire (catalogue des imprimés et numérique par authentification).

6.4 Prêt

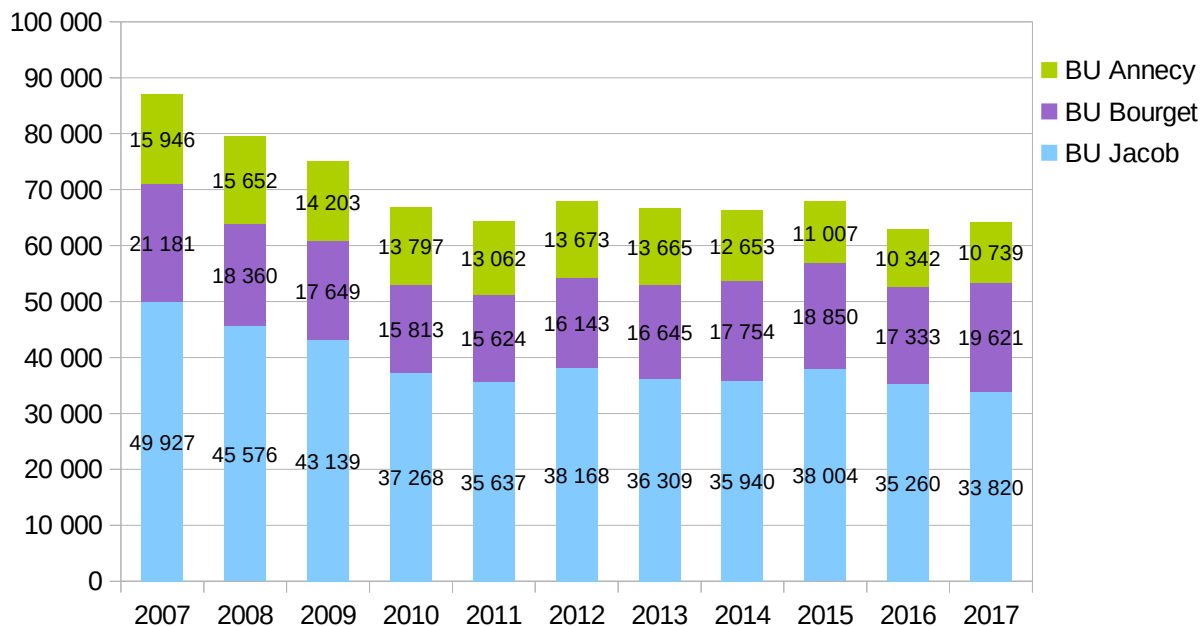
6.4.1 Prêt à domicile et communications magasin

64 180 prêts à domicile ont été effectués en 2017.

Le prêt de cartes a pris une part importante dans les prêts de la BU du Bourget-du-Lac (matériel utilisé pour les TD, avec en général une carte pour deux étudiants de géologie ou de géographie) : il représente désormais plus de 3000 prêts par an.

Le quart des prêts environ fait l'objet d'un rappel, les renouvellements de prêt représentent environ 1/3 du total des prêts (1 renouvellement autorisé par ouvrage sauf prêt restreint).

Prêts de documents par BU

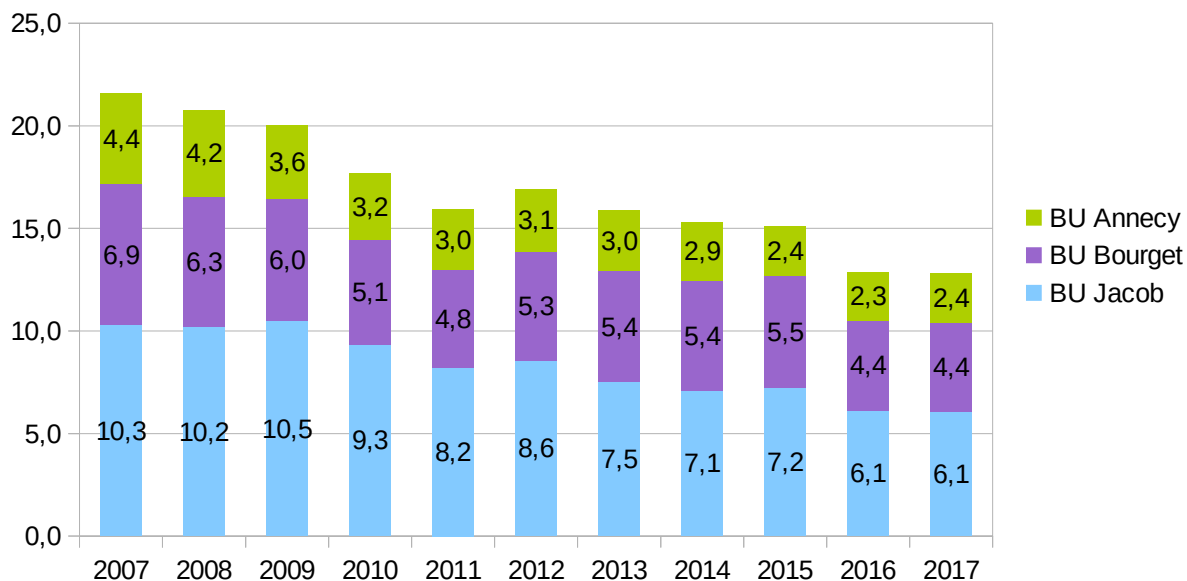


Les prêts sont relativement stables, on cerne mieux cette activité en la rapportant aux effectifs.

Remarques :

- en 2015 les conditions de prêts sont élargies pour les licences (la limite passe de 5 à 10 prêts sur une carte)
- à partir de 2012 le prêt de cartes augmente considérablement à la BU Bourget dans le cadre des TD, il représente environ 20 % du total des prêts de l'année.

Prêts par étudiant (par année civile)



Le service de réservation (sur des documents en prêt) mis en place en 2014 continue de croître, il représente 943 réservations satisfaites en 2017.

6.4.2 Prêt entre bibliothèques (PEB)

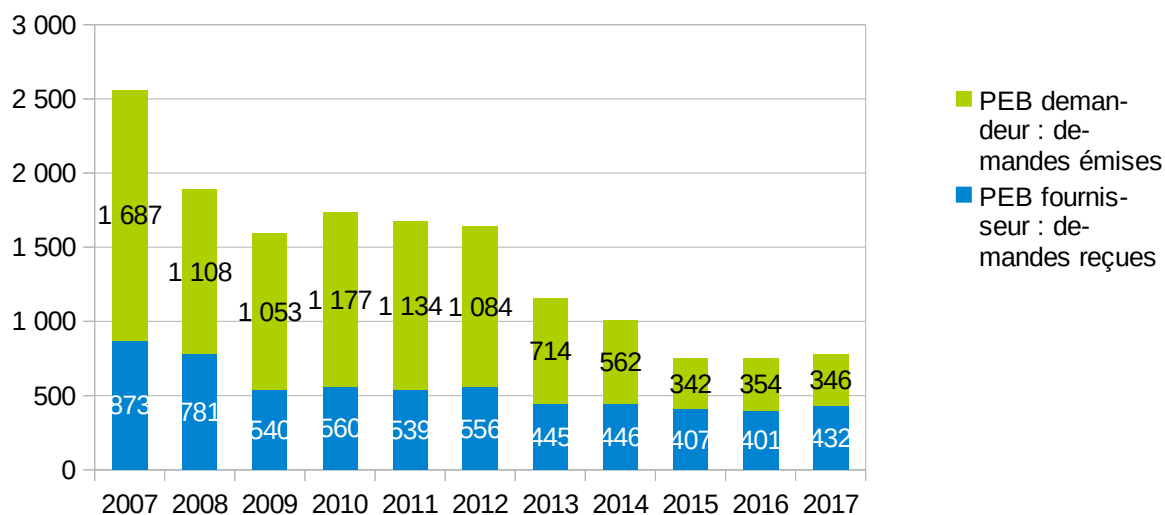
En 2017, 432 demandes reçues pour 346 demandes émises. La baisse d'intensité du service se poursuit, mais les statistiques SUPEB (application en ligne de l'ABES) ne décrivent pas l'ensemble du service. Ne sont ainsi pas pris en compte :

- les documents accessibles en ligne (recherche bibliographique personnalisée)
- les documents accessibles dans une bibliothèque des Pays de Savoie (Bibliothèque municipale de Chambéry ou de la communauté d'agglomération d'Annecy, CAUE, archives départementales,...)
- les demandes dérogatoires par mail ou téléphone, en « dernier recours » pour des documents qui sont expressément signalés comme « exclus du PEB »

Une enquête ABES-ADBU (2015) permet de dégager la pratique courante de la réciprocité des copies d'articles (les trois quarts des répondants à l'enquête) au sein du réseau, en montrant aussi l'absence de cadre national clair (par exemple sur une facturation centralisée des prêts).

Le PEB concourt à un meilleur accès à la documentation scientifique. La fourniture à titre payant de reprographiques de documents sous droits détermine l'activité du PEB, alors que l'essor de l'Open Access se heurte à la logique commerciale des industries éditoriales.

Prêt entre bibliothèques



- PEB fournisseur : la BU de Jacob (SHS) fournit 76% des prêts (essentiellement des livres), les deux autres BU chacune 12 %.
- PEB demandeur : la BU d'Annecy (sciences de l'ingénieur) représente 44 % des demandes, les deux autres BU chacune 28%.

Il est regrettable que le service soit relativement peu utilisé, alors que notre offre documentaire en livres baisse. Il est sans doute temps de revoir l'accessibilité de ce service (politique tarifaire) et de reconsidérer l'importance de ce service de dernier recours.

6.5 Formation des étudiants

La formation des usagers à la recherche documentaire mobilise très fortement les BU, impliquant de plus en plus de personnels autour d'une activité de plus en plus riche.

6.5.1 Les publics cibles

Par filière, tous les étudiants sont invités à suivre une formation à la recherche documentaire. Trois activités sont prévues pour l'amélioration de la maîtrise de l'information :

- la formation initiale des primo-arrivants pour favoriser une bonne appropriation des lieux, des règles et des outils de base de la bibliothèque (en majorité des L1 ou des L3 notamment les licences professionnelles)
- la formation avancée pour les étudiants L2 à M2, où l'étudiant doit savoir mobiliser toutes les sources d'information à sa disposition (notamment les ressources numériques), et où la bibliographie acquiert une plus grande importance, avec l'appropriation d'un logiciel de gestion de références bibliographiques (Zotero) et l'apprentissage de la citation
- une assistance aux enseignants souhaitant insérer une initiation à la recherche documentaire dans leur cours.

La formation des doctorants est englobée dans l'offre de services, de même que l'accueil des élèves de classes préparatoires, sans toutefois faire l'objet d'un objectif formalisé. Elle est assurée de manière transversale par des formateurs des trois sites.

Les formations commencent dès la rentrée universitaire et finissent en mars-avril.

En 2017 on dénombre 4576 étudiants formés (1377 à Annecy, 1603 au Bourget-du-Lac et 1623 à Jacob), sans double compte.

6.5.2 Les ressources

La formation des usagers à la recherche documentaire mobilise très fortement les BU, impliquant de plus en plus de personnels autour d'une activité de plus en plus riche.

- formateurs expérimentés intervenant pour les visites et les ateliers (cat. A et B)
- formateurs uniquement pour les visites (cat. C)
- monitrices-étudiantes (de septembre à décembre) et 1 monitrice-étudiante (de janvier à mai) assimilées cat. B

Personnels

Annecy : 7 intervenants différents (dont 1 étudiant)

Bourget-du-Lac : 10 intervenants différents (dont 2 étudiants)

Jacob : 10 intervenants différents (dont 2 étudiants)

Locaux (hors amphi)

Annecy : 80 interventions dans 19 locaux différents (56 séances à la BU)

Bourget-du-Lac : 176 interventions dans 23 locaux différents (62 séances au pôle montagne / 60 à la BU)

Jacob : 176 interventions dans 10 locaux différents (134 en salle informatique polyvalente / 32 à la BU)

6.5.3 Les indicateurs de la formation (année 2017)

3365 primo-arrivants et 1211 étudiants avancés

Annecy : 1350 étudiants formés (dont 90 % de primo-arrivants)

Bourge : 1603 étudiants formés (dont 65 % de primo-arrivants)

Jacob : 1623 étudiants formés (dont 68 % de primo-arrivants)

Nombre d'heures de formation

763 heures de formation

Cet indicateur, après une forte progression, est plus ou moins stabilisé depuis 3 ans, en s'efforçant d'exploiter des salles plus grandes et en améliorant la gestion des formations. Cela passe par un travail intense avec les enseignants.

On compte 594h de formation pour le premier semestre de l'année universitaire.

On note que plus de 90 % des primo-arrivants formés le sont dans les premiers mois de l'année, tandis que les plus avancés sont équitablement répartis sur les deux semestres universitaires.

Moyenne de personnes par groupe : 10

16 par groupe à Annecy-le-Vieux

9 au Bourget-du-Lac ou à Jacob

Former de petits groupes est une bonne chose, car il est ainsi plus facile de rendre actifs les étudiants, ce qui est l'un des axes de travail. Mais c'est aussi une difficulté, dans la mesure où la taille des groupes est souvent subie : elle dépend fortement des salles de formation disponibles, au-delà de la bonne coopération BU-Scolarité. Il serait préférable de former des groupes plus importants pour éviter de multiplier les sessions de formation à l'excès et de mobiliser trop de formateurs.

Durée moyenne des formations suivies (de 1 à 3 séances)

1h38 à Annecy-le-Vieux (1h31 pour les PA - 2h27 pour les EA)

2h50 au Bourget-du-Lac (2h49 pour les PA - 2h51 pour les EA)

3h28 à Jacob (3h38 pour les PA - 3h12 pour les EA)

Au final, l'offre de formation se développe significativement :

- les interventions destinées aux licences témoignent d'un souci pédagogique plus marqué, qui peut être assumé par des formateurs de plus en plus expérimentés.
- le programme destiné aux masters est tourné vers une meilleure maîtrise des outils documentaires et la publication. Il participe mieux à la formation à la recherche.

L'intitulé de la formation évolue, on parle désormais de « formation à la recherche et à l'utilisation de la documentation ».

L'activité n'est plus « saisonnière » pour les bibliothécaires : deux sessions principales d'intervention (automne et hiver), auto-formation tout au long de l'année, préparation des supports, programmation et bilans pour le printemps et la fin de l'été... Cette mission est devenue centrale, elle irrigue en même temps l'orientation bibliographique, les acquisitions et l'appropriation de l'informatique documentaire.

6.5.4 La coopération avec le Département Apprendre

Un référent pédagogique pour le SCDBU (Natacha Cartant) fait partie du comité APPRENDRE et assiste à ses réunions. Il en découle de nombreuses actions qui contribuent à faire évoluer les pratiques pédagogiques du SCDBU, en cohérence avec les orientations de l'USMB.

Actions en 2017 :

- les bibliothécaires suivent les formations proposées par Apprendre (9 bibliothécaires pour 6 formations, soit 29h en tout)
- au sein du GT plagiat : pour aider les enseignants de l'USMB, réalisation de 8 vidéos disponibles sur la plateforme moodle des BU et sur Vimeo (<https://vimeo.com/album/5011148>)
- groupe « émulateurs pédagogiques » (réunions d'enseignants intéressés par la transformation pédagogique) : la référente formation de chaque BU et des formateurs participent à la communauté de pratique des émulateurs pédagogiques (accueil et animation d'une réunion à la bibliothèque universitaire du Bourget le 29 septembre 2017) + journée d'échanges de pratiques pédagogiques à la BU d'Annecy (juillet 2017)
- une matinée d'échanges entre les formateurs et formatrices des trois BU a été organisée le 1er décembre 2017 pour faire un état des lieux des pratiques et proposer des pistes d'actions, inspirée par le fonctionnement des émulateurs pédagogiques.
- 3 formatrices ont contribué à l'école internationale d'été indien « enseigner à l'ère du numérique » du 23 au 27 octobre 2017, à l'Université du Québec à Trois Rivières (UQTR). Elles ont présenté les innovations pédagogiques des BU dans les Pays de Savoie et sont intervenues en conférence.
- la BU d'Annecy a accueilli à partir de janvier 2017 dans ses locaux les sandwichs pédagogiques organisés et animés par Myriam Chesneau. Les cafés découvertes initiés par la BU d'Annecy ont été mis en place dans les 3 BU à partir de septembre 2017.
- un clip vidéo pour recruter les emplois étudiants « formations » a été réalisé en mars 2018, avec Amélie Garnier et Léo Dile, le but étant de montrer le travail d'un emploi étudiant formation dans les BU. Ce clip a accompagné la campagne de communication des recrutements pour 2018-2019.

6.5.5 Les actions de formation sur chaque site

Site d'Annecy

Au cours de l'année 2017, l'activité formation de la BU Annecy s'est diversifiée de manière importante avec 3 objectifs :

- Restructurer l'offre de formation existante
- Diversifier et élargir les propositions
- Encourager la collaboration avec les enseignants

La responsable de la formation s'est rapprochée des équipes enseignantes afin d'encourager les enseignants à confier à la BU la formation à la recherche documentaire. Cette approche a donné naissance à de nombreuses collaborations entre les formateurs de la BU et certains enseignants (Projet personnel et professionnel avec le département Techniques de commercialisation, contextualisation méthodologique de la recherche documentaire avec le département de Mesures Physiques, co-construction de trame avec le département Info, etc).

L'offre de formation à destination des étudiants avancés a été développée, en particulier par des cours Zotero destinés aux étudiants en master de l'IAE.

Site du Bourget

Tous les étudiants sont invités à suivre une sensibilisation à la recherche documentaire :

- la formation initiale : les étudiants sont en majorité des L1 ou des L3. La totalité des étudiants de licence, DUT et PEIP a bénéficié d'une formation active (la formule de 2h30 à 3h fait l'objet d'un séquençage entre présentation et exercices).
- formation avancée : en M1, les étudiants sont formés à un logiciel de gestion de références bibliographiques, Zotero. La sensibilisation au droit d'auteur et à la citation est effectuée en L2 et M1

Évolutions en 2017 (expérimentations avant généralisation) :

La visite active et l'atelier de recherche documentaire

Elle dure 1h et se distingue de l'atelier de recherche documentaire. Elle est en majorité réalisée dans les premières semaines de rentrée. Afin de motiver les étudiants, les étudiants récupèrent un badge suite à la réalisation du test sous moodle. Un petit jeu de mémorisation a été expérimenté à la fin de l'atelier documentaire.

La pédagogie inversée

La BU a généralisé une expérimentation de pédagogie inversée pour les L3 et M1 dans le cadre du parcours progressif de recherche documentaire (atelier participatif lors de la découverte de bases de données avec restitution auprès des pairs).

Les contours d'un parcours formation

Le parcours progressif de formation de la L1 au M1 a été généralisé également et touche désormais la filière géographie et aménagement qui vient compléter les filières STAPS, Sciences de la Vie et Sciences de la Terre et de l'Environnement.

La rédaction d'un mémoire

La BU a créé deux cours sur la sensibilisation au plagiat, la rédaction de la bibliographie et l'organisation du mémoire : l'un pour le niveau L2/LP et le second pour le niveau M1 avec l'utilisation de techniques de pédagogies actives : visionnage de vidéos, travail en groupe, utilisation de post-it, cas pratiques.

La BU a expérimenté avec une filière de L2 l'utilisation des boîtiers de vote sur ce contenu.

Nous avons travaillé sur l'intégration et la formation des emplois étudiants « formation » en réfléchissant à un parcours adapté et progressif.

La communication sur l'action de la BU

Afin d'améliorer la visibilité et la connaissance des formations des BU auprès des enseignants, la BU du Bourget a travaillé sur une plaquette plus visuelle qui décrit les objectifs pédagogiques, les compétences acquises et la pédagogie utilisée à chaque niveau d'apprentissage.

La programmation des cafés découvertes se concentre davantage sur des ressources pédagogiques (Europresse, Kompass, Zotero).

Site de Jacob

Tous les étudiants sont invités à suivre une sensibilisation à la recherche documentaire :

- formation initiale : la totalité des étudiants de licence a bénéficié d'une formation active (la formule de 4h fait l'objet d'un séquençage entre présentation et exercices).
- formation avancée, proposée aux étudiants de Master : la bibliographie acquiert une plus grande importance. Pour cela, les étudiants sont formés à un logiciel de gestion de références bibliographiques, Zotero. La sensibilisation au droit d'auteur et à la citation, indispensable pour rédiger un mémoire respectueux des règles, est progressivement insérée dans le programme. Quelques groupes ont été formés à ces questions de citation et plagiat.

Évolutions en 2017 (expérimentations avant généralisation) :

La totalité des étudiants de licence a bénéficié d'une formation active (la formule de 4h fait l'objet d'un séquençage entre présentation et exercices). En parallèle, nous avons travaillé sur la motivation des étudiants à apprendre en ajoutant des badges aux tests des L1. Suite à la réussite aux exercices, les étudiants ont reçu une récompense virtuelle sous forme de médaille. L'effet est très positif.

Cette année correspond aussi à une amélioration de la pédagogie envers les étudiants de master (atelier participatif lors de la découverte de bases de données avec restitution auprès des pairs).

6.6 Action culturelle

La BU se veut le lieu d'accueil des initiatives enseignantes et étudiantes et propose son accompagnement afin que les publics puissent se rencontrer. Les expositions et conférences sont des propositions culturelles classiques au sein d'un campus universitaire. Toutes les initiatives cohérentes avec la politique culturelle de l'université et l'animation des campus sont accueillies à la bibliothèque. Leur rayonnement s'étend souvent au-delà des campus.

6.6.1 Partenaires

Des bibliothécaires de la Médiathèque de Chambéry assurent des permanences à la rentrée (29 et 30 septembre) dans les BU de Jacob et BU du Bourget-du-Lac, pour présenter les services de la bibliothèque municipale aux étudiants et assurer les inscriptions sur place.

La scène nationale Malraux (Chambéry) assure une permanence avec billetterie une fois par semaine dans les BU du Bourget-du-Lac et de Jacob-Bellecombette de septembre à mai.

Au Bourget-du-Lac du Lac, l'espace culturel La Traverse a présenté sa programmation culturelle le jeudi 13 octobre à la BU.

Durant toute la saison culturelle, la BU propose une sélection de documents en lien avec la programmation des spectacles de l'Espace Malraux, scène nationale de Chambéry et de la Savoie et de l'espace la Traverse au Bourget-du-Lac.

6.6.2 Expositions

- Artothèque du musée des Beaux-arts (Chambéry)

Créée en 1986, l'Artothèque de Chambéry compte plus de 480 œuvres composées principalement d'estampes, de photographies et de quelques dessins. Elle met à disposition de chacun les œuvres d'artistes internationaux, nationaux et locaux depuis les années 1950 à l'histoire récente de l'art contemporain. La BU de Jacob expose en permanence un dizaine d'œuvres, renouvelées tous les deux mois.

- Musée savoisien

La BU de Jacob a accueilli l'exposition « Ugine c'est inox et rock n' roll » du 22 novembre 2016 au 31 janvier 2017.

- Savoie-biblio (bibliothèque départementale des pays de Savoie - Conseil Savoie Mont Blanc)

Pour la sortie de l'ouvrage *Atlas Savoie Mont Blanc : au carrefour des Alpes, des territoires attractifs*, de Lionel Laslaz, Christophe Gauchon et Olivier Paquet, la BU du Bourget-du-Lac accueille en octobre l'exposition numérique réalisée par la bibliothèque départementale qui décline certaines thématiques : les refuges, les lieux d'exception, le déneigement en Pays de Savoie, la reconversion des sites monastiques, les alpages et les lacs.

L'exposition est accompagnée d'une bibliographie et d'une sélection de documents.

- inauguration le 7 octobre en présence des auteurs
- conférence « Aperçu des Savoie par l'Atlas » le 11 octobre à de 12h15 à 13h15 par Lionel Laslaz



Du 23 au 29 octobre 2017, c'est l'Open Access Week, un événement annuel au cours duquel des conférences et des séminaires sur le thème du libre accès et sur le futur de la recherche académique sont organisés dans de nombreux pays.

Cette année, les BU souhaitent proposer aux enseignants chercheurs et aux étudiants un créneau de dépôt et de formation à HAL Savoie.

Chaque BU a accueilli un atelier entre 12h et 14h autour d'une collation pour échanger des informations sur les archives ouvertes en général et HAL Savoie plus particulièrement. Le but était de faire connaître les acteurs ressources de Hal à l'Université Savoie Mont Blanc, de relancer le dépôt et de mettre en avant le dépôt de texte intégral.

Les ateliers ont été animés par Gaël Revelin et Anna Kulesiak le mardi à la BU Bourget-du-Lac, le mercredi à la BU Jacob et le jeudi à la BU Annecy.

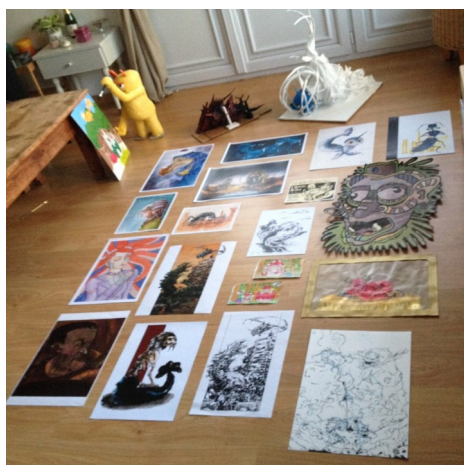
Du 7 au 25 novembre, l'exposition de photographies « Face à face » avec le Sénégal a été installée à la BU du Bourget-du-Lac pour valoriser le projet d'agroécologie de l'équipe COM'POST (mise en place d'un potager pédagogique au sein de l'école du village de brousse de N'diao).

Du 2 au 20 octobre 2017, en lien avec les enseignantes en Allemand, la BU Jacob a accueilli une exposition « La littérature allemande en exil en France ». En 1937, il y a 80 ans, les émigrés allemands qui ont fui l'Allemagne nazie, ont organisé une exposition « La littérature allemande à Paris 1837-1937 », à l'occasion de l'exposition universelle dans la capitale française afin de représenter « l'autre Allemagne ». Cette exposition propose de s'attarder sur ce sujet. Une sélection de documents et une bibliographie a accompagné l'exposition.

Du 6 au 18 décembre 2017, exposition de posters sur un thème historique rédigés en anglais par les Master 2 Patrimoine.

installation « L'Art est une question de point de vue » par un étudiant du Département MPh de l'IUT dans le cadre d'une collaboration du Département avec l'ESAA, Ecole Supérieure d'Art Appliqué d'Annecy.

- semaine culturelle de l'USMB



Du 27 mars au 7 avril 2017 la BU Jacob a accueilli l'exposition « Monstre ! ».

Il s'agissait de dessins et de sculptures des étudiants de l'EnAAI (Enseignement aux Arts Appliqués et à l'Image).

Pochettes surprises

De la lecture au pied du sapin ! Du 8 au 21 décembre, les BU ont confectionné et prêté des pochettes surprises avec un assortiment de documents à emprunter pour les vacances.

Il s'agit de valoriser des fonds qui sont peu empruntés, de faire connaître des fonds spécifiques présents dans une BU scientifique (Fonds Choppy, romans, dvd, mangas, livres d'art, revues).

60 pochettes par BU, soit 180 ont été prêtées (voir le teaser réalisé par le service communication de l'USMB: <https://www.facebook.com/UnivSavoie/videos/1595818473774152/>)

Les emballages sont réalisés dans le cadre d'un projet pédagogique confié aux DUT 1 Packaging, Emballage et Conditionnement (IUT de Chambéry). Accompagnés de leurs tuteurs, une trentaine d'étudiants ont planché sur la confection de pochettes cartonnées en répondant au cahier des charges : une pochette en carton pouvant contenir 3 documents de tailles diverses, pouvant être facilement montée et facilement transportable.

Durant 4 jours, les étudiantes et étudiants ont travaillé par petit groupe sur leurs concepts : pistes d'expérimentation, scénario d'usage avec les principales étapes (stockage, conditionnement, présentation en bibliothèque), maquette à l'échelle 1:1, design imaginé, etc. Les projets ont ensuite été présentés à un jury composé de responsables pédagogiques de la filière et de représentants des BU, jury qui a retenu le concept le plus adapté au projet.

6.6.3 Festival du Premier roman

Les BU du Bourget-du-Lac et de Jacob participent depuis de nombreuses années au Festival du 1er roman de Chambéry.

Pour la 3e année, la formule suivante est proposée aux étudiants : d'octobre (2016) à mai (2017), les BU ont mis à disposition une dizaine de romans issus de la sélection du Festival.

Les étudiants les ont empruntés ou seulement feuilletés. Ils ont ainsi découvrent la littérature contemporaine et ont pu participer au Festival qui s'est déroulé du 18 au 21 mai 2017.



6.6.4 Conférences

Inox et rock n' roll (17 janvier)

L'exposition sur Ugine a été complétée par l'intervention de la médiatrice Audrey Gelloz (Musée Savoisien) à la BU Jacob.

«**La communication en bibliothèque**» avec Claire Sainton et Julien Prost - 29 inscrits.

La bibliothèque Louise Michel, petite bibliothèque du 20ème arrondissement de Paris, a fait de la communication externe l'un des axes de son projet d'établissement. Retour d'expérience (choix des outils, des supports et du ton adopté, organisation en interne).

Les quarts d'heure insolites

Richard Taillet est chercheur au Laboratoire d'Annecy-le-Vieux de Physique Théorique (LAPTh). Il propose de découvrir un phénomène simple mais étonnant dans le domaine de la science (physique, maths ou autre), en un quart d'heure chrono. Organisation et communication (affiches, teaser et vidéos des interventions) sont assurées comme les années précédentes par des étudiants de l'IUT de Chambéry (DUT MMI).

Trois conférences en 2017 « Comment ça marche ? » à la BU du Bourget-du-Lac de 12h à 12h15 (pour les retrouver, voir la page Facebook <https://www.facebook.com/LeQuartDheureInsolite>).

Voici les différents thèmes abordés lors ces quarts d'heure insolites (disponibles sur youtube):

- mercredi 25 octobre : **la chaîne magique** = environ 70 personnes
- mercredi 15 novembre : **Induction et falsification** = environ 100 personnes
- mercredi 20 décembre : **La zététique** en présence de l'invité Christophe Michel, auteur de la chaîne youtube « Hygiène mentale » = près de 50 personnes

Pour cette occasion, le quart d'heure durait 1h30.

Les jeudis du livre

Les thèmes relèvent de la bibliothéconomie, des sciences de l'information et des technologies de la communication. Ils sont co-organisés par Mediat-Rhône-Alpes (centre régional de formation pour les bibliothèques et la documentation) et certaines bibliothèques de la région.

Le 29 septembre, le SCDBU accueille dans ce cadre une conférence sur « Lycéens, étudiants, lieux documentaires », avec Christel Puginier (SCD université Grenoble Alpes), Sandrine Cunnac (BM de Lyon), Christine Bonnard (lycée Vaugelas, à Chambéry), Isabelle Boutry (lycée Marlioz à Aix-les-Bains).

Café découverte

Il s'agit d'une nouvelle offre de formation proposant une approche plus détendue. Une fois par mois, de septembre 2017 à avril 2018, il s'agit d'une « pause utile » de 20 minutes pour s'informer et se former à la BU, se déroulant dans les espaces presse, espaces conviviaux des BU. Des bibliothécaires valorisent une ressource ou un service de la BU autour d'un café. Ces formations courtes sont parfois réalisées en partenariat avec d'autres services de l'université.

C'est gratuit et ouvert à tous (étudiants, enseignants, personnels). Les thèmes sont variés : « comment protéger mes productions et éviter le plagiat ? », « Comment trouver efficacement un stage ? », « comment lire la presse en ligne ? », « Comment se relaxer avant les exams ? », « comment améliorer sa pratique du français ? » ou « Les premiers romans, c'est aussi pour les étudiants ! ».

6.7 Participation à la vie de l'Université

6.7.1 Journées d'orientation

Les trois BU ont participé à la Journée du lycéen le mardi 30 janvier 2017 sur le campus du Bourget-du-Lac, en assurant toutes les demi-heures une visite de la BU.

Les Journées Portes Ouvertes de l'USMB se sont déroulées samedi 10 mars 2017. Les bibliothécaires étaient présents dans les BU pour l'occasion. La BU de Jacob a accueilli 521 visiteurs sur cette journée, la BU du Bourget-du-Lac 200 et la BU d'Annecy pour la 1ère fois a été le lieu d'accueil de l'ensemble des services communs, ce qui a permis d'offrir un lieu central pour l'ensemble des visiteurs.

6.7.2 Projet Qualité de vie au travail

Deux agents de la BU participent aux groupes stratégique et opérationnel constitués dans le cadre d'une démarche Qualité de Vie au Travail initiée sur le campus d'Annecy.

6.8 Participation à la vie de la profession

6.8.1 Interventions comme formateur

Gisèle Maxit le 25 janvier 2017 (ENSSIB, formation des bibliothécaires d'État) et le 12 juillet 2017 (ENSSIB, DCB26) « Les systèmes intégrés de gestion de bibliothèques ».

L'innovation pédagogique est au coeur du rendez-vous annuel co-organisé par l'Université du Québec à Trois-Rivières (UQTR), la Haute École Spécialisée de Suisse occidentale (HES-SO) et l'USMB. La première édition de cette « école d'automne » s'est tenue à Trois-Rivières les 23, 24 et 25 octobre, avec la contribution du Département Apprendre et de trois bibliothécaires : Natacha Cartant, Sabine Francony, Audrey Stefani.

6.8.2 Participation à des congrès

Gisèle Maxit a participé aux Journées ABES à Montpellier, les 10 et 11 mai 2017.

Gaël Revelin a participé à la journée CasuHAL le 13 juin à Lyon

Gisèle Maxit et Gaël Revelin ont participé au Congrès de l'ADBU, du 17 au 19 octobre 2017, à Lille.

Gaël Revelin a participé à l'assemblée générale du consortium Couperin.org le 8 novembre

6.8.3 Contributions aux réseaux professionnels

Au niveau régional, le SCDBU coopère avec les services documentaires de l'UGA : partage d'outils, de contenus, et d'expériences sur la médiation des ressources auprès des publics ; convention commune COMUE Grenoble Alpes-ABES pour le signalement des thèses (STEP, STAR) dans le cadre du Collège doctoral unique.

L'USMB est membre

- du consortium COUPERIN (Consortium unifié des établissements universitaires et de recherche pour l'accès aux publications numériques)
- de l'AUSIDDEF (Association des utilisateurs des systèmes informatisés de SirsiDynix en France)

Alain Caraco est membre :

- de la commission « Évaluation et pilotage » de l'ADBU
- du CA de Médiat Rhône-Alpes
- du conseil d'orientation de l'URFIST de Lyon.

Annexe 1 : Historique du SCDBU en quelques dates

| Année | Administration | Services | Ressources |
|-------------|---|--|---|
| 2017 | Inauguration de la BU Annecy GBCP : AE/CP Direction du SCD : congé formation du directeur (à compter du 01/09) | Projet de service : démarrage du plan d'action Transfert de la fonction informatique à la DSI | BU Annecy : fin des travaux Transfert des serveurs informatiques à la DSI avec virtualisation Renouvellement du parc informatique public des trois BU par la DSI : nouveaux PC, image DSI, solution PaperCut pour les impressions |
| 2016 | Lancement d'un projet de service | Outil de découverte : remplacement de Summon (Proquest) par EDS (EBSCO) Installation de la RFID à la BU Annecy | Fermeture partielle et temporaire BU Annecy |
| 2015 | Fin du Contrat pluri-annuel 2011-2015. Projet stratégique 2016-2020 | Installation de la RFID à la BU Bourget Mise en place d'un outil de découverte | Extension BU Annecy : démarrage du chantier |
| 2014 | Licence nationale ScienceDirect Adhésion au groupement de commande ABES pour le projet SGBM Le PRES Université de Grenoble devient la COMUE Grenoble Alpes. L'Université de Savoie en est membre associé. | Première installation de la RFID : BU Jacob Travaux avec les SICD grenoblois et le SIMSU (DSI inter-universitaire) pour la mise en œuvre du projet EZproxy | Extension BU Annecy : choix des entreprises BU Jacob : don Leguay Changement de version d'Horizon (SIGB, v. 7.5.2) Changement de version de Moodle (v. 2.6) |
| 2013 | Signature du protocole inter-établissement désignant HAL comme plate-forme de dépôt de la production scientifique, commune et interopérable Portail « HAL Université Grenoble Alpes » | Mise en place d'une braderie de livres dans les BU Annecy et Bourget Participation au portail HAL Université Grenoble Alpes Mise en place d'une collection Université de Savoie dans l'archive DUMAS de HAL et d'un circuit de dépôt | Le SIGB Horizon est déployé au centre de documentation de Polytech-Annecy Projet d'extension de la BU d'Annecy-le-Vieux : choix du maître d'œuvre |

| Année | Administration | Services | Ressources |
|--------------|--|---|---|
| 2012 | <p>31 janvier 2012, le CA adopte les nouveaux statuts du SCD, qui devient le Service commun de la documentation et des bibliothèques universitaires (SCDBU)</p> <p>Avenant à la convention signée avec le laboratoire CDPOC (Centre de droit privé et public des obligations et de la consommation) en vue du signalement des fonds de sa bibliothèque dans le SUDOC et le catalogue du SCDBU.</p> | <p>Climathèque en ligne et nouveau service de fourniture de données météorologiques à la BU du Bourget</p> <p>Mise en place d'une braderie de livres à la BU Jacob</p> <p>Ouverture de la plateforme de formation sur Moodle dans le cadre de la formation des étudiants à la recherche documentaire</p> <p>Changement d'application d'accès aux ressources numériques (remplacement d'A to Z d'EBSCO par 360 Core de Serials Solutions) et ajout d'un résolveur de liens (360 Link de Serials Solutions)</p> | <p>Changement de version d'Horizon (SIGB, v. 7.5), de LTSP (solution de gestion du parc informatique public) et du CMS du site web du SCDBU (WordPress, v. 3.5.1)</p> |
| 2011 | <p>Signature d'une convention avec l'Institut de la montagne</p> <p>L'Université de Savoie signe la Déclaration de Berlin sur le libre accès à la connaissance en sciences exactes, sciences de la vie, sciences humaines et sociales</p> <p>Décret du 23 août 2011 relatif aux bibliothèques (...) d'enseignement supérieur créées sous forme de services communs</p> | <p>Inauguration de la cartothèque du CISM signalée dans le SUDOC et dans GéoRéseau (réseau des cartothèques et bibliothèques universitaires de géographie)</p> | <p>Dépôt électronique des thèses avec gestion dans STAR dans le cadre du collège doctoral de l'Université de Grenoble</p> <p>Mise en place d'un serveur Moodle et premiers tests de formation avec Moodle</p> <p>Le site web change d'environnement : mise en service d'un outil de gestion de contenu (WordPress)</p> <p>Déploiement de la solution LTSP pour la BU Annecy</p> |
| 2010 | <p>Signature d'une convention entre l'UFR CISM (Centre Interdisciplinaire Scientifique de la Montagne)</p> <p>L'Université de Savoie est membre du PRES Université de Grenoble</p> <p>Fin du Contrat pluri-annuel 2007-2010</p> | <p>Don de la cartothèque CISM au SCD et intégration dans les collections de la BU du Bourget</p> <p>Mise en oeuvre d'une solution pour l'utilisation nomade des ressources numériques à accès contrôlé : Shibboleth</p> | <p>Déploiement de la solution LTSP (Linux terminal server project) pour la gestion du parc informatique public (BU Jacob et Bourget)</p> |
| 2009 | <p>Signature d'une convention avec Polytech Savoie (incluant les laboratoires LISTIC, SYMME et LOCIE)</p> | <p>Signalement dans le SUDOC des fonds des bibliothèques Polytech, LISTIC, SYMME et LOCIE</p> <p>Ouverture du portail d'archives ouvertes de l'Université de Savoie dans HAL (Hyper Articles en Ligne)</p> | |

| Année | Administration | Services | Ressources |
|--------------|---|---|--|
| 2008 | Signature d'une convention avec le laboratoire LLS (Langages littéraires sociétés) Signature d'une convention avec le laboratoire CDPPOC (Centre de droit privé et public des obligations et de la consommation) | Signalement dans le SUDOC du fonds de la bibliothèque spécialisée du LLS Dépôt de documents de la BU à la bibliothèque du CDPPOC | Arrêt de l'utilisation de cédéroms en réseau |
| 2007 | | | Changement de version d'Horizon (SIGB, v. 7.3) Changement de version de HIP (v 3.20) pour l'interface catalogue web |
| 2006 | Signature d'une convention avec l'IMUS (Institut de management de l'Université de Savoie) Directeur du SCD : Alain Caraco Fin du Contrat pluri-annuel 2003-2006 | Signalement dans le SUDOC du fonds de la bibliothèque de l'IREGE (Institut de recherche en gestion et en économie) Refonte du site web du SCD. | |
| 2005 | Signature d'une convention avec le laboratoire EDYTEM (Environnements, Dynamiques et Territoires de la montagne) | Signalement dans le SUDOC d'un fonds documentaire de karstologie. « Fonds Choppy », du nom du principal donateur. | La ferme du Bray est entièrement affectée au SCD et devient la BU du campus d'Annecy-le-Vieux |
| 2004 | | Ouverture d'une solution d'accès aux cédéroms en réseau, Cd-Line (société Archimed) | |
| 2003 | | Mise en œuvre d'une solution de gestion des impressions en réseau pour le public, Archimed WatchDoc (v. 2) | Changement de version du SIGB (Horizon v. 7.2) Remplacement de l'interface du catalogue web JavaWebpac par Ipac2 |
| 2002 | Directrice du SCD : Simone Lamarche Fin du Contrat pluri-annuel 1999-2002 | Premier site web du SCD | Le SCD quitte OCLC pour intégrer le nouveau Système universitaire de documentation (réseau national de catalogage collectif) : SUDOC Changement de version du SIGB (Horizon v. 6) |

| Année | Administration | Services | Ressources |
|--------------------|--|--|--|
| 2000 | | Mise en place de JavaWebpac : le catalogue du SCD est consultable sur Internet | Changement de version d'Horizon (SIGB, v. 5 .3) En prévision de la future construction, affectation d'un poste de bibliothécaire sur le site d'Annecy-le-Vieux, dans la ferme du Bray rénovée, qui héberge le centre de documentation de l'IUT. |
| 1997-1998 | 18 juin 1997 : approbation par le CA de l'université des statuts du SCD | Début de la rétroconversion des catalogues sur fiches dans le cadre du marché national avec OCLC | Informatisation intégrée avec le système Horizon (v. 4.2) de la société Dynix. Rénovation et extension de la BU de Jacob-Bellecombette |
| 1995 | | | Ouverture d'une nouvelle BU sur le campus du Bourget-du-Lac |
| 1990 | | | Le SCD participe au réseau de catalogage collectif international d'origine américaine OCLC (Online computer library center), |
| 1985 | Décret 85-694 du 4 juillet 1985 portant création des Services Communs de la Documentation intégrant les BU. Création du SCD de l'Université de Savoie. | | Informatisation du prêt avec Mobibop Complété en 1988 par Mobicat pour le catalogage |
| 1982 | Directrice de la BU : Colette Commanay | | |
| 1980 | Directrice de la BU : Marie-Claude Brun | | |
| 1979 | Décret du 27 juin 1979 portant création de l'Université de Chambéry avec pour nom d'usage Université de Savoie | | |
| 1973 | Directrice de la BU : Jacqueline Grellier | | Installation dans un bâtiment neuf sur le campus de Jacob-Bellecombette |
| Années 1960 | 1969 : Création du Collège universitaire de Savoie (CUS), fusion des deux collèges scientifique (créé en 1960) et littéraire (créé en 1963) Directrice de la BU : Monique Casanova. | Bibliothèque universitaire signalée à Chambéry, rue Marcoz | |

Organigramme au 31 décembre 2017

Direction et services transversaux

Directeur du SCDBU

Alain Caraco *

Service administratif**Responsable administratif**

Véronique Proux

Adjointes administratifs

Denise Bouvard

Joëlle Proner

Service informatique**documentaire**

Gisèle Maxit

Bibliothèques universitaires

BU Annecy**Responsable de BU**

Nathalie Rajon

Responsable adjointe

Roxane Paire

**Bibliothécaires assistants
spécialisés**

Isabelle Aulagner

Chantal Mieusset

Marine Murgat

Magasiniers

Bouchra Bailoul

Dalila Cherdoud

Pierre-Emmanuel Hours

Rachel Rossat

Kim Vignoud

Christophe Yvroud

Emplois étudiants formation

Karine Revet

Rahma Tahenti

Emplois étudiants prêt

Romain Gsell

BU Bourget**Responsable de BU**

Gaël Revelin

Responsable adjointe

Natacha Cartant

**Bibliothécaires assistants
spécialisés**

Céline Beneito

Sabine Francony

Anna Kulesiak

Magasiniers

Delphine Borja

Géraldine Cartannaz

Sylvie Clarissou

Sylvie Cudraz

Nicole Debernardi

Marie Hubert-Duez

Virginie Merlot

Mireille Pichon

Emplois étudiants formation

Léo Dile

Amélie Garnier

Emploi étudiants prêt

Mathieu Gallet

BU Jacob**Responsable de BU**

Michel Encrenaz

Responsables adjoints

Guillaume Jouan

Audrey Stefani

**Bibliothécaires assistants
spécialisés**

Anne-Sophie Darves-Blanc

Marie-Juliette Forgerit

Nicole Ramel-Azzolin

Véronique Rochette

Catherine Verger

Magasiniers

David Charrier

Jacques Garraud

Bernard Merlin

Elisabeth Meuret

Sébastien Pont

Omelkher Saintin

Pascale Schneider

Emplois étudiants formation

Emilie Debra

Giulia Lodato

Emplois étudiants prêt

Linda Michelini

Valentina Varalda

* en congé formation depuis le 1^{er}/09/2017

Annexe 3 : Le système d'information du SCDBU

1 Équipe et animation

Service informatique documentaire

| | | |
|--|-------|--|
| 1 conservateur en chef | 1 ETP | Gestion et coordination du service. Administration SIGB, coordination SUDOC ; |
| 1 ingénieur d'étude (BAP E) jusqu'au 31 août 2017 | 1 ETP | Informatique : administration système, applications et matériels |

Au 1^{er} septembre, l'IGE est affecté à la DSI.

Participation à des réseaux

1.2.1 Pour des applications

- club français des utilisateurs pour Horizon (AUSIDEF) : plus de 40 membres
- groupement de commande pour le futur Système de gestion de bibliothèque mutualisé (SGBm) : 46 adhérents de l'enseignement supérieur dont des groupements d'établissements, coordonné par l'Agence bibliographique de l'enseignement supérieur (ABES)

1.2.2 Pour le signalement bibliographique

- Réseau SUDOC : alimentation des bases
 - SUDOC : catalogue français de l'enseignement supérieur et de la recherche et des publications en série de tous types de bibliothèques (12 millions de notices)
 - Worldcat : catalogue mondial (2 milliards de notices, plus de 10 000 bibliothèques)
- Réseaux STEP et STAR
 - Signalement des Thèses En Préparation / Signalement des Thèses et Archivage
 - Alimentation de TEL (HAL), de Theses.fr (ABES), de DART-Europe (28 pays européens), du SUDOC, du catalogue du SCDBU
 - Déploiement dans le cadre de la COMUE Université Grenoble Alpes (collège doctoral unique).

1.2.3 Pour les ressources numériques

- Consortium COUPERIN (Consortium unifié des établissements universitaires et de recherche pour l'accès aux publications numériques), outil national de mutualisation et de négociation avec les éditeurs et fournisseurs de ressources : 240 membres (COMUE, universités, grandes écoles, organismes de recherche,...)
11 groupements de commande coordonnés par l'ABES
- Archives ouvertes : HAL, Hyper Article en Ligne
Infrastructure et hébergement CNRS (CCSD, Centre pour la communication scientifique directe)
 - HAL USMB : administré par le SCDBU
 - HAL UGA : participation de l'USMB notamment représentée par le SCDBU
 - DUMAS USMB pour les mémoires de niveau master : administré par le SCDBU

2 Système d'information au 31/12/2017

Matériels

2.2.1 Serveurs

- Les 5 serveurs physiques du SCDBU, gérés par le SCDBU, ont été remplacés par des serveurs virtuels installés et gérés par la DSI :

- SIGB : Horizon (système intégré de gestion de bibliothèque), application de la société Sirsidynix (version 7.5.2 depuis juin 2014)
- Catalogue web : HIP (Horizon information portal), application de la société Sirsidynix (version 3.22_5968_fre_1 depuis juin 2014)
- Gestion du parc informatique public : LTSP (Linux terminal server project), solution de gestion centralisée (installation 2012). Reste momentanément utilisée pour les postes de consultation du catalogue
- RFID (pour les statistiques RFID et les portiques de détection, application de la société Bibliotheca-3M)
- Serveur de fichiers/contrôleur de domaine (permettant une gestion fine des droits d'accès (ACL) en lien avec l'annuaire LDAP de l'université)
- Les 3 serveurs hébergés à l'extérieur mais gérés par le SCDBU sont désormais gérés par d'autres services :
 - Site web SCDBU : hébergé et géré par la DSI, sous CMS WordPress
 - Plate-forme Moodle SCDBU : hébergé par la DSI, machines virtuelles sur serveur lame, infrastructure commune aux différentes plate-formes Moodle des composantes et services de l'USMB. Gérée par le département APPRENDRE.
 - Reverse proxy EZproxy : hébergé par le SIMSU, deux serveurs d'accès aux ressources et un serveur Git (réécriture d'URL au format préconisé par OCLC qui commercialise cette application pour la gestion des accès à la documentation numériques et la collecte de statistiques de consultation. Gérés par la DSI pour les aspects informatiques

2.2.2 Ordinateurs

Le parc à destination des publics est composé de 44 nouveaux PC acquis en 2017, installés par la DSI. Le matériel, beaucoup plus performant, est désormais sous Windows 10.

Le parc à destination des personnels SCDBU est toujours géré par un contrôleur de domaine propre au SCDBU.

Soit globalement :

- 49 PC sous Windows 7, acquis en 2012. Fin du contrat de maintenance : 2017
- 24 PC sous Windows 7, acquis en 2016. Fin du contrat de maintenance : 2021
- 13 PC sous Windows 7 et 8, portables dont 9 acquis en 2014 et 2015
- 2 tablettes (Android et IOS) acquises en 2012

2.2.3 Imprimantes et copieurs

Parc à destination des publics

Convention d'utilisation du domaine public (société Sedeco) pour un photocopieur dans chaque BU (inclut les boîtiers de paiement).

La gestion d'impression *papercut* déployée dans le parc pédagogique de l'université est installée sur les nouveaux PC (W10 remplace LTSP). La solution WatchDoc (Archimed) est abandonnée.

3 imprimantes réseau (noir et blanc) :

- HP M605dn : BU Jacob (acquise en 2017)
- HP M607dn : BU Bourget (acquise en 2017)
- HP P3015 dn : BU Annecy

Parc à destination des personnels SCDBU

10 imprimantes réseau (dont 5 couleur), 10 imprimantes non partagées.

2.2.4 Autres matériels

- Platines encodage RFID : 4 dans chaque BU
- Portiques détection et compteurs d'entrées RFID dans chaque BU
- Lecteurs de codes à barres (douchettes) : 11 à Annecy, 8 au Bourget, 9 à Jacob, 4 en stock
- Étiqueteuses : 2 dans chaque BU
- Scanners : 1 dans chaque BU (usage interne, PEB et factures surtout)
- Vidéoprojecteurs : 1 portable Annecy, 3 Bourget dont 2 portables, 1 Jacob
- Kit visioconférence : BU Annecy

Applications

voir diagramme en page suivante.

Annexe 3 : Le système d'information du SCDBU

1 Équipe et animation

Service informatique documentaire

| | | |
|--|-------|--|
| 1 conservateur en chef | 1 ETP | Gestion et coordination du service. Administration SIGB, coordination SUDOC ; |
| 1 ingénieur d'étude (BAP E) jusqu'au 31 août 2017 | 1 ETP | Informatique : administration système, applications et matériels |

Au 1^{er} septembre, l'IGE est affecté à la DSI.

Participation à des réseaux

1.2.1 Pour des applications

- club français des utilisateurs pour Horizon (AUSIDEF) : plus de 40 membres
- groupement de commande pour le futur Système de gestion de bibliothèque mutualisé (SGBm) : 46 adhérents de l'enseignement supérieur dont des groupements d'établissements, coordonné par l'Agence bibliographique de l'enseignement supérieur (ABES)

1.2.2 Pour le signalement bibliographique

- Réseau SUDOC : alimentation des bases
 - SUDOC : catalogue français de l'enseignement supérieur et de la recherche et des publications en série de tous types de bibliothèques (12 millions de notices)
 - Worldcat : catalogue mondial (2 milliards de notices, plus de 10 000 bibliothèques)
- Réseaux STEP et STAR
 - Signalement des Thèses En Préparation / Signalement des Thèses et Archivage
 - Alimentation de TEL (HAL), de Theses.fr (ABES), de DART-Europe (28 pays européens), du SUDOC, du catalogue du SCDBU
 - Déploiement dans le cadre de la COMUE Université Grenoble Alpes (collège doctoral unique).

1.2.3 Pour les ressources numériques

- Consortium COUPERIN (Consortium unifié des établissements universitaires et de recherche pour l'accès aux publications numériques), outil national de mutualisation et de négociation avec les éditeurs et fournisseurs de ressources : 240 membres (COMUE, universités, grandes écoles, organismes de recherche,...)
11 groupements de commande coordonnés par l'ABES
- Archives ouvertes : HAL, Hyper Article en Ligne
Infrastructure et hébergement CNRS (CCSD, Centre pour la communication scientifique directe)
 - HAL USMB : administré par le SCDBU
 - HAL UGA : participation de l'USMB notamment représentée par le SCDBU
 - DUMAS USMB pour les mémoires de niveau master : administré par le SCDBU

2 Système d'information au 31/12/2017

Matériels

2.2.1 Serveurs

- Les 5 serveurs physiques du SCDBU, gérés par le SCDBU, ont été remplacés par des serveurs virtuels installés et gérés par la DSI :

- SIGB : Horizon (système intégré de gestion de bibliothèque), application de la société Sirsidynix (version 7.5.2 depuis juin 2014)
- Catalogue web : HIP (Horizon information portal), application de la société Sirsidynix (version 3.22_5968_fre_1 depuis juin 2014)
- Gestion du parc informatique public : LTSP (Linux terminal server project), solution de gestion centralisée (installation 2012). Reste momentanément utilisée pour les postes de consultation du catalogue
- RFID (pour les statistiques RFID et les portiques de détection, application de la société Bibliotheca-3M)
- Serveur de fichiers/contrôleur de domaine (permettant une gestion fine des droits d'accès (ACL) en lien avec l'annuaire LDAP de l'université)
- Les 3 serveurs hébergés à l'extérieur mais gérés par le SCDBU sont désormais gérés par d'autres services :
 - Site web SCDBU : hébergé et géré par la DSI, sous CMS WordPress
 - Plate-forme Moodle SCDBU : hébergé par la DSI, machines virtuelles sur serveur lame, infrastructure commune aux différentes plate-formes Moodle des composantes et services de l'USMB. Gérée par le département APPRENDRE.
 - Reverse proxy EZproxy : hébergé par le SIMSU, deux serveurs d'accès aux ressources et un serveur Git (réécriture d'URL au format préconisé par OCLC qui commercialise cette application pour la gestion des accès à la documentation numériques et la collecte de statistiques de consultation. Gérés par la DSI pour les aspects informatiques

2.2.2 Ordinateurs

Le parc à destination des publics est composé de 44 nouveaux PC acquis en 2017, installés par la DSI. Le matériel, beaucoup plus performant, est désormais sous Windows 10.

Le parc à destination des personnels SCDBU est toujours géré par un contrôleur de domaine propre au SCDBU.

Soit globalement :

- 49 PC sous Windows 7, acquis en 2012. Fin du contrat de maintenance : 2017
- 24 PC sous Windows 7, acquis en 2016. Fin du contrat de maintenance : 2021
- 13 PC sous Windows 7 et 8, portables dont 9 acquis en 2014 et 2015
- 2 tablettes (Android et IOS) acquises en 2012

2.2.3 Imprimantes et copieurs

Parc à destination des publics

Convention d'utilisation du domaine public (société Sedeco) pour un photocopieur dans chaque BU (inclut les boîtiers de paiement).

La gestion d'impression *papercut* déployée dans le parc pédagogique de l'université est installée sur les nouveaux PC (W10 remplace LTSP). La solution WatchDoc (Archimed) est abandonnée.

3 imprimantes réseau (noir et blanc) :

- HP M605dn : BU Jacob (acquise en 2017)
- HP M607dn : BU Bourget (acquise en 2017)
- HP P3015 dn : BU Annecy

Parc à destination des personnels SCDBU

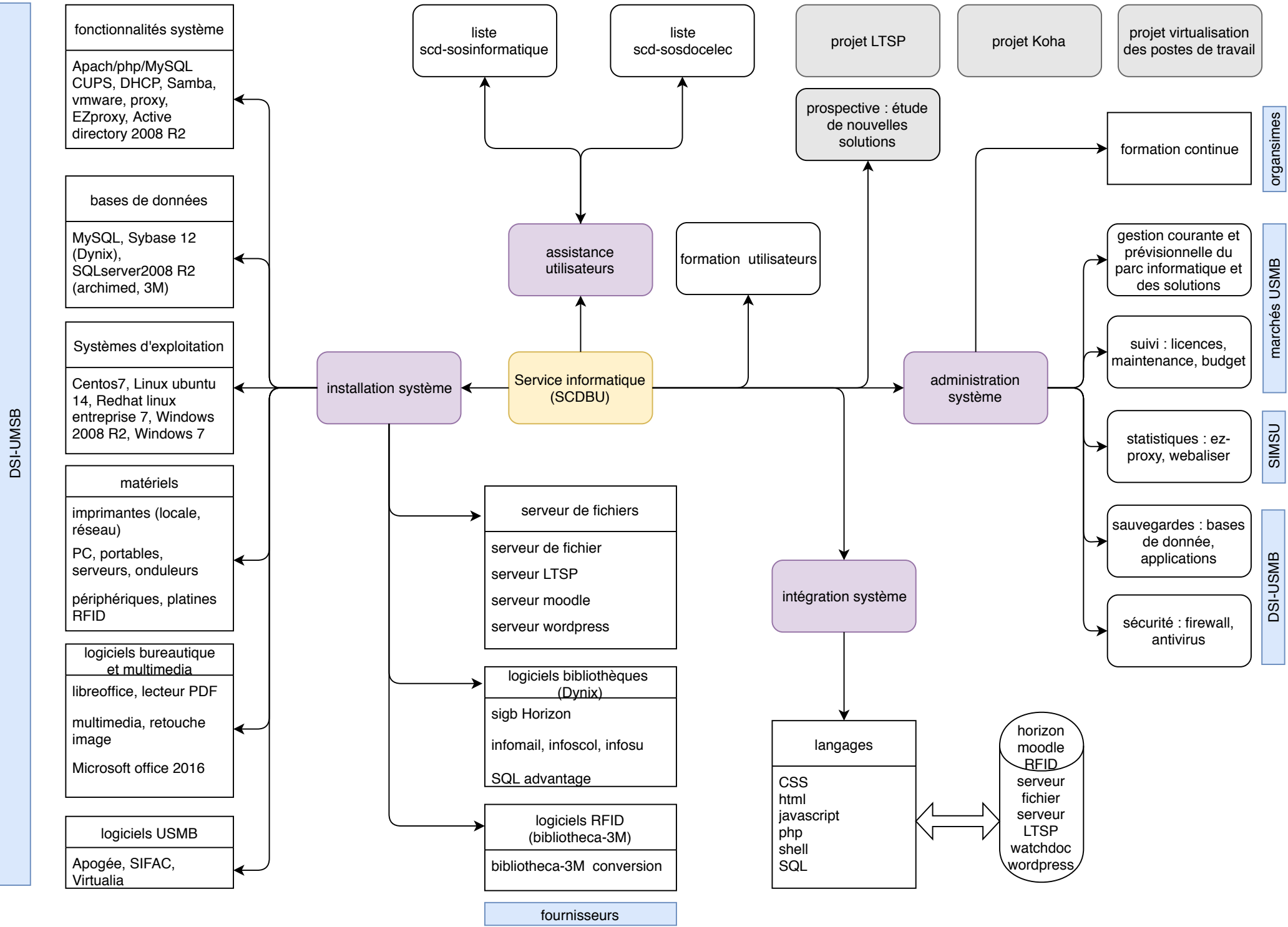
10 imprimantes réseau (dont 5 couleur), 10 imprimantes non partagées.

2.2.4 Autres matériels

- Platines encodage RFID : 4 dans chaque BU
- Portiques détection et compteurs d'entrées RFID dans chaque BU
- Lecteurs de codes à barres (douchettes) : 11 à Annecy, 8 au Bourget, 9 à Jacob, 4 en stock
- Étiqueteuses : 2 dans chaque BU
- Scanners : 1 dans chaque BU (usage interne, PEB et factures surtout)
- Vidéoprojecteurs : 1 portable Annecy, 3 Bourget dont 2 portables, 1 Jacob
- Kit visioconférence : BU Annecy

Applications

voir diagramme.



Annexe 4 :

Mandat de dépôt obligatoire (HAL)

Fruit d'un dialogue initié à la rentrée 2017 au moment de l'élaboration du budget documentaire du SCDBU, et au bénéfice d'un contexte législatif favorable (loi n° 2016-1321 du 7 octobre 2016 pour une République numérique) le mandat de dépôt obligatoire a été débattu devant le Conseil Académique le 9 novembre 2017, et approuvé le 21 novembre par le Conseil d'Administration de l'établissement.

Extrait :

« Considérant l'importance croissante de la bibliométrie depuis l'apparition des divers classements internationaux (Shanghai Ranking's, US News and World Report, University Ranking by Academic Performance - URAP, etc.) avec, pour certains, un bon positionnement de l'université Savoie Mont Blanc ;

Considérant l'importance croissante de la bibliométrie au niveau national (rapport de l'Observatoire des Sciences et Techniques, intégré depuis 2016 à l'Hcéres) ;

Considérant le coût exponentiel des tarifs des revues scientifiques (en ligne et imprimées) dont le contenu est produit par des organismes publics, et les modes de souscription (souvent pluriannuels et par « bouquets ») ;

Le conseil académique réuni le 9 novembre 2017, propose au conseil d'administration de rendre obligatoire :

« 1) le dépôt dans l'outil informatique dédié <<http://hal.univ-smb.fr/>> de la version électronique intégrale des articles écrits par des membres de l'Université Savoie Mont Blanc acceptés pour publication dans une revue à comité de lecture depuis le 1er janvier 2011. L'accès à ces versions intégrales ne sera ouvert qu'avec l'accord de l'auteur et en conformité avec les règles applicables en matière de droit d'auteur. Le dépôt institutionnel ne restreint ni le libre choix de l'éditeur ni le mode de publication.

2) la saisie des références bibliographiques de toutes les publications des membres de l'Université Savoie Mont Blanc et chercheurs hébergés depuis le 1er janvier 2007.

Un rapport sur l'utilisation de l'outil informatique de dépôt institutionnel des travaux scientifiques sera présenté tous les ans devant le conseil académique qui proposera ou non de faire évoluer le présent cadre, ainsi que la typologie des documents et supports dont le dépôt deviendrait obligatoire. »

Annexe 5 :

Bibliothèques associées

Parmi les missions du SCDBU figure la coordination des bibliothèques spécialisées, dans les composantes et laboratoires de l'Université. L'hétérogénéité de ces bibliothèques et l'irrégularité de leur dépenses d'acquisition ne permet pas la collecte de statistiques exploitables.

Certains laboratoires sont des Unités mixtes de recherche (UMR), qui ont accès à un ou plusieurs portails documentaires hors USMB (principalement CNRS).

1 Site de Jacob-Bellecombette

1.1 Faculté de Droit : CDPPOC

La bibliothèque du Centre de Droit Privé et Public des Obligations et de la Consommation : 69 m², 1 agent à temps partiel, environ 1 800 livres, 30 périodiques)

Public : juristes (enseignants chercheurs, doctorants, M2).

Le signalement des fonds de la bibliothèque dans le SUDOC et le catalogue du SCDBU, commencé à la rentrée 2012, se poursuit grâce à l'aide d'une contractuelle mise à disposition du CDPPOC quelque heures par semaine par le SCDBU.

1.2 Institut Savoisien d'Études Françaises pour Étrangers (ISEFE)

Le centre de documentation : 20 m², 1 employé, environ 3 000 livres, 8 périodiques

Tout public : Ouvrages (usuels, auto-formation en langues, cinémathèque) permettant l'apprentissage du « Français Langue Étrangère ».

1.3 Lettres Langues Sciences Humaines : laboratoire LLSETI

Le laboratoire Langages Littératures Sociétés Etudes Transfrontalières et Internationales : 131 m², 1 employé, environ 18 000 livres, 27 périodiques)

Public : enseignants, étudiants justifiant d'un travail de recherche (à partir de L3).

La collection rassemble les fonds issus de plusieurs centres de recherches ayant fusionné pour constituer le laboratoire LLS : le CERIC (Centre d'Études et de Recherches Interdisciplinaires sur les processus de la Création), le CEFI (Centre d'études Franco-Italiennes), le CELCE (Centre d'étude des langues et cultures étrangères) et la bibliothèque d'histoire.

Le signalement des titres non encore catalogués, ainsi que des nouvelles acquisitions, est désormais assuré par la responsable du centre de documentation.

2 Site du Bourget-du-Lac

Deux bibliothèques associées ont été fermées depuis l'édition du rapport d'activité 2014 :

- celle du Centre alpin de recherche sur les réseaux trophiques des écosystèmes limniques, à Thonon-les-Bains, suite au départ en retraite de la documentaliste, non remplacée
- celle de l'Institut de la Montagne, cette association ayant été dissoute

2.1 Centre interdisciplinaire scientifique de la montagne (CISM) : laboratoire EDYTEM (UMR 5204) - Fonds de karstologie Choppy

Environnements, DYNAMIQUES et TERRITOIRES de la Montagne : 20 m² dans les locaux de la BU, 1 936 livres, 324 périodiques.

Fonds spécialisé en karstologie et spéléologie, issu du legs des collections de Jacques Choppy de d'autres donateurs (legs Jean Corbel), rassemble des monographies, des périodiques, des tirés à part, des cartes et des publications rares, c'est la seule bibliothèque associée située au sein d'une BU.

Depuis 2005 une convention est signée régulièrement entre le SCD et le laboratoire Edytem propriétaire du fonds.

- le traitement intellectuel et l'encadrement de stagiaires travaillant sur le fonds sont assurés par le laboratoire Edytem (1 Ingénieur d'études CNRS, 1 Professeur d'université).

- le traitement matériel des collections, ainsi que la gestion des prêts est assuré par le personnel de la BU. Régulièrement, il est proposé au personnel de la BU d'être associé aux projets du fonds Choppy.

2.2 Polytech : laboratoire LOCIE (UMR 5271)

Laboratoire Optimisation de la Conception et Ingénierie de l'Environnement : 15 m², 239 livres, 10 périodiques.

Depuis la signature de la convention (avril 2009), le SCDBU assure le signalement du fonds dans le catalogue et dans la base nationale SUDOC. Le prêt est assuré par le laboratoire.

2.3 Sciences fondamentales & appliquées (SFA) : laboratoire LAMA (UMR 5127)

Laboratoire de mathématiques : 15 m², environ 770 livres, 55 périodiques.

3 Site d'Annecy-le-Vieux

3.1 IAE Savoie-Mont-Blanc : laboratoire IREGÉ

Institut de recherche en gestion : 18 m², 1 personnel administratif, 800 livres, 20 périodiques.

Depuis la convention signée fin 2006, le fonds de cette bibliothèque associée est signalé dans le catalogue du SCDBU et la base nationale SUDOC. Le catalogage des acquisitions courantes est assuré par le SCDBU.

3.2 Polytech : laboratoires LISTIC et SYMME

Le centre de documentation occupe 75 m² et propose environ 5500 livres, 34 périodiques.

L'école d'ingénieurs s'appuie sur une double appartenance à l'Université Savoie Mont Blanc et au Réseau Polytech. Deux laboratoires (Laboratoire d'Informatique, Systèmes, Traitement de l'Information et de la Connaissance et Laboratoire SYstèmes et Matériaux pour la Mécatronique) sont implantés sur le campus d'Annecy-le-Vieux, un autre (LOCIE) est au Bourget-du-Lac.

Trois « bibliothèques » distinctes ont été créées dans le SUDOC afin que les trois fonds constitutifs de la bibliothèque puissent être aisément différenciés :

- « Bibliothèque Polytech Annecy-Chambéry, site d'Annecy » : niveau Enseignement,
- « Bibliothèque SYMME » : niveau Recherche,
- « Bibliothèque LISTIC » : niveau Recherche.

Depuis la signature d'une convention en 2009, le SCDBU signale le fonds dans le catalogue du SCDBU et dans la base nationale SUDOC. Une bibliothécaire assistante spécialisée est affectée à 0,4 ETP.

Pour le traitement, les livres sont progressivement réindexés selon la classification Dewey (utilisée dans les BU), les périodiques reclassés et inventoriés avant leur catalogage.

3.3 Sciences fondamentales & appliquées (SFA) : laboratoire LAPP (UMR 5814)

Laboratoire d'Annecy-le-Vieux de physique des particules.

Le laboratoire fait partie de l'Institut national de physique nucléaire et de physique des particules (IN2P3). Pour son catalogue, la bibliothèque fonctionne en réseau avec les autres bibliothèques rattachées à l'IN2P3 et utilise Koha. Elle n'est pas déployée dans le SUDOC.

Suite au départ en retraite de la documentaliste en septembre 2016, la surface de cette bibliothèque a été réduite de moitié. La bibliothèque n'est plus en libre accès et un personnel administratif du LAPTh s'en occupe à temps partiel.

| | 2006 | 2007 | 2008 | 2009 | 2010 | 2011 | 2012 | 2013 | 2014 | 2015 | 2016 | 2017 |
|--|------------------|------------------|------------------|------------------|------------------|------------------|------------------|------------------|------------------|------------------|------------------|------------------|
| Finances | | | | | | | | | | | | |
| Recettes de fonctionnement | | | | | | | | | | | | |
| Droits d'inscription ministériels | 272 491 € | 209 304 € | 189 796 € | 222 191 € | 244 500 € | 218 250 € | 221 500 € | 224 700 € | 252 288 € | 233 927 € | 273 734 € | 259 454 € |
| DGF | 299 421 € | 307 569 € | 304 873 € | 304 873 € | 286 500 € | 597 000 € | 529 250 € | 519 300 € | 323 019 € | 327 892 € | 237 866 € | 257 678 € |
| Contrat quadriennal | 270 200 € | 263 625 € | 263 625 € | 263 625 € | 263 625 € | (incl. DGF) | (incl. DGF) | (incl. DGF) | (incl. DGF) | (incl. DGF) | (incl. DGF) | (incl. DGF) |
| CNL | 27 985 € | 0 € | 8 602 € | 8 603 € | 8 603 € | 0 € | 0 € | 0 € | 0 € | 0 € | 0 € | 0 € |
| Autres recettes de fonctionnement | 22 672 € | 120 097 € | 112 596 € | 127 803 € | 106 046 € | 123 446 € | 187 946 € | 118 746 € | 118 576 € | 97 593 € | 138 654 € | 139 443 € |
| Total | 892 769 € | 900 595 € | 879 491 € | 927 095 € | 909 274 € | 938 696 € | 945 412 € | 862 746 € | 693 883 € | 659 412 € | 650 254 € | 656 575 € |
| Recettes d'investissement | | | | | | | | | | | | |
| Etat | 0 € | 0 € | 0 € | 0 € | 0 € | 0 € | 0 € | 0 € | 0 € | 0 € | 0 € | 0 € |
| Région | 61 374 € | 21 275 € | 42 550 € | 63 825 € | 21 275 € | 56 000 € | 0 € | 0 € | 0 € | 0 € | 0 € | 0 € |
| Autres recettes d'investissement | 0 € | 0 € | 0 € | 0 € | 0 € | 0 € | 0 € | 0 € | 0 € | 0 € | 0 € | 0 € |
| Total | 61 374 € | 21 275 € | 42 550 € | 63 825 € | 21 275 € | 56 000 € | 0 € | 0 € | 0 € | 0 € | 0 € | 0 € |
| Capacité d'autofinancement | 72 187 € | 87 974 € | 63 114 € | 43 810 € | 33 013 € | 32 066 € | 29 467 € | 32 955 € | 33 913 € | (géré USMB) | (géré USMB) | (géré USMB) |
| Dépenses de fonctionnement | | | | | | | | | | | | |
| Dépenses documentaires | 606 637 € | 529 632 € | 563 502 € | 588 335 € | 610 530 € | 607 398 € | 604 077 € | 561 234 € | 426 561 € | 432 949 € | 370 943 € | 387 129 € |
| Autres dépenses de fonctionnement | 335 329 € | 340 763 € | 333 832 € | 276 441 € | 236 956 € | 240 088 € | 298 081 € | 295 978 € | 262 017 € | 226 463 € | 279 311 € | 266 974 € |
| Total | 941 966 € | 870 395 € | 897 334 € | 864 776 € | 847 486 € | 858 091 € | 902 158 € | 857 212 € | 688 578 € | 659 412 € | 650 254 € | 654 103 € |
| Dépenses d'investissement | | | | | | | | | | | | |
| Dépenses documentaires sur budget université | 111 201 € | 9 723 € | 26 036 € | 25 665 € | 12 591 € | 76 297 € | 49 099 € | 31 542 € | 33 546 € | 32 664 € | 9 974 € | 15 357 € |
| Dépenses documentaires sur budget université | | | | | | | | | 426 561 € | 432 949 € | 370 943 € | 387 129 € |
| Licence nationale ScienceDirect | | | | | | | | | 139 693 € | 35 674 € | 102 932 € | 102 932 € |
| Total dépenses documentaire | | | | | | | | | 566 254 € | 468 623 € | 473 875 € | 490 061 € |
| Dépenses documentaires par centre | | | | | | | | | | | | |
| BU Jacob | 202 287 € | 189 500 € | 191 200 € | 177 832 € | 189 266 € | 168 438 € | 158 518 € | 143 958 € | 154 097 € | 156 071 € | 134 298 € | 152 884 € |
| BU Bourget | 173 171 € | 126 457 € | 109 490 € | 114 254 € | 97 570 € | 103 219 € | 100 501 € | 87 901 € | 67 542 € | 67 926 € | 58 812 € | 53 959 € |
| BU Annecy | 102 919 € | 101 036 € | 109 656 € | 114 540 € | 110 253 € | 117 728 € | 104 230 € | 92 252 € | 62 673 € | 47 492 € | 38 335 € | 28 685 € |
| Documentation transversale | 128 260 € | 112 638 € | 153 156 € | 181 709 € | 213 441 € | 218 013 € | 240 828 € | 237 123 € | 142 249 € | 161 459 € | 139 498 € | 151 601 € |
| Licence nationale ScienceDirect | | | | | | | | | 139 693 € | 35 674 € | 102 932 € | 102 932 € |
| Total | 606 637 € | 529 632 € | 563 502 € | 588 335 € | 610 530 € | 607 398 € | 604 077 € | 561 234 € | 566 254 € | 468 623 € | 473 875 € | 490 061 € |
| Dépenses documentaires par nature | | | | | | | | | | | | |
| Documentation numérique | 128 605 € | 100 137 € | 198 965 € | 243 188 € | 302 997 € | 285 459 € | 313 261 € | 296 114 € | 177 329 € | 201 667 € | 166 839 € | 204 448 € |
| Licence nationale ScienceDirect | | | | | | | | | 139 693 € | 35 674 € | 102 932 € | 102 932 € |
| Périodiques papier | 230 654 € | 228 084 € | 141 732 € | 150 388 € | 111 702 € | 121 155 € | 104 057 € | 121 201 € | 93 872 € | 83 915 € | 86 586 € | 91 153 € |
| Livres | 246 726 € | 200 681 € | 222 630 € | 194 759 € | 195 831 € | 195 334 € | 177 319 € | 137 724 € | 139 230 € | 137 917 € | 111 134 € | 84 002 € |
| Cartes | 0 € | 0 € | 0 € | 0 € | 0 € | 2 457 € | 8 809 € | 4 955 € | 15 686 € | 8 872 € | 5 344 € | 5 504 € |
| Autres documents | 652 € | 730 € | 175 € | 0 € | 0 € | 2 993 € | 631 € | 1 240 € | 444 € | 578 € | 1 040 € | 2 022 € |
| Total | 606 637 € | 529 632 € | 563 502 € | 588 335 € | 610 530 € | 607 398 € | 604 077 € | 561 234 € | 566 254 € | 468 623 € | 473 875 € | 490 061 € |

| | 2006 | 2007 | 2008 | 2009 | 2010 | 2011 | 2012 | 2013 | 2014 | 2015 | 2016 | 2017 |
|--|----------------|----------------|----------------|----------------|----------------|----------------|----------------|----------------|----------------|----------------|----------------|----------------|
| Activité | | | | | | | | | | | | |
| Ouverture (heures par semaine) | | | | | | | | | | | | |
| BU Jacob | 50h00 | 54h00 | 54h00 | 54h00 | 54h00 | 54h00 | 54h00 | 54h00 | 54h00 | 54h00 | 54h00 | 54h00 |
| BU Bourget | 47h30 | 47h30 | 47h30 | 53h00 | 53h00 | 53h00 | 53h00 | 53h00 | 53h00 | 54h00 | 54h00 | 54h00 |
| BU Annecy | 47h30 | 47h30 | 52h30 | 55h00 | 55h00 | 55h00 | 53h00 | 54h00 | 54h00 | 54h00 | 54h00 | 48h00 |
| Ouverture (heures par an) | | | | | | | | | | | | |
| BU Jacob | 2 053 | 2 142 | 2 232 | 2 212 | 2 260 | 2 197 | 2 249 | 2 215 | 2 242 | 2 233 | 2 214 | 2 257 |
| BU Bourget | 1 980 | 1 987 | 1 929 | 2 096 | 2 194 | 2 166 | 2 209 | 2 161 | 2 195 | 2 212 | 2 213 | 2 177 |
| BU Annecy | 1 954 | 1 987 | 2 038 | 2 142 | 2 270 | 2 231 | 2 257 | 2 200 | 2 242 | 2 226 | 2 212 | 1 997 |
| Ouverture (jours par an) | | | | | | | | | | | | |
| BU Jacob | 217 | 221 | 216 | 218 | 222 | 217 | 220 | 217 | 218 | 217 | 220 | 220 |
| BU Bourget | 221 | 221 | 216 | 218 | 222 | 217 | 220 | 217 | 218 | 217 | 220 | 213 |
| BU Annecy | 217 | 221 | 216 | 218 | 222 | 217 | 220 | 217 | 218 | 217 | 220 | 201 |
| Entrées | | | | | | | | | | | | |
| BU Jacob | 226 814 | 225 367 | 203 264 | 196 161 | 170 394 | 172 126 | 179 648 | 165 919 | 178 478 | 175 237 | 158 329 | 167 015 |
| BU Bourget | 131 583 | 134 217 | 118 841 | 104 504 | 105 626 | 109 203 | 109 810 | 99 301 | 107 513 | 121 192 | 124 648 | 131 712 |
| BU Annecy | 51 297 | 44 424 | 39 753 | 38 983 | 40 085 | 39 824 | 37 036 | 35 855 | 36 045 | 26 411 | 29 450 | 56 293 |
| Total | 409 694 | 404 008 | 361 858 | 339 648 | 316 105 | 321 153 | 326 494 | 301 075 | 322 036 | 322 840 | 312 427 | 355 020 |
| Communications sur place | | | | | | | | | | | | |
| BU Jacob | 8 809 | 5 639 | 4 450 | 1 960 | 1 651 | 809 | 441 | 343 | 133 | 494 | 507 | 431 |
| BU Bourget | 166 | 145 | 121 | 120 | 145 | 163 | 133 | 165 | 145 | 0 | 125 | 177 |
| BU Annecy | 0 | 122 | 33 | 34 | 52 | 31 | 87 | 31 | 31 | 0 | 18 | 7 |
| Total | 8 975 | 5 906 | 4 604 | 2 114 | 1 848 | 1 003 | 661 | 539 | 309 | 494 | 650 | 615 |
| Prêts | | | | | | | | | | | | |
| BU Jacob | 58 867 | 49 927 | 45 576 | 43 139 | 37 268 | 35 637 | 38 168 | 36 309 | 35 940 | 38 004 | 35 260 | 33 820 |
| BU Bourget | 24 711 | 21 181 | 18 360 | 17 649 | 15 813 | 15 624 | 16 143 | 16 645 | 17 754 | 18 850 | 17 333 | 19 621 |
| BU Annecy | 17 779 | 15 946 | 15 652 | 14 203 | 13 797 | 13 062 | 13 673 | 13 665 | 12 653 | 11 007 | 10 342 | 10 739 |
| Total | 101 357 | 87 054 | 79 588 | 74 991 | 66 878 | 64 323 | 67 984 | 66 619 | 66 347 | 67 861 | 62 935 | 64 180 |
| PEB | | | | | | | | | | | | |
| PEB fournisseur : demandes reçues | 959 | 873 | 781 | 540 | 560 | 539 | 556 | 455 | 446 | 407 | 401 | 432 |
| PEB fournisseur : demandes satisfaites | 750 | 739 | 651 | 442 | 492 | 480 | 460 | 391 | 408 | 370 | 382 | 382 |
| PEB demandeur : demandes émises | 1 529 | 1 687 | 1 108 | 1 053 | 1 177 | 1 134 | 1 084 | 714 | 562 | 342 | 354 | 346 |
| PEB demandeur : demandes satisfaites | 1 337 | 1 577 | 1 032 | 973 | 1 068 | 1 054 | 915 | 616 | 502 | 335 | 327 | 340 |
| Formation des usagers | | | | | | | | | | | | |
| Formations : visites (nombre) | | | | | | | | | | | | |
| BU Jacob | 98 | 58 | 52 | 38 | 50 | 45 | 58 | 92 | 187 | 73 | 68 | 77 |
| BU Bourget | 24 | 27 | 2 | 16 | 27 | 38 | 48 | 61 | 57 | nc | 61 | 141 |
| BU Annecy | 53 | 76 | 78 | 62 | 96 | 72 | 66 | 77 | 70 | nc | 17 | 52 |
| Total | 175 | 161 | 132 | 116 | 173 | 155 | 172 | 230 | 314 | nc | 146 | 270 |
| Formations : visites (nb étudiants) | | | | | | | | | | | | |
| BU Jacob | 1 038 | 589 | 605 | 523 | 668 | 695 | 936 | 763 | 1 436 | 857 | 688 | 789 |
| BU Bourget | 335 | 671 | 25 | 142 | 635 | 514 | 723 | 920 | 833 | nc | 361 | 1395 |
| BU Annecy | 862 | 1 023 | 1 022 | 697 | 1 144 | 984 | 720 | 1 288 | 1 223 | nc | 139 | 759 |
| Total | 2 235 | 2 283 | 1 652 | 1 362 | 2 447 | 2 193 | 2 379 | 2 971 | 3 492 | nc | 1 188 | 2 943 |
| Formations (heures) | | | | | | | | | | | | |
| BU Jacob | 60 | 57 | 71 | 128 | 160 | 140 | 288 | 342 | 378 | 353 | 360 | 336 |
| BU Bourget | 21 | 27 | 40 | 45 | 16 | 11 | 113 | 145 | 226 | 241 | 288 | 295 |
| BU Annecy | 0 | 14 | 18 | 0 | 0 | 53 | 65 | 213 | 173 | 109 | 98 | 135 |
| Total | 81 | 98 | 129 | 173 | 176 | 204 | 465 | 700 | 777 | 703 | 746 | 766 |
| Formations (étudiants formés L) | | | | | | | | | | | | |
| BU Jacob | 933 | 632 | 750 | 561 | 567 | 584 | 877 | 794 | 955 | 921 | 1266 | 1149 |
| BU Bourget | 32 | 24 | 33 | 26 | 26 | 23 | 826 | 1 050 | 999 | 1 051 | 1509 | 1516 |
| BU Annecy | 0 | 0 | 20 | 0 | 0 | 398 | 361 | 1 495 | 1 223 | 815 | 737 | 1238 |
| Total | 965 | 656 | 803 | 587 | 593 | 1 005 | 2 064 | 3 339 | 3 177 | 2 787 | 3 512 | 3 903 |
| Formations (étudiants formés M) | | | | | | | | | | | | |
| BU Jacob | 155 | 79 | 142 | 78 | 138 | 78 | 404 | 302 | 446 | 434 | 379 | 470 |
| BU Bourget | 3 | 0 | 10 | 10 | 0 | 0 | 43 | 17 | 111 | 130 | 90 | 87 |
| BU Annecy | 0 | 94 | 89 | 0 | 0 | 102 | 242 | 208 | 198 | 116 | 88 | 107 |
| Total | 158 | 173 | 241 | 88 | 138 | 180 | 689 | 527 | 755 | 680 | 557 | 664 |
| Formations (étudiants formés D) | | | | | | | | | | | | |
| BU Jacob | 0 | 0 | 0 | 0 | 0 | 0 | 0 | 0 | 0 | 0 | 0 | 4 |
| BU Bourget | 12 | 10 | 18 | 27 | 20 | 0 | 16 | 0 | 0 | 3 | 6 | 0 |
| BU Annecy | 0 | 0 | 0 | 0 | 0 | 0 | 0 | 0 | 0 | 0 | 0 | 5 |
| Total | 12 | 10 | 18 | 27 | 20 | 0 | 16 | 0 | 0 | 3 | 6 | 9 |

Université Savoie-Mont-Blanc
Service Commun de la Documentation et des Bibliothèques Universitaires
Site de Jacob-Bellecombette - Bâtiment 15 (Bibliothèque)
BP 1104
73011 Chambéry cedex

<http://www.scd.univ-smb.fr/>

contact-scd@univ-smb.fr

+33 (0)4 79 75 91 13

Rapport d'activité 2017

Responsable de publication : Mehdi Mokrane

Conception et réalisation : Guillaume Jouan

Image de couverture : une bibliothécaire de l'USMB expérimente un casque de réalité virtuelle à l'école d'automne à Trois-Rivières (Québec)

Version définitive
décembre 2018