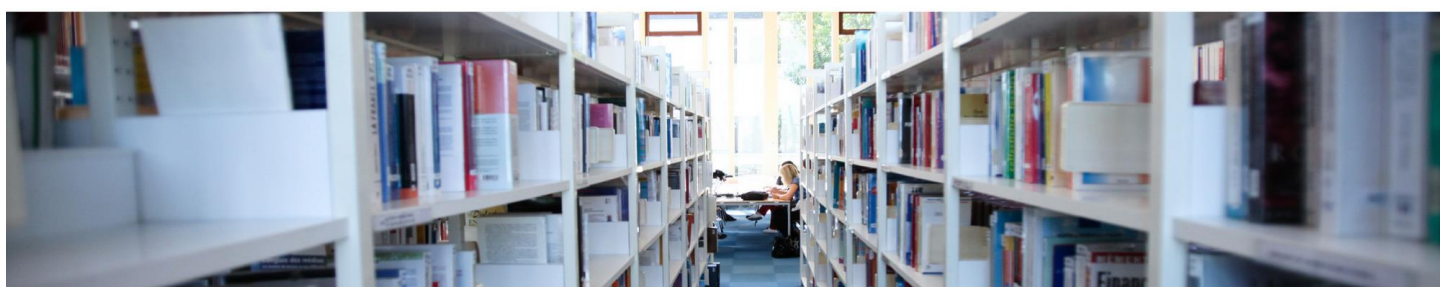




**BIBLIOTHÈQUES
UNIVERSITAIRES**

UNIVERSITÉ SAVOIE
MONT BLANC



**2019
&
2020**

Rapport d'activité

<https://www.univ-smb.fr/bu>

2019 & 2020

CHIFFRES CLÉS

ÉQUIPES



44 agents
+ 13 emplois **étudiants**
= **42 ETP** en 2020

SERVICES



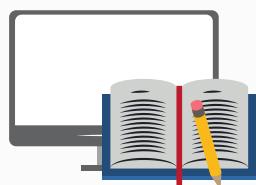
454 922 entrées en 2019
+ **41% depuis 2015**
ouverture **54 h/semaine**
(hors période Covid)
62 803 prêts en 2019

FORMATIONS



4 179 étudiants formés
793 h de formation
en 2019

COLLECTIONS



185 000 livres
27 000 cartes
90 000 revues numériques
178 000 livres numériques
= **450 000 consultations**
en ligne

2019 & 2020

ÉVÉNEMENTS

SGBM et site web



Des **équipes mobilisées depuis 2018** dans des groupes de travail

Un nouveau catalogue, lancé en décembre 2020, donnant accès à la documentation papier, aux articles et aux livres numériques

Un nouveau site web pour un accès plus simple aux services BU

Bibliothèques Ouvertes + et aménagement des espaces



Un élargissement prévu de l'**ouverture au public jusqu'à 21h** (20h le vendredi) pendant 18 semaines (**reporté à la rentrée 2021**)

Du **mobilier modulable et innovant** pour les salles de travail des BU

Des cabines de travail installées à la BU Jacob dans le cadre du Plan étudiants

Réalisation du **pré-programme de la nouvelle BU Jacob** (ouverture prévue en 2025)

BU et Covid

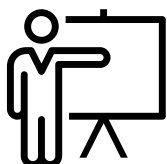


Des BU connectées pour promouvoir leurs collections numériques lors de la fermeture

Un service de drive mis en place à l'été 2020 puis une ouverture continue depuis la rentrée 2021 (horaires adaptés, rendez-vous)

Une adaptation continue des locaux et du mode de travail pour respecter les consignes sanitaires

Formations



Une collaboration riche avec le département Apprendre pour des formations innovantes

Une mission centrale des BU

Rapport d'activité 2019 et 2020

1	Présentation	3
1.1	Missions	3
1.2	Organisation.....	3
1.3	Données clefs	4
1.4	Les années 2019 et 2020 en résumé.....	4
2	Moyens	6
2.1	Personnel	6
2.2	Formation du personnel	9
2.3	Locaux : état des lieux.....	10
2.4	La mission informatique documentaire	10
3	Ressources documentaires.....	11
3.1	Evolution des dépenses	11
3.2	Répartition par support	11
3.3	Bibliothèques associées	15
4	Activité.....	16
4.1	Projets	16
4.2	La crise Covid.....	19
4.3	Entrées	20
4.4	Prêt.....	22
4.5	Formation des étudiants.....	24
4.6	Communication.....	25
4.7	Action culturelle	27

Annexes

1. Historique du SCDBU en quelques dates
2. Organigramme au 16 septembre 2020
3. Documentation numérique
4. Bibliothèques associées
5. Historique des principaux chiffres depuis 2007

2019-2020 DES BU EN MOUVEMENT

Ce sont deux années marquantes et – à bien des égards – inédites dans l’histoire de nos bibliothèques universitaires, que nous présentons dans ce rapport d’activité.

Deux années particulièrement riches de projets structurants menés au service de la formation et de la recherche : nouveau logiciel de gestion de bibliothèque et nouveau catalogue (projet Système de Gestion de Bibliothèque mutualisé / SGBm), transition entre deux appels à projets d’horaires élargis (Bibliothèques Ouvertes +, extension des horaires en soirée), équipement des BU en salles de travail et en lieux de convivialité (projet BOUC/Bibliothèques Ouvertes + et Plan étudiants) , pré-programmation d’une nouvelle BU sur le site de Jacob, nouveau site web, évolution des formations vers des formes hybrides et une pédagogie inversée, mise en place de nouveaux services en lien avec les autres directions de l’université (Etudiants Relais Numériques, prêt de portables sur critères sociaux, ateliers de relaxation et de méditation)... sans compter les travaux sur les collections, les évolutions des supports de communication et de nouvelles formes d’action culturelle.

Deux années particulièrement riches également en mouvements de personnels, avec – à effectif constant – quatre nouvelles collègues dans l’équipe d’encadrement, deux nouveaux collègues BIBAS et une nouvelle collègue dans l’équipe de magasiniers.

L’ensemble des projets menés, en particulier le SGBm, a induit de nouvelles missions ou responsabilités et donc des réorganisations des circuits et méthodes de travail qui restent encore à stabiliser. Ils ont également nécessité des formations et des participations à plusieurs groupes de travail.

Et bien entendu, l’année 2020 a vu nos activités entièrement réorientées par la crise Covid, avec des adaptations successives à mettre en place dans des délais très courts : fermeture des BU et télétravail lors du premier confinement, développement des services à distance, création d’un service de « drive » puis adoption d’un système de rendez-vous, modifications des circuits de prêt-retour et du règlement de prêt, équipement des espaces, développement des formations à distance... Il est même très probable que certaines évolutions imposées par le contexte, mais apportant une amélioration, soient pérennisées.

Malgré la difficulté de mettre en œuvre des adaptations aussi lourdes dans un délai aussi court, malgré la déception de voir plusieurs années d’accroissement de la fréquentation s’effondrer en quelques semaines, les équipes des BU ont toujours été au rendez-vous. Nos trois BU sont restées en activité et les équipes présentes, d’abord à distance puis sur place, avec des rotations de télétravail adaptées au service public, depuis fin mai 2020. L’ouverture au public a été continue depuis la rentrée 2020, mis à part les quelques jours de préparation de l’accès sur rendez-vous lors du nouveau confinement de novembre.

Nous devons cette continuité à l’engagement sans faille des agents - titulaires, contractuels et emplois étudiants – au service des étudiants et des personnels de l’université. Nous tenons de nouveau à les remercier sincèrement ici et leur dédions ces pages qui reflètent, de manière forcément incomplète, leur activité.

Mehdi Mokrane, directeur des Bibliothèques universitaires

1 Présentation

1.1 Missions

Les Bibliothèques Universitaires (BU) de l'USMB ont pour mission d'accompagner et de soutenir les activités d'enseignement et de recherche.

Les BU identifient, acquièrent et rendent accessibles les ressources documentaires indispensables aux étudiants et aux chercheurs.

Elles forment leurs usagers à l'utilisation des ressources documentaires.

Elles occupent une place centrale dans la vie sociale et culturelle de l'université : elles sont non seulement un lieu de travail, d'étude et de recherche, d'accès à une information fiable, mais aussi d'action culturelle, de diffusion de la culture scientifique et technique, et de convivialité.

Dans un contexte marqué par l'explosion du numérique, la bibliothèque est le vecteur de l'accès à l'information scientifique, critère premier de la compétitivité internationale des universités. Face à la concurrence internationale accrue, elle est un élément constitutif de l'identité et de l'image de l'établissement, notamment auprès des étudiants et enseignants-chercheurs étrangers.

Le développement et la modernisation des bibliothèques d'enseignement supérieur et de recherche représentent donc un enjeu stratégique. Dans cette perspective, le ministère soutient particulièrement les axes suivants :

- faciliter l'accès à l'information, par l'extension des horaires d'ouverture, le développement du libre accès et de l'accès à distance aux collections ;
- développer les ressources numériques ;
- diffuser la production pédagogique et scientifique de l'université (thèses, publications scientifiques, ressources pédagogiques, etc.) ;
- former les étudiants et enseignants-chercheurs à la recherche et à l'exploitation de l'information.

1.2 Organisation

1.2.1 Structure

Les BU sont rattachées à la direction générale des services. Elles comprennent :

Service administratif

Assure en premier niveau la gestion administrative et financière du service, la gestion des personnels.

Service informatique documentaire

Il assure l'évolution et la maintenance du système d'information documentaire et le suivi des matériels et applications informatiques des BU dans le cadre du SI de l'établissement.

Bibliothèques universitaires

BU d'Annecy

Elle dessert 4987 étudiants et 224 enseignants et enseignants-chercheurs. Collections en droit, économie-gestion, langues, sciences fondamentales, sciences de l'ingénieur et informatique.

BU Bourget-du-Lac

Elle dessert 4830 étudiants et 225 enseignants et enseignants-chercheurs. Collections en sciences fondamentales, sciences de l'ingénieur, informatique, génie civil et bâtiment, géographie, sciences de l'environnement, de la vie, de la terre et sport.

BU Jacob

Elle dessert 5582 étudiants et 183 enseignants et enseignants-chercheurs. Collections en droit, économie-gestion, tourisme, psychologie, sociologie, histoire, langues et littératures, info-com.

1.2.2 Instances

Le Conseil documentaire administre le service commun de la documentation.

Les commissions documentaires de site réunissent les partenaires des BU (composantes, laboratoires, étudiants).

1.3 Données clefs

- *Voir aussi les chiffres clés en deuxième de couverture*

L'USMB compte un peu plus de 15 000 étudiants, 600 enseignants et enseignants-chercheurs (hors vacataires) et 580 personnels support.

Elle appartient à la catégorie statistique des « petites et moyennes pluridisciplinaires hors santé », à laquelle appartiennent aussi les universités d'Artois, de Haute-Alsace, de Bretagne-Sud, de Pau et des Pays de l'Adour, du Maine, Littoral-Côte d'Opale et Sud Toulon-Var.

L'Université Savoie Mont Blanc comprend trois BU sur trois campus de taille comparable (comme Artois et Littoral-Côte d'Opale) et trois bibliothèques associées.

1.4 Les années 2019 et 2020 en résumé

- *Voir aussi l'historique en annexe 1*

1.4.1 Instances

Le Conseil documentaire s'est réuni le 19 juin et le 27 novembre 2019, puis le 18 novembre 2020.

Les commissions documentaires de site se sont réunies le 14 juin 2019 à la BU Annecy, le 19 juin à la BU Bourget, le 27 mai à la BU Jacob. En raison de la crise Covid, le conseil documentaire et les commissions documentaires de site de juin 2020 n'ont pas eu lieu.

1.4.2 Projets

- Mise en place du nouveau site web, intégré aux sites USMB
- Ré-informatisation (SGBm) :
- préparation des données (2018-2020)
- formation des équipes, certifications, paramétrages et configuration (premier semestre 2020)
- tests et migration finale (basculer le 1er décembre 2020)
- mise en place des circuits et formation des personnels
 - Projet « Bibliothèques ouvertes+ » : expérimentation en décembre 2018, mise en place du groupe de travail en 2019, obtention du projet Bibliothèques Ouvertes + 2020-2023
 - Mise en place des Etudiants relais numériques dans les trois BU et déploiement du prêt d'ordinateurs sur critères sociaux, en lien avec le Service Vie étudiante et de campus
 - Projet « signalétique » : nouvelle signalétique des BU

2019 : concerne les bâtiments des trois BU (extérieurs) et les espaces (intérieurs) en coopération avec la direction du patrimoine.

2020 : nouvelle signalétique pour les collections en libre-accès (Annecy et Bourget, Jacob : prévu pour 2021).

- Dématérialisation des procédures comptables : bons de commande et missions dans Kaméléon, conventions dans Legal Suite

1.4.3 Les Bibliothèques universitaires

BU d'Annecy

- Alignement des horaires d'ouverture sur les deux autres BU en septembre 2019 : passage de 48h d'ouverture par semaine à 54h
- Intégration des collections de Polytech
- Poursuite des équipements des salles de travail en groupe en mobilier mobile dans cadre du projet BOUC (Bibliothèques ouvertes +)

BU du Bourget-du-Lac

- Intérim du poste de responsable BU par le directeur (mai-octobre 2019)
- Réaménagement cartothèque, nouvelles chaises et nouvelles tables dotées de prises électriques, nouveau mobilier pour les espaces presse, braderie et nouveautés.
- Poursuite des équipements dans le cadre du projet BOUC : équipement de salle de formation en mobilier roulant, équipement des salles de travail en groupe
- Accueil d'un groupe projet de conservateurs stagiaires ENSSIB sur le réaménagement de l'accueil (janvier-juin 2019)
- Création d'un kiosque d'orientation
- Inventaire des photographies aériennes (2019)

BU de Jacob-Bellecombette

- Projet d'agrandissement-réhabilitation de la BU dans le cadre de la restructuration du campus (schémas directeur immobilier validé en février 2019, programmation BU à partir de septembre 2019- septembre-octobre 2020).
- Projet d'aménagement de salles de travail dans le cadre du Plan étudiants et installation de deux cabines de travail.
- Poursuite du remplacement des chaises de la bibliothèque (livraison de 200 chaises en avril 2019). Au fil des années des chaises de différents modèles avaient permis de compenser les casses. L'équipement est ainsi remis à niveau.

1.4.4 La crise du covid-19

Cet événement, avec les mesures prises pour le contenir, a bien entendu affecté les activités des bibliothèques universitaires, qui ont dû adapter leurs services à plusieurs reprises :

- Fermeture pour confinement à compter du lundi 16/03/20 au 25/05/20
- Ouverture limitée du 25/05/20 au 16/07/20 puis du 24/08/20 au 31/08/20 : création d'un service de « drive » pour les usagers inscrits
- Ouverture normale du mardi 01/09/20 au vendredi 30/10/20, avec mesures de protection
- Ouverture sur rendez-vous du jeudi 5 novembre (BU Jacob) / lundi 9 novembre (BU Annecy et Bourget) au vendredi 18 décembre 2020 : accès sur rendez-vous pour les membres de la communauté universitaire.

2 Moyens

2.1 Personnel

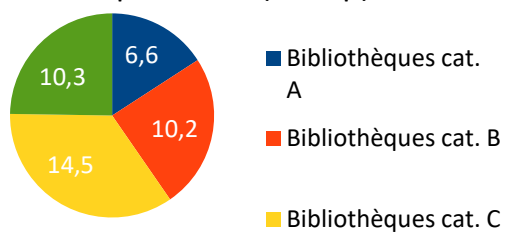
- Voir aussi l'organigramme au 31 décembre en annexe 2

2.1.1 Effectifs par statut (au 31/12/2020)

Statut	Personnes	Équivalent temps plein (ETP)
Filière bibliothèques catégorie A	7	6,6
- dont conservateurs généraux	0	0,0
- dont conservateurs	4	4,0
- dont bibliothécaires	3	2,6
Filière bibliothèques catégorie B	11	10,2
Filière bibliothèques catégorie C	17	14,5
Filière administrative catégorie A	1	1,0
Ingénieur d'étude (ITRF)	0	0,0
ITRF BAP F catégorie C	2	2,0
Contractuels CDI	2	1,0
Contractuels CDD	4	4,2
Emplois étudiants	12	2,1
Total	56	41,6

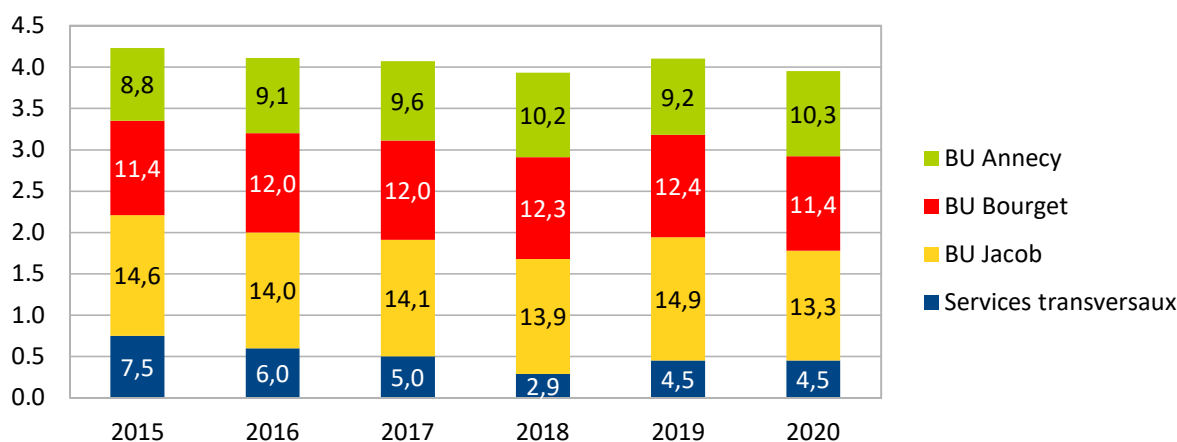
Soit 44 (39,5 ETP) agents hors emploi étudiant.

Effectif 2020 par statut (en etp)



2.1.2 Effectifs par service (hors emploi étudiant)

Répartition des effectifs par service hors emploi étudiant
(ETP au 31/12)



Les services centraux sont renforcés par un mi-temps pour le secrétariat administratif et le retour du responsable des services à la recherche. Les absences sont remplacées : congés maternité (BU Bourget et BU Jacob), départ à la retraite (BU Bourget).

Les mouvements de personnels sont importants en 2019-2020 :

- Direction et services transversaux

Arrivée nouveau directeur au 1^{er} janvier 2019 (mouvement national).

Arrivée de la nouvelle responsable administrative au 1^{er} septembre 2020 (mouvement interne USMB).

Services à la recherche : nouvelle responsable du service au 01/12/2020 (contrat, remplacement de disponibilité).

Informatique documentaire : une collègue est nommée administratrice adjointe du SGBm.

- Bibliothèques universitaires

BU Anancy : nouvelle responsable adjointe de la BU recrutée au 1^{er} octobre 2020 (contrat, suite à mouvement national), nouveau BIBAS (mouvement national) et nouveau magasinier (concours) au 1^{er} septembre 2020.

BU Bourget : nouvelle responsable au 1^{er} décembre 2019 (contrat, suite à mouvement interne).

BU Jacob : nouvelle BIBAS au 1^{er} septembre 2020 (mouvement national).

2.1.3 L'emploi étudiant dans les effectifs

L'emploi étudiant constitue un apport indispensable pour assurer l'amplitude d'ouverture des BU et le programme de formation des usagers : l'emploi étudiant représente 2,1 etpt au 31/12/2020.

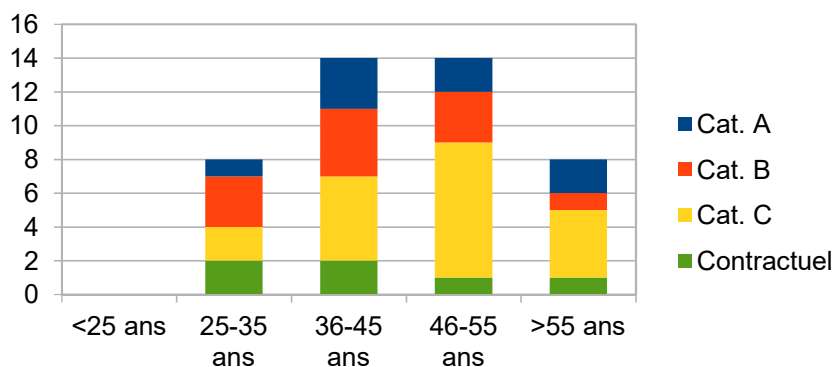
Avec la fermeture des bibliothèques en 2020 les contrats ont été interrompus de mars à mai.

Les emplois étudiants ont permis de compenser l'affaiblissement temporaire des équipes lié à la situation Covid, principalement à Jacob et à Anancy.

Emploi étudiant (etp au 31/12/2020)	nb de personnes	BU Anancy	BU Bourget	BU Jacob
formation et renseignement bibliographique	5	0,41	0,15	0,41
prêt et rangement	7	0,37	0,30	0,67

2.1.4 Bilan social (hors emploi étudiant)

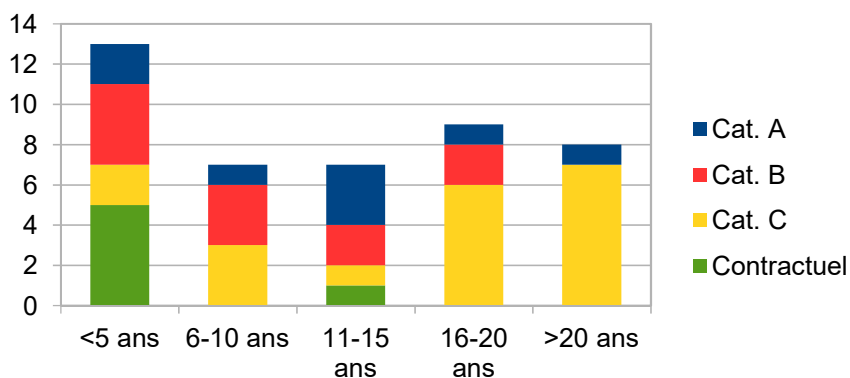
Bilan social (2020) : âges par catégories



L'âge médian est de 47 ans. Les femmes représentent 80% de l'équipe.

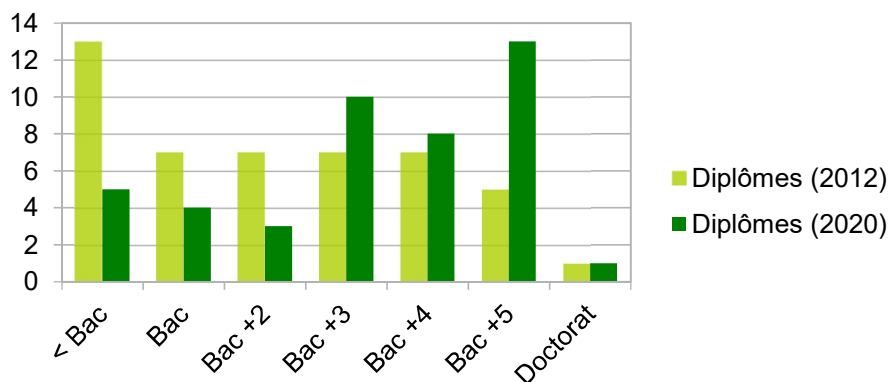
Le tiers de l'équipe est arrivé depuis moins de 5 ans.

Bilan social (2020) : ancienneté BU



De 2012 à 2020 on constate un vieillissement de l'équipe. La répartition des diplômes semble plus déséquilibrée, mais elle participe aussi d'un renouvellement générationnel.

Bilan social (2012-2018) : diplômes



2.2 Formation du personnel

2.2.1 Objectifs et méthodologie du plan de formation

Dans le cadre du contrat pluriannuel 2016-2020, le plan de formation du SCD vise à améliorer les compétences des personnels, pour une contribution la plus efficace possible à la réussite des étudiants.

Le plan s'appuie sur :

- le bilan des formations SCD suivies en 2016 à 2018
- la synthèse des besoins exprimés lors des entretiens professionnels individuels
- les orientations stratégiques de formation de l'Université de Savoie Mont-Blanc dans le cadre du plan quinquennal 2016-2020
- les projets du service : accueil des publics, nouvelles règles de catalogage (modélisation des données FRAD, FRBR RDA), formation des formateurs

Il s'organise par grande thématique « métier » : pilotage, publics et services, politique documentaire, environnement numérique, langues, évolution professionnelle, hygiène et sécurité.

Les nouveaux arrivants bénéficient d'un parcours de formation afin de faciliter leur intégration.

2.2.2 Contours évolutifs et expérimentations

La formation des usagers mobilise des compétences en pédagogie, animation de groupes et ingénierie, avec l'appui du Département Apprendre [Accompagnement Pédagogique, PRomotion de l'Enseignement Numérique et à Distance pour la Réussite des Étudiants] sous la forme de formations sur mesure pour les personnels du SCD.

L'innovation pédagogique est au cœur du rendez-vous annuel co-organisé par l'Université du Québec à Trois-Rivières (UQTR), la Haute École Spécialisée de Suisse occidentale (HES-SO) et l'USMB. La 3e édition en 2019 a eu lieu à Sierre en Suisse où une bibliothécaire a participé à la réalisation d'un MOOC.

La formation aux concours de la filière bibliothèques facilite l'intégration des nouveaux agents ou la mise à niveau d'agents ayant à effectuer des tâches nouvelles. Les agents les plus expérimentés ont surtout besoin de journées de veille et de réflexion sur les évolutions de leur métier.

2.2.3 La formation des personnels du SCD en 2019 et 2020

Depuis 2018, les demandes sont centralisées au service formation de l'USMB. Le nouveau circuit exige d'anticiper davantage. Le décompte statistique est différent : les formations gratuites inférieures à 3h ne sont plus décomptées (jusqu'en 2017 environ un tiers des stages suivis ont une durée inférieure à 3h30).

En 2019, la formation interne du personnel cumule 698h (pour 94 stages), et 873h en 2020 (pour 157 stages soit moins d'une journée en moyenne).

- 30 % du total des heures de formations concerne le projet informatique SGBm, 14% la préparation aux concours
- 40% sont réalisés en interne (USMB), les organismes extérieurs les plus sollicités en 2019 et 2020 sont Mediat-Rhône-Alpes (27% des heures de stages) et l'UGA (10%).

L'ENSSIB (Lyon), l'URFIST de Lyon 1 ou l'ABES (Montpellier) sont habituellement plus sollicités. On peut y voir la priorité du projet informatique.

L'activité de formation des personnels a naturellement beaucoup baissé lors du premier confinement du printemps 2020, à l'exclusion des formations à distance du fournisseur du SGBm (Ex Libris).

Les formations principales maintenues en 2020 sont les formations au SGBm réalisées en interne par les collègues ayant participé aux groupes de travail et s'étant eux-mêmes autoformés.

Comme chaque année, une formation "intra" a été organisée avec Mediat à destination de l'ensemble des BIBAS autour de la transition bibliographique. La première partie a eu lieu, après plusieurs reports dus à la crise Covid, le 6 novembre 2020. Le deuxième volet a été reporté à la rentrée 2021.

2.3 Locaux : état des lieux

La surface par étudiant est désormais de 0,42 m² pour l'ensemble des trois BU, alors que la moyenne nationale est de 0,70 m² par étudiant et la valeur recommandée de 1,50m². Les places assises décomptées sont celles pour le public.

Service	surface (m ² SHON)	Places assises	m ² /Etudiants	Etudiants/places
services transversaux	165	(sans objet)	(sans objet)	(sans objet)
BU Jacob	2 444	399	0,44	14,0
BU Bourget	2 300	360	0,48	13,4
BU Annecy	1605 (m ² SU)	222	0,32	22,4
total	6514	961	0,42	16

2.4 La mission informatique documentaire

Le Service informatique documentaire du SCD suit, en lien avec la Direction du numérique de l'Université, l'évolution et la maintenance du SI documentaire, des matériels et applications informatiques.

L'administratrice du SIGB participe au Groupe support interface animé par la Direction de l'Aide au pilotage. Le GSI rassemble les correspondants fonctionnels des différentes applications constituant le Système d'information de l'USMB.

3 Ressources documentaires

3.1 Evolution des dépenses

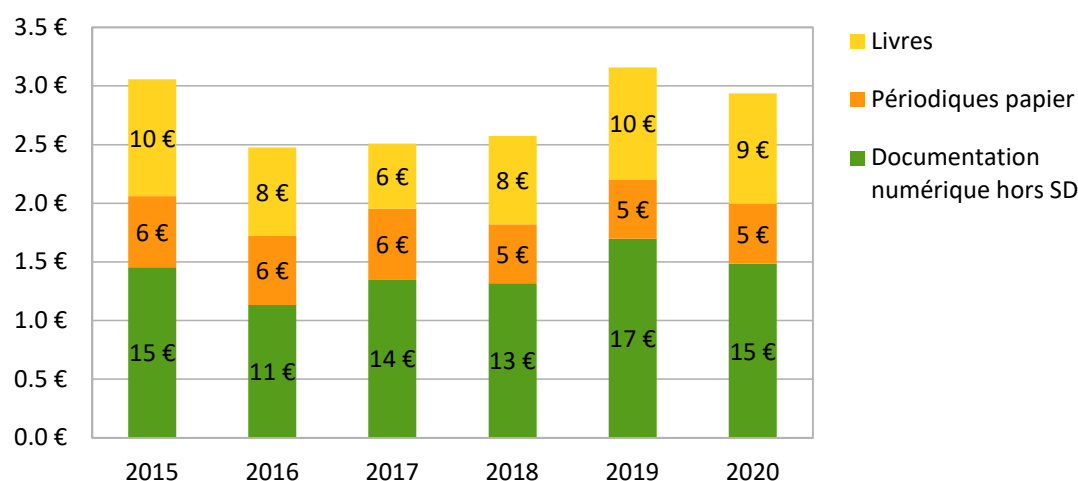
L'abonnement courant à ScienceDirect (Elsevier) relève d'une licence nationale depuis 2014 :

- la contribution de l'USMB est prélevée à la source et ne figure plus au budget du SCD
- de 2014 à 2019 le prix moyen annuel pour l'USMB est de 95 777€, inférieur de 43 000€ au coût 2013 (140 000€)
- le renouvellement de contrat voit passer ce prélèvement à 83 633€ annuels pour 2019-2022

Les montants reportés dans les graphiques sont les crédits de paiement effectivement consommés.

La hausse du coût des périodiques est contenue par des campagnes de désabonnement, validées lors des commissions spécialisées de la fin du printemps.

Budget documentaire (en € par tête)



3.2 Répartition par support

3.2.1 Documentation numérique

- Pour le détail des abonnements 2020, voir la liste en annexe 3

Des ressources hétérogènes négociées périodiquement

La documentation numérique rassemble une documentation hétérogène aux modalités d'accès variables : périodiques électroniques et bouquets, bases de données, livres numériques... Certaines ressources numériques signalées par le SCD sont en accès libre. Dans le cas des *licences nationales*, le Ministère de l'enseignement supérieur et de la recherche a acquis définitivement le contenu de certaines archives pour l'ensemble de la communauté universitaire.

La stabilité des abonnements souscrits par le SCD

Les autres ressources sont tout ou partie financées par le budget du SCD, accessibles par abonnement auprès des éditeurs (directement ou par l'intermédiaire d'agrégateurs spécialisés). Les abonnements sont majoritairement souscrits dans le cadre du consortium Couperin. A défaut, quelques abonnements sont souscrits directement auprès des éditeurs.

On dénombre environ 90 000 titres de périodiques et 178 500 livres numériques. L'augmentation de ces derniers provient pour l'essentiel du développement soutenu des *licences nationales*, même si l'USMB souscrit à quelques

ressources en propre (Springer-Lecture Notes in Computer Science, Bibliothèque Numérique ENI). On enregistre environ 450000 événements de consultation (statistiques du serveur proxy).

En 2020, un développement très fort de l'offre numérique, notamment d'e-books

Au printemps 2020, lors du premier confinement, les éditeurs ont largement ouvert l'accès à de nombreux produits, à la fois pour aider les étudiants et pour promouvoir leurs produits. Dès l'automne 2020 des abonnements ont été pris en fonction des usages observés. En 2021 une offre conséquente de livres numériques est en place. Il s'agit de consolider cette offre en la pérennisant en 2022, notamment les e-books avec de nouvelles collections en histoire-géographie, lettres-linguistique, psychologie-santé, économie-gestion.

Compte-tenu des accès restreints aux services des Archives, un abonnement à retronews a été souscrit auprès de la BNF pour de la presse ancienne (portail gallica dans une version *abonnés*).

Le nouveau contexte informatique favorise l'accès à ces collections : signalement des collections dans le catalogue en ligne, ergonomie du site web.

L'externalisation de l'hébergement du serveur proxy

Le serveur proxy est l'outil d'authentification pour l'accès aux ressources numériques. La mise en place de la solution EZproxy était mutualisée au SIMSU (UGA) depuis 2015. Afin de faciliter la gestion de cet outil et d'en améliorer la fiabilité et la réactivité, a été mis en place en novembre 2020 un projet d'externalisation auprès du fournisseur OCLC, avec le soutien de la Direction du numérique.

Développement du libre-accès : la valorisation des publications de la recherche

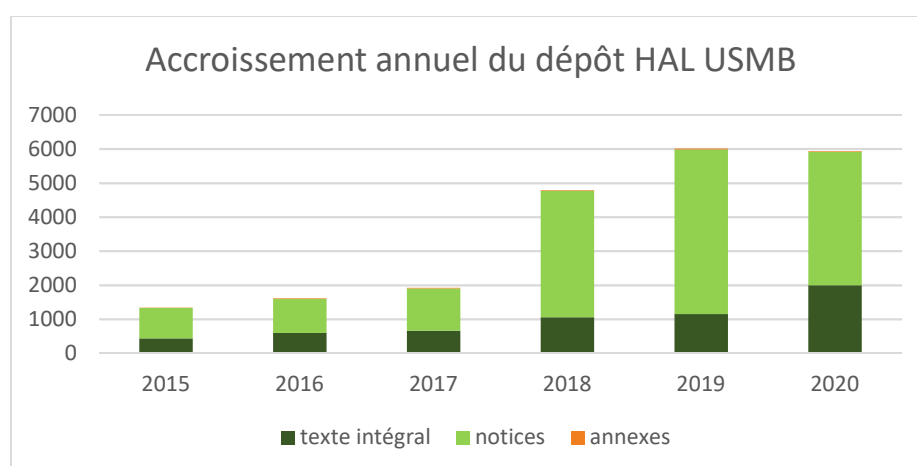
La plate-forme nationale HAL, Hyper Articles en Ligne, est devenue en 2009 la base d'archives ouvertes de l'USMB.

Depuis décembre 2017 le dépôt est obligatoire pour les travaux de recherche de l'USMB. Les enjeux sont :

- de se conformer à la recommandation européenne émise en juillet 2012 exigeant qu'à l'horizon 2020, l'ensemble des publications financées sur des fonds publics soient disponibles en libre accès
- de construire une alternative durable au monopole d'éditeurs commerciaux sur la production universitaire.

Le dépôt du texte intégral est fortement encouragé mais seule la saisie des références bibliographiques est obligatoire.

La hausse des dépôts en texte intégral est notable, fruit d'un dialogue engagé avec les laboratoires, qui passe notamment par des présentations, des formations et de l'assistance, mais aussi du soutien affiché par l'établissement à cette démarche.



L'histogramme ne correspond pas aux stocks réels dans <http://hal.univ-smb.fr/> car le stock évolue : des dépôts sortent et entrent dans la collection, sont fusionnés ou supprimés au gré du travail effectué par les gestionnaires de collection.

- Notices : la saisie des références bibliographiques de toutes les publications des membres de l'Université Savoie Mont Blanc et chercheurs hébergés depuis le 1er janvier 2007.

- **Texte intégral** : version électronique intégrale des articles écrits par des membres de l'USMB acceptés pour publication dans une revue à comité de lecture depuis le 1er janvier 2011. L'accès à ces versions intégrales n'est ouvert qu'avec l'accord de l'auteur et en conformité avec les règles applicables en matière de droit d'auteur. Le dépôt institutionnel ne restreint ni le libre choix de l'éditeur ni le mode de publication.

« Un rapport sur l'utilisation de l'outil informatique de dépôt institutionnel des travaux scientifiques sera présenté tous les ans devant le conseil académique qui proposera ou non de faire évoluer le présent cadre, ainsi que la typologie des documents et supports dont le dépôt deviendrait obligatoire. » (CA du 21/11/2017).

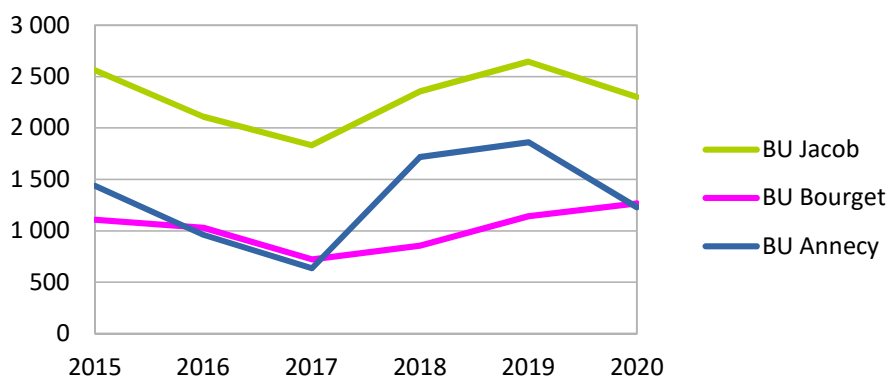
Pour les mémoires de Master : DUMAS, le Dépôt universitaire de Mémoires Après Soutenance est une base d'archives ouvertes pour les travaux distingués par le jury.

3.2.2 Documentation imprimée

Acquisitions de livres

Le budget mobilisé par la documentation numérique et les périodiques positionne les acquisitions de livres en variable d'ajustement (prix moyen d'un livre : 30 €).

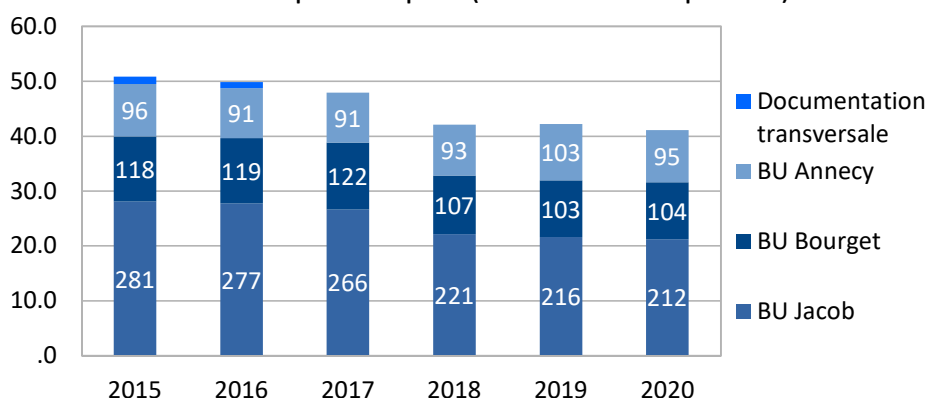
Acquisitions à titre onéreux (en nombre de livres)



On voit un effet du projet d'extension de la BU Annecy (2017). A la BU Jacob la baisse de 2017 est conjoncturelle. La BU Bourget acquiert moins de livres mais plusieurs centaines de cartes (700 par an ces dernières années).

Abonnements aux revues

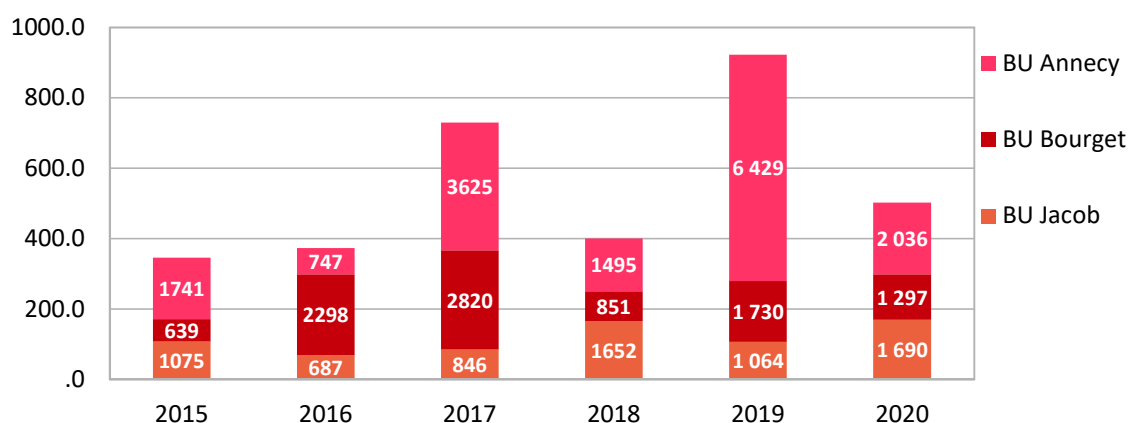
Abonnements périodiques (nb de titres imprimés)



La tendance est au désabonnement des revues imprimées, même si l'offre tend à se stabiliser.

Conservation et élimination

Eliminations de livres (volumes)



Jusqu'en 2010 les collections des BU étaient peu désherbées, il y a depuis un rattrapage plus ou moins important selon la disponibilité des équipes (effet du projet de service initié en 2016 ou de la réinformatisation menée en 2020).

Afin de donner une deuxième vie à certains livres éliminés, une braderie permanente est organisée dans les trois BU.

Cartes

Issue d'un don du Centre Interdisciplinaire Scientifique de la Montagne (en 2010), la cartothèque propose 27400 documents. Elle occupe un local réservé de 110 m² à la BU Bourget (37 places assises).

En 2019 et 2020, les acquisitions ont représenté 21205 €, soit 250 titres et 1433 unités matérielles. En juillet 2019, la fin du chantier de catalogage rétrospectif des cartes en libres accès a entraîné l'augmentation du nombre de documents sans correspondre à de nouvelles acquisitions.

Perspectives d'évolution

- nouveaux parcours, nouveaux profils

Les formations de l'USMB évoluent chaque année, avec des transferts d'un campus à l'autre, des nouveaux parcours caractérisés par l'ouverture internationale et l'insertion professionnelle.

Les parcours proposés sont diversifiés, l'effet sur les pratiques documentaires plutôt mal cerné : stages, missions, alternance, formation continue, validation des acquis de l'expérience (VAE) ou des acquis professionnels et personnels (VAPP).

L'offre documentaire n'est pas volatile : les imprimés ne se déplacent pas si facilement, le numérique n'est pas toujours accessible en raison de ses coûts élevés et de modalités d'accès qui peuvent être complexes.

- Evolution de la politique documentaire du SCD

Avec des campus spécialisés les politiques documentaires des BU étaient peu intégrées, partageant seulement des ressources numériques sur un budget transversal. Le développement des collections dans le cadre d'une offre pédagogique dynamique demande une plus grande coordination.

- Evolution des budgets documentaires

Diversité des parcours et accroissement constant des effectifs amènent une approche plus dynamique de l'offre documentaire, avec un budget contraint.

3.3 Bibliothèques associées

- Voir aussi la description des bibliothèques associées en annexe 4

Les bibliothèques associées proposent des fonds spécialisés et s'appuient sur les ressources du SCD, avec des niveaux de coopération variés :

- collections localisées dans les BU : le fonds Choppy (karstologie et spéléologie) du laboratoire EDYTEM, les collections de Polytech, les publications des laboratoires SYMME et LISTIC
- collections au sein des unités de recherche : gestion assurée par le SCD (des bibliothécaires assurent le traitement courant des collections, comme au Centre Antoine Favre, à l'IREGE ou au LOCIE), ou fournissent un simple appui technique (laboratoire LLSETI)

Le signalement des collections des bibliothèques partenaires contribue à leur valorisation. Les chantiers de signalement dans le SUDOC sont terminés, les nouvelles localisations relèvent désormais d'un travail courant. La coopération avec les bibliothèques associées évolue vers davantage d'assistance technique pour le signalement dans HAL.

Bibliothèque du Centre Antoine Favre (droit)

La BU Jacob affecte 0,2 etpt au Centre Antoine Favre (laboratoire de recherche en droit privé) pour le catalogage courant et rétrospectif et l'équipement des ouvrages (soit 1 jour par semaine). Le cofinancement de ressources numériques (Westlaw et Dalloz-Bibliothèque) se poursuit.

Bibliothèque du laboratoire LLSETI (sciences humaines et sociales)

Formation initiale à la gestion d'une bibliothèque et au signalement des collections pour la nouvelle responsable (arrivée pour la rentrée 2019-2020).

Bibliothèque Choppy-EDYTEM (géologie)

En mai 2020 : le laboratoire EDYTEM (CNRS-USMB) dépose une candidature en vue de bénéficier du label "CollEx" comme centre de documentation sur le karst. L'enjeu est d'améliorer l'accès au fond Jacques Choppy en consolidant les moyens affectés à sa valorisation (gestion, développement, visibilité).

La revue *Kartsologia* est désormais intégralement accessible depuis persee.fr (numéros 1 à 60).

Dans le cadre du consortium IMAGEO (IMAgEs des Géographes) :

- Numérisation des topographies du fonds et mise en ligne via la collaboration au consortium IMAGEO
- Lancement en octobre 2020 d'un *serious game* dont l'objectif est d'initier le joueur aux principales notions de la cartographie. Conçu de manière à pouvoir être utilisé comme support pédagogique, il est accompagné d'une mallette avec différents ateliers et un jeu de cartes.

Projet de création d'un portail Choppy depuis le catalogue des Bibliothèques universitaires.

Bibliothèque Polytech (mécatronique)

Don à la BU Annecy de collections provenant de plusieurs laboratoires :

- Listic : 1321 volumes (1567 volumes - 112 thèses - 126 CD/DVD – 8 titres de périodiques)
- Symme : 154 volumes (215 volumes - 55 thèses - 6 CD) ; dont 45 volumes français et 109 volumes étrangers
- Polytech : 1515 volumes (2097 volumes - 571 thèses - 2 CD - 9 titres de périodiques)

Soit environ 3000 titres de niveau recherche (aux 2/3 étrangers).

4 Activité

4.1 Projets

4.1.1 Projet SGBm (Système de gestion de bibliothèque mutualisé)

Les BU utilisaient le logiciel Horizon de la société SirsiDynix depuis 1997. La nouvelle génération de logiciel regroupe les principaux logiciels documentaires (SIGB, base de connaissance, résolveur de liens, ERMS, outil de découverte) en une plateforme de services de bibliothèque dans le *cloud*, commune à toutes les bibliothèques abonnées et configurable par chacune d'entre elles.

La particularité de ce projet informatique est que l'accord cadre du marché a été coordonné par l'ABES. Une quarantaine d'établissements ont rejoint cet accord-cadre « Système de gestion de bibliothèque mutualisé (SGBm) » entre 2016 et 2020.

Ce projet de nouveau logiciel avait pour objectifs une gestion interne améliorée, une valorisation des ressources numériques et de meilleurs services aux publics.

Le logiciel retenu est Alma (Ex-libris), dont le catalogue en ligne Primo est un outil puissant qui donne accès non seulement à la documentation physique mais aussi à la documentation numérique.

Le calendrier du projet a été le suivant :

- Publication du marché : 5 mars 2019
- Remise des offres finales : 23 août 2019
- Attribution : 16 septembre 2019
- Déploiement (paramétrage, test de des données, formations) : d'octobre 2019 à décembre 2020
- Migration des données : septembre-novembre 2020
- Mise en service : 1^{er} décembre 2020 (retard de trois semaines sur le calendrier initial dû au premier confinement)

La réalisation du projet a nécessité la mise en place de groupes de travail thématiques, d'un groupe projet et d'un groupe technique réunissant des agents de toute catégorie et de tout site.

Un nettoyage préalable des bases documentaires et une révision complète des circuits documentaires ont été nécessaires.

Le projet s'est ensuite traduit par de nombreuses heures de formations en ligne, de lecture de supports (dont certains en anglais) et d'échanges à distance avec le fournisseur, entre autres durant le confinement du printemps 2020.

Enfin, il a entraîné de fortes et durables évolutions dans les modalités de travail. Le règlement de prêt a notamment modifié en 2019 pour prendre en compte les évolutions opportunes.

Le projet n'est pas terminé, de nombreux ajustements sont encore nécessaires pour adapter les circuits de traitement et étendre l'offre de services.

D'autres projets se sont articulés avec cette réinformatisation :

- le signalement des ressources, amélioré avec le nouveau site web,
- l'accès à la documentation numérique, fiabilisé avec la nouvelle configuration du serveur proxy,
- la médiation et les ressources pédagogiques avec le projet de migration de la plateforme d'enseignement moodle,
- l'équipement des BU en automates de prêt-retour (juin 2021)

4.1.2 Projet Bibliothèques Ouvertes +

Le projet d'élargissement des horaires s'inscrit dans le cadre du programme d'amélioration de l'accueil développé depuis 2015. Suite à un premier appel à projet Bibliothèques Ouvertes +, le SCD a bénéficié, de 2016 à 2019, d'un financement ministériel pour proposer un élargissement des horaires d'accès aux BU pendant les interruptions pédagogiques. A l'USMB, le projet avait été nommé BOUC (« Bibliothèques Ouvertes Usagers et Communautés de pratique »).

A l'hiver 2018, la BU de Jacob a mené une expérimentation d'horaires tardifs (jusqu'à 20h) sur une période ciblée. Cette expérimentation ayant été très appréciée par le public, il a été décidé de systématiser des horaires tardifs dans les 3 BU en période de révisions et d'examens. Ce nouveau projet vise non seulement à pérenniser mais à amplifier considérablement le dispositif d'horaires élargis.

En février 2020, le Ministère a reconduit les subventions pour soutenir les actions d'élargissement engagées par les établissements. Le SCD a répondu à un nouvel appel à projets pour la période 2020-2023 et le projet a été retenu. Les objectifs sont beaucoup plus ambitieux : il s'agit d'un dispositif d'élargissement des horaires des trois BU en soirée en semaine pour répondre aux besoins exprimés des étudiants sur les trois sites. En effet, du fait de l'éloignement relatif des trois campus des villes centre, la demande exprimée lors d'enquêtes auprès du public porte majoritairement sur les soirées en semaine, plutôt que sur le week-end.

Ce projet propose des extensions d'horaires de 2h en soirée (19h-21h) durant 12 semaines en 2020, puis 18 semaines en 2021, 2022 et 2023. Cela représente une extension de 336 heures en 2020 pour les trois BU puis de 516 heures par an à partir de 2021, auxquelles il faut ajouter la pérennisation des horaires normaux durant les interruptions pédagogiques d'automne et de printemps.

Cette nouvelle offre ne peut pas s'appuyer sur le volontariat des équipes. Aussi, suite à un groupe de travail, il a été décidé d'organiser le service avec un agent de sécurité et deux étudiants par BU. Ce dispositif ne permet pas dans un premier temps d'effectuer des prêts-retours entre 19h et 21h, mais la mise en place d'automates de prêts en 2021 pourrait rapidement résoudre ce problème. La société de sécurité a été choisie suite à des réceptions de devis et des entretiens individuels. Les étudiants recrutés en début d'année universitaire pour renforcer les équipes des BU l'ont été également avec le signalement de cette nouvelle mission.

Les étudiants bénéficient d'une formation spécifique et d'un cahier de liaison journalier pour maintenir une transmission des informations de qualité avec les équipes des BU. Pour des raisons de sécurité en soirée, l'accès est limité aux étudiants et personnels de l'USMB, sur présentation de leur carte.

Le projet devait débiter le 30 mars 2020. En raison du confinement et de la crise sanitaire, il a dû être reporté. Il devait reprendre du 23 novembre 2020 au 14 janvier 2021 mais a dû être de nouveau annulé pour cause de reconfinement.

Un dispositif de communication (affichage, sites web, Facebook, application Imagina, lettre d'information de l'université) a été réalisé par le groupe communication du SCD avec l'aide du service communication.

Enfin, la question de l'accueil du public les week-ends sera examinée en partenariat avec les réseaux des bibliothèques des agglomérations d'Annecy et de Chambéry. Une communication commune sur les horaires d'ouverture des bibliothèques municipales et des BU serait à relancer et pourrait intégrer les dispositifs d'accueil des étudiants à la rentrée.

4.1.3 Projet nouvelle BU Jacob

La bibliothèque universitaire du campus de Jacob-Bellecombette offre aujourd'hui moins de 2600 m² de surface pour un effectif de près de 5500 étudiants, ce qui représente environ 0,50 m² par étudiant, à comparer à un ratio moyen de 1 m² par étudiant. Elle ne propose ni salle de formation, ni salles de travail en groupe.

Dans le cadre d'une rénovation complète du campus de Jacob-Bellecombette, la BU sera le premier bâtiment à faire l'objet d'une rénovation complète et d'une extension, afin de correspondre aux standards d'une bibliothèque universitaire actuelle.

Suite à un travail de pré-programmation mené en 2019-2020 par la SCET (Caisse des dépôts), le service du Patrimoine et le personnel de la BU, il est prévu de largement doubler la surface des espaces publics, qui

passeraient de 1391 m² actuellement à 3022 m². Le nombre de places serait sensiblement augmenté, passant de 430 actuellement à 650 places plus confortables, et quinze salles de travail en groupe seraient créées.

Le nouveau bâtiment sera également un lieu de vie doté d'une cafétéria de 20 personnes, d'un espace d'exposition, d'une salle de conférence de 60 personnes, d'une salle de formation de 30 personnes et d'un espace de co-working (20 personnes).

Il serait également doté de magasins fonctionnels et adaptés à la conservation des documents de 644 m², dont une réserve (actuellement 495 m² dont 210 m² sont inexploitable).

Le financement est en cours de discussion dans le cadre du CPER (contrat de plan état région) avec l'Etat, la région, le département de la Savoie et l'agglomération de Chambéry Métropole.

L'option de réalisation prévue est celle du marché global de performance, pour un coût total du projet de 21 700 000 € TTC.

Le calendrier prévisionnel est le suivant :

- Présentation du dossier d'expertise de rénovation de la BU de Jacob au CA de l'USMB le 27/04/2021
- Lancement de la consultation en marché global de performance (MGP) Mai 2021
- Remise des candidatures Juin 2021
- Jury de choix des candidats Juillet 2021
- Remise des offres initiales Novembre 2021
- Jury d'auditions des candidats Décembre 2021
- Négociations
 - Rendu des offres sur Avant-Projet Sommaire Juin 2022
- Jury de classement des offres Mi-Juillet 2022
- Notification du MGP Fin août 2022
- Fin des études d'avant-projet détaillé Mi-octobre 2022
- Dépôt du permis de construire Novembre 2022
 - Démarrage des travaux Mai 2023
 - Livraison des travaux Printemps 2025 et mise en service Eté 2025

4.1.4 Projet Plan étudiants

Ce projet a permis l'installation de 2 cabines de travail en groupe entièrement équipées et insonorisées (mobilier, écrans de projection, connexions) de 4 et 6 personnes et l'ouverture d'un nouvel espace informatique de 9 postes à la BU Jacob en 2020.

Ce plan devrait se poursuivre en 2020-2021, par l'ajout d'autres cabines à la BU Jacob et par l'équipement des salles de travail existantes à Annecy et au Bourget.



Bibliothèques de l'Université Savoie Mont Blanc



4.2 La crise Covid

4.2.1 Adaptation de la manière de travailler

Comme dans toutes les organisations, les adaptations successives à la crise Covid ont induit d'importantes évolutions des modes de travail, avec la mise en place du télétravail et le développement de la visioconférence.

En premier lieu, le redéploiement des activités dans la cadre du travail en distanciel a été une expérience inédite pour le service.

L'utilisation de Teams en particulier et la mise à niveau de l'équipement informatique (20 PC portables /stations d'accueil, webcams et casques-micro) – 27000 € de dépenses sur le budget du SCD – ont permis d'adapter notre activité en continu.

Les phases successives d'adaptation des services ont été les suivantes :

- Les BU ont fermé leurs portes le lundi 16 mars 2020 à midi (semaine 12). Les équipes ont alors été placées en télétravail. Tous les prêts des lecteurs ont été prolongés jusqu'au 7 septembre, les quotas de prêt assouplis et les retards annulés.
- Un service de prêt à la demande (« drive ») a été ouvert du lundi 25 mai au jeudi 16 juillet (2 jours par semaine). Les BU ont alors été l'un des rares services "ouverts" sur les campus.
- Après la fermeture estivale du 17 juillet au 24 août, les BU ont rouvert aux publics en horaires normaux à partir du mardi 1er septembre, avec une jauge réduite et un sens de circulation.
- Lors de l'annonce du 2^e confinement, les BU ont fermé leurs portes du lundi 2 novembre (semaine 45) au jeudi 5 novembre pour la BU Jacob et au lundi 9 novembre à Annecy et au Bourget, le temps de mettre en place les rotations de télétravail et le service de rendez-vous.
- Un accueil sur rendez-vous a ouvert à partir du jeudi 5 novembre, en horaires réduits (soit 9h-12h30 et 13h30-17h00 du lundi au vendredi).

La mise en place des différentes mesures sanitaires a nécessité beaucoup de temps et de force de travail. On peut citer les réalisations suivantes, accomplies avec l'aide des services prévention et patrimoine :

- Mise à disposition de gel hydroalcoolique, de lingettes nettoyantes et de vaporisateurs de désinfectant (1800 € sur budget SCD, les principales dépenses ayant été assurées en centrale par l'université).
- Mise en place de jauges par BU et par salle, condamnation d'une place sur deux (marquage des places, retrait des chaises) et mise en place d'un sens de circulation.
- Suspension des services de prêt de matériels. Fermeture des espaces détente, salles de pause et arrêt des distributeurs.
- Equipement des trois banques de prêt en plexiglass. Réaménagement de la banque de prêt de la BU d'Annecy afin que l'utilisateur effectue lui-même les manipulations liées à l'enregistrement de ses prêts.
- Mise en place de la désinfection et de la quarantaine de 3 jours pour les documents.
- Aérations fréquentes des locaux.

La consigne générale de télétravail n'étant pas adaptée pour un certain nombre de missions des BU, une rotation en présentiel de 2,5 jours minimum par agent a été nécessaire pour maintenir les services. Globalement, la semaine type a compté environ un tiers de l'équipe en télétravail.

Ces adaptations ont bien entendu été extrêmement éprouvantes pour toutes les équipes.

La contraction de l'activité auprès des publics (accueil, prêt, formation), si elle a été difficile à accepter, a toutefois paradoxalement « facilité » la conduite de projets – en premier lieu le projet informatique lié au logiciel de gestion des bibliothèques.

Dans une certaine mesure, les contraintes auront également accéléré certaines évolutions en cours : expérimentation du télétravail, utilisation des outils de visioconférence, adaptation des formations à distance, développement de l’offre de livres numériques...

Par ailleurs, les échanges au sein du réseau national des BU (liste ADBU) ont constitué un soutien précieux durant toute cette période. Ils ont permis en particulier d’échanger sur les adaptations successives des dispositifs d’accueil et de prêt et de mettre en place le dispositif “prêt de chez moi” (en 2021) permettant de rendre des documents d’une autre BU dans toute BU française.

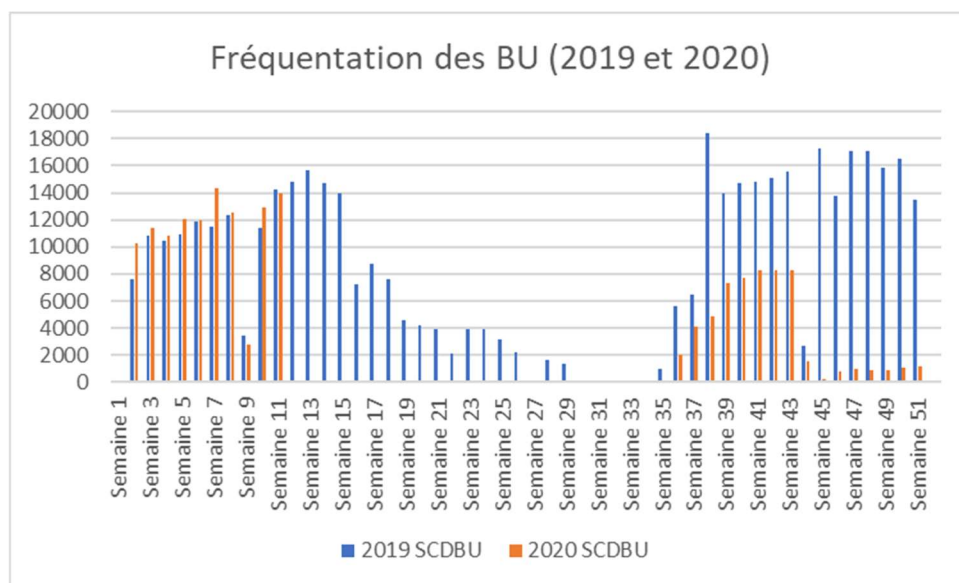
Enfin, l’ouverture des accès à leurs offres numériques par la quasi-totalité des éditeurs scientifiques a permis au public et aux bibliothécaires d’explorer de nouvelles ressources.

4.3 Entrées

4.3.1 Dans les bibliothèques

La fréquentation dépend du calendrier universitaire, forte lors de la préparation des examens et réduite lors des interruptions pédagogiques.

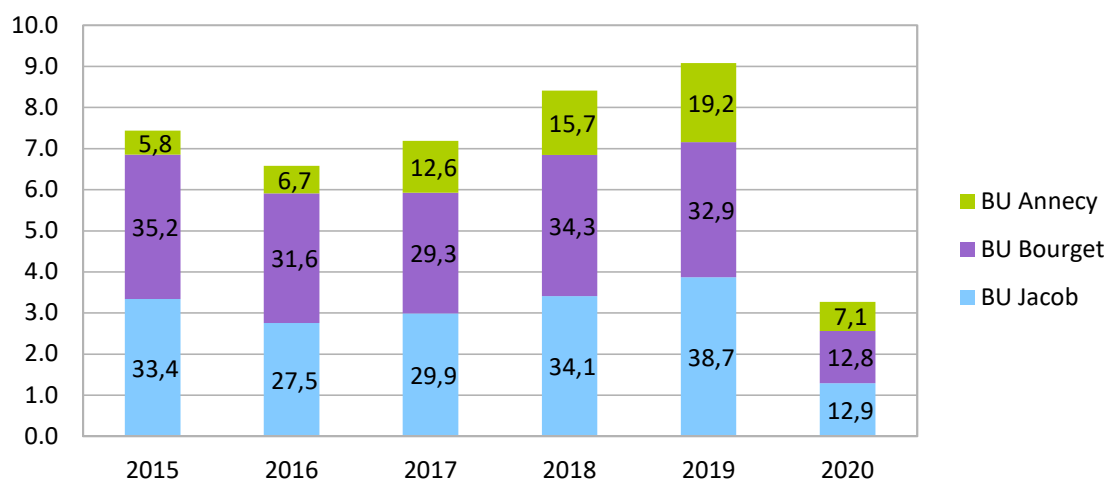
Les effectifs sont comparables d’un site à l’autre mais les pratiques sont différentes ainsi que les places disponibles : la BU Jacob (droit, lettres) enregistre en moyenne 23700 entrées par mois, la BU Bourget (sciences, géographie) 17100 et la BU Annecy 8300 (gestion, sciences de l’ingénieur).



Au total, 454922 entrées ont été enregistrées en 2019, en hausse dans toutes les BU (+11% depuis 2018, mais +41% depuis 2015). Elle est de 168732 entrées en 2020.

L'accroissement du nombre d'étudiants profite aux bibliothèques qui ont adapté leurs espaces (salles de travail en groupe, coin détente, horaires tardifs pour les révisions) mais il résulte aussi de l'évolution des pratiques pédagogiques et des équipements (prises électriques sur les tables, services de reprographie). Pour la BU Ancey, l'effet de l'extension-réhabilitation du bâtiment est très net :

Entrées par étudiant (par année civile)



La crise sanitaire de 2020-2021 freine momentanément cette tendance à la hausse de la fréquentation des BU.

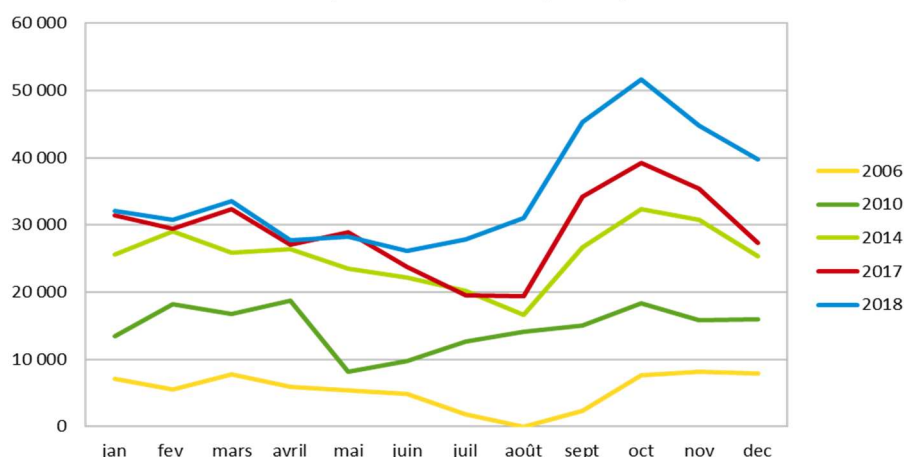
4.3.2 Visites du site web

Le site web est complémentaire de l'accueil physique et téléphonique, il détermine l'accès sur authentification à la documentation numérique et aux ressources de la formation (plateforme moodle), au-delà du catalogue.

Sa fréquentation a nettement augmenté, elle est devenue significative en été et suit l'activité de formation des étudiants marquée par une interactivité de plus en plus prononcée.

Avec le nouveau site web en 2019 et l'intégration à celui de l'USMB en 2020, il y a une rupture de la continuité des statistiques. La tendance est à une hausse de la fréquentation tout au long de l'année.

Fréquentation site web (SCDBU)

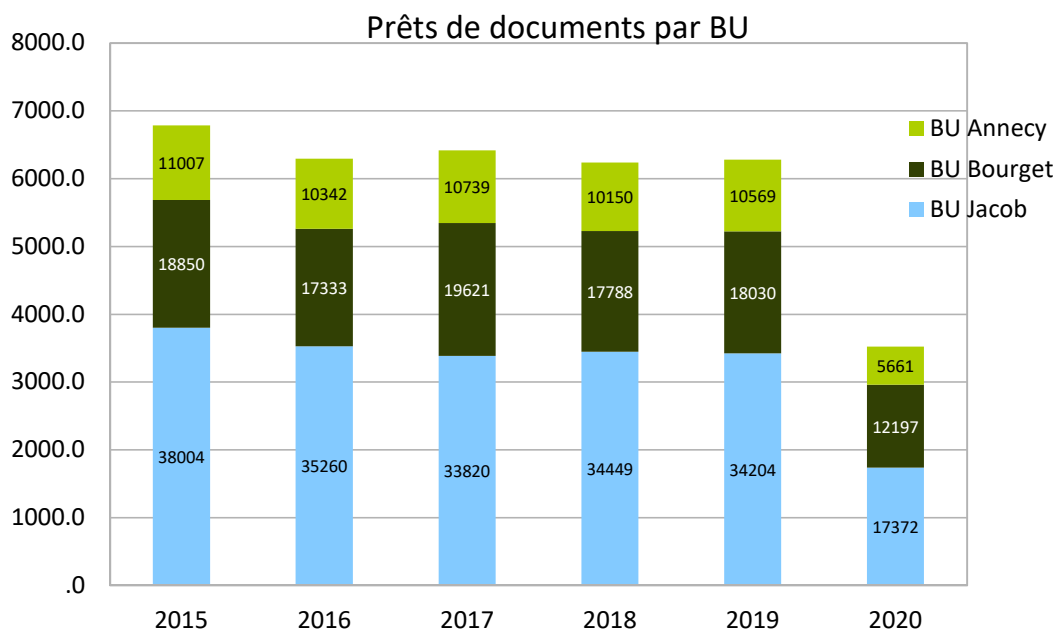


4.4 Prêt

4.4.1 Prêt à domicile et communications magasin

62 803 prêts à domicile ont été effectués en 2019 et 35230 en 2020.

Le prêt de cartes représente une part importante des prêts de la BU Bourget (matériel utilisé pour les TD, avec en général une carte pour deux étudiants de géologie ou de géographie), il représente désormais le tiers du total des prêts de la BU soit 4000 prêts de documents cartographiques par an.



A partir de mars 2020 (fermeture des BU) il ne reste plus que les services distants : accès à la documentation numérique et aux adresses de contact. Les extensions d'horaires sont ajournées pour 2020.

La réouverture progressive de la fin mai à la coupure estivale en juillet a été bien utilisée par les étudiants de niveau master (qui ont formulé le plus grand nombre de demandes de prêt « drive », souvent ponctuelles) et les enseignants (qui ont demandé le plus d'ouvrages).

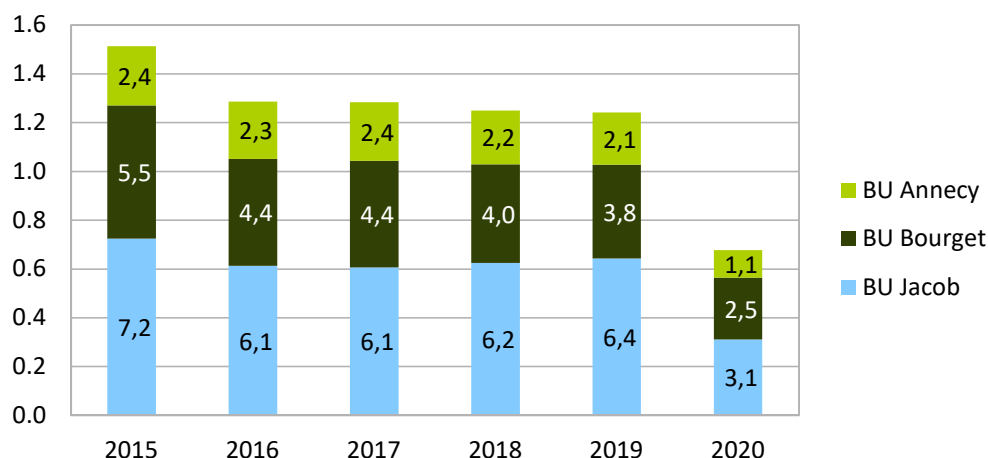
Entre mai et août 2020 : 188 demandeurs uniques, pour 375 demandes et 918 titres demandés. La BU Jacob concentre les 2/3 de l'activité.

Les BU suivent les tendances de leur campus, leur activité dépend de la présence des publics :

- emprunter des documents et travailler sur place
- imprimer des documents (le service baisse de moitié à Anancy et Jacob, il n'est pas perturbé au Bourget)
- utiliser les salles de travail en groupe lorsqu'elles sont ouvertes à la réservation

En 2020 la fréquentation s'effondre en chutant des deux tiers, l'activité de prêt chute quasiment de moitié sans report évident vers un usage des ressources numériques : le nombre d'événements de consultation augmente d'environ 15% entre 2019 et 2020.

Prêts par étudiant (par année civile)

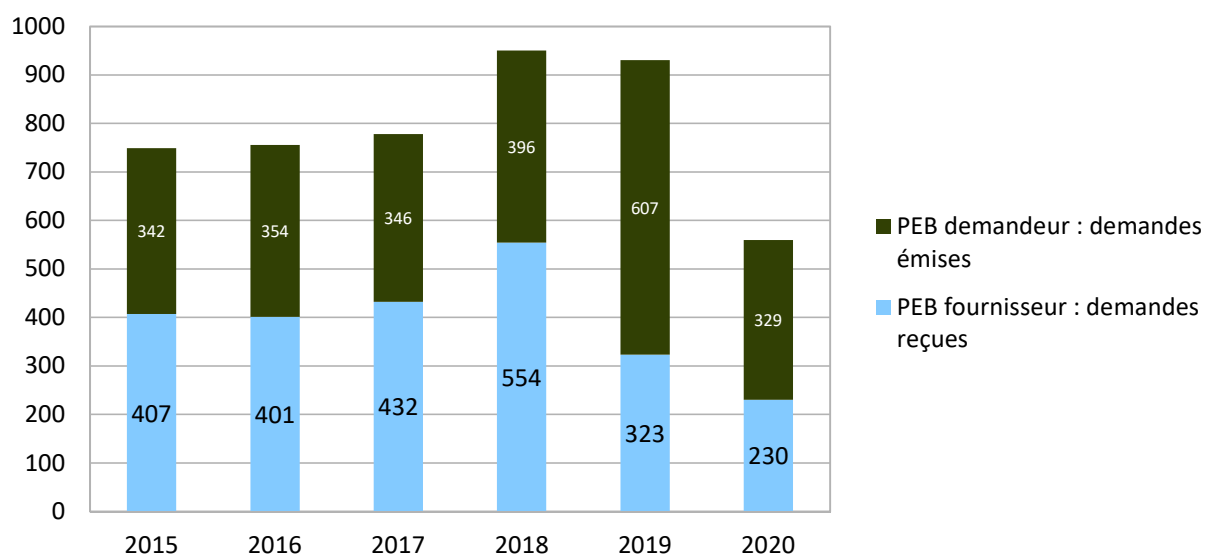


4.4.2 Prêt entre bibliothèques (PEB)

Le PEB concourt à un meilleur accès à la documentation scientifique. La fourniture à titre payant de reprographes de documents sous droits détermine l'activité du PEB, alors que l'essor de l'Open Access se heurte à la logique commerciale des industries éditoriales.

- PEB fournisseur : la BU Jacob (SHS) fournit 42% des prêts (essentiellement des livres), les deux autres BU chacune 29 %.
- PEB demandeur : la BU Jacob génère 86 % des demandes

Prêt entre bibliothèques



En 2020, 230 demandes reçues pour 329 demandes émises. On constate l'augmentation forte des demandes émises alors que les demandes reçues ont nettement baissé.

4.4.3 Communications sur place

On désigne ainsi la consultation des documents conservés en magasin, en ne comptant pas les documents empruntés. Les statistiques montrent une baisse rapide dans les années 2000 avec l'essor de l'offre numérique d'articles scientifiques et des chiffres stables depuis 2012.

La BU Annecy propose la quasi-totalité de ses collections en libre-accès. La BU Bourget assure 1/3 des communications sans prêt (200), la BU Jacob les deux autres tiers (450). La communication de livres donne plus souvent lieu à un prêt que celle d'une revue.

4.5 Formation des étudiants

La formation des usagers à la recherche documentaire mobilise fortement les BU, impliquant de plus en plus de personnels autour d'une activité de plus en plus riche.

4.5.1 Les publics cibles

Par filière, tous les étudiants sont invités à suivre une formation à la recherche documentaire. Trois activités sont prévues pour l'amélioration de la maîtrise de l'information :

- la formation initiale des primo-arrivants pour favoriser une bonne appropriation des lieux, des règles et des outils de base de la bibliothèque (en majorité des L1 ou des L3 notamment les licences professionnelles)
- la formation avancée pour les étudiants L2 à M2, où l'étudiant doit savoir mobiliser toutes les sources d'information à sa disposition (notamment les ressources numériques), et où la bibliographie acquiert une plus grande importance, avec l'appropriation d'un logiciel de gestion de références bibliographiques (Zotero) et l'apprentissage de la citation
- la formation spécifique pour les doctorants : recherche documentaire approfondie, introduction aux archives ouvertes et à la science ouverte, identité numérique du chercheur
- une assistance aux enseignants souhaitant insérer une initiation à la recherche documentaire dans leur cours.

La formation des doctorants est englobée dans l'offre de services, de même que l'accueil des élèves de classes préparatoires. Elle est assurée de manière transversale par des formateurs des trois sites.

4.5.2 Les ressources

La formation des usagers à la recherche documentaire mobilise les bibliothécaires avec des apports variés :

- formateurs expérimentés intervenant pour les séances
- emplois étudiants pour renforcer ces profils « expert »
- intervenants pour les visites

4.5.3 Les indicateurs de la formation

Sur l'année civile, on dénombre

- 4179 étudiants formés en 2019 (1008 à Annecy, 1574 au Bourget-du-Lac et 1597 à Jacob-Bellecombette), sans double compte.
- 2292 étudiants formés en 2020 (330 à Annecy, 791 au Bourget-du-Lac et 1164 à Jacob-Bellecombette), sans double compte.

La proposition pédagogique a été remaniée, et réduite :

- 793 heures de formation en 2019 (148 à Annecy, 329 au Bourget et 316 à Jacob)
- 216 heures de formation (23 à Annecy, 82 au Bourget et 111 à Jacob)

Les formations commencent dès la rentrée universitaire et finissent en mars-avril. Donc l'année 2019-2020 a été peu perturbée du point de vue de la formation, mais la cohorte 2020-2021 a été très impactée. C'est la durée du parcours de formation qui montre le mieux l'effondrement de l'activité :

- En 2020 95% des étudiants formés sont des primo-arrivants, la durée moyenne est de 0h51 pour les 2947 PA (et 1h58 pour les 135 étudiants-avancés)

- En 2019 les primo-arrivants représentent 67% des étudiants formés (2915 sans double compte), avec une durée moyenne de formation de 2h46 (et 3h16 pour les 1418 étudiants-avancés)

En conclusion, l'offre de formation s'enrichit en 2019 :

- les interventions destinées aux licences témoignent d'un souci pédagogique plus marqué, qui peut être assumé par des formateurs de plus en plus expérimentés.
- le programme destiné aux masters est tourné vers une meilleure maîtrise des outils documentaires et la publication. Il participe à la formation à la recherche.
- la formation des doctorants prend de la consistance, à confirmer avec le retour de l'école doctorale à l'USMB et une hybridation avec les interventions à distance

Elle a été totalement remaniée en 2020-2021 pour répondre au contexte de crise sanitaire. Le programme n'a pas été réalisé dans des conditions habituelles a principalement été repoussé au semestre 2 de l'année universitaire. En revanche, la méthode pédagogique a été profondément renouvelée.

L'intitulé de la formation évolue, on parle désormais de « formation à la recherche et à l'utilisation de la documentation ».

L'activité n'est plus « saisonnière » pour les bibliothécaires : deux sessions principales d'intervention (automne et hiver), auto-formation tout au long de l'année, préparation des supports, programmation et bilans pour le printemps et la fin de l'été... Cette mission est devenue centrale, elle irrigue en même temps l'orientation bibliographique, les acquisitions et l'appropriation de l'informatique documentaire.

4.6 Communication

4.6.1 Projets annuels

Nouvelle signalétique

Le projet s'inscrit dans le projet plus global de refonte de la signalétique de l'université mené par la direction de la communication et du patrimoine et concernait les trois BU à partir de 2018. Des propositions ont été faites suite à des réunions du groupe communication et des réunions de volontaires des trois BU en 2018. Il en est ressorti une harmonisation de la signalétique dans les trois BU afin de nommer les espaces et les services de la même façon. Il a été également décidé de mettre en place des nominations et des pictogrammes plus modernes qui correspondent aux pratiques de nos usagers.

La nouvelle signalétique a été mise en dans les trois BU en octobre 2019.

Changement de site web

Suite à une décision de l'USMB d'harmoniser ses différents sites web, le groupe communication et des volontaires des BU ont conçu la charte graphique et le contenu du nouveau site web des BU.

Ce projet mené par Clémentine Damon en collaboration avec la Direction du numérique a permis le déploiement et la mise en production du nouveau site web en septembre 2019.

Communication pendant les confinements

Le groupe communication s'est rapidement mobilisé pour intensifier sa communication pendant la fermeture des BU lors des confinements.

Son but était de communiquer efficacement sur les informations pratiques et les nouveaux services mis en place par les BU (drive, boîte de retour, mise en place des rendez-vous, nouveaux horaires, permanences bibliographiques en ligne en sont quelques exemples) mais également de mettre l'accent sur les ressources numériques et la formation à distance des utilisateurs.

Aussi de mars à mai, les BU ont posté plus fréquemment (3 fois par semaine) sur leur page Facebook des visuels pour faire connaître les différentes ressources numériques. Il s'agissait également de communiquer autour des services disponibles en ligne et de partager des ressources culturelles. Des articles sur les ressources numériques

et en particulier les ebooks et sur les outils de formation en ligne (moodle) ont complété la communication sur la page du site web.

Les bibliothécaires ont également mis en ligne des modes d'emploi sur les ressources numériques et un mémo sur la recherche documentaire à l'attention des étudiants de première année.

L'ensemble des communications ont été relayées par mail et sur différents canaux par la direction de la communication (Instagram, Facebook, site web, lettre d'information).



Charte graphique 2020

Le groupe communication a travaillé sur une typologie de ses actions afin de mettre en place une charte graphique. Le travail avec le graphiste Eric Beauschène a permis de mettre en place une identité graphique propre aux BU. Un guillemet constitue le fil rouge de cette charte, qui permet d'annoncer événements, nouveaux services et informations pratiques dans un format harmonisé et facilement modifiable.



4.6.2 Projets ponctuels

Communication à destination des lycéens et des lecteurs extérieurs

En mai-juin 2019, une communication a été réalisée à la BU Jacob pour mettre en valeur la complémentarité des horaires et des services des bibliothèques municipales de Chambéry et de la BU. Cette campagne de communication était destinée à la fois aux collégiens et lycéens dans le cadre des révisions et aux adultes.

Services

Création et mise en ligne sur le site web dans le menu « Services », de la page « Se cultiver et se détendre » pour mettre en valeur l'action culturelle des BU et leurs espaces détente (septembre 2020)

Nouveaux service au sein des BU :

- vente de sacs en coton bio à l'accueil des BU pour 1€. L'idée est de les renouveler chaque année en nombre limité et en variant le design.
- prêt de plaids, sur le modèle des bibliothèques scandinaves, pour se réchauffer à la BU lors des intersaisons.

Identité visuelle

Harmonisation des signatures mails de l'ensemble des personnels et création de 3 nouveaux kakemonos, un par BU.

Campagnes de communication pour accompagner les projets des BU. Le projet SGBm en particulier a fait l'objet d'une communication régulière sur tout le mois de décembre pour annoncer le nouveau catalogue et les nouveaux services.



4.7 Action culturelle

La BU se veut le lieu d'accueil des initiatives enseignantes et étudiantes dans le domaine culturel et propose son accompagnement afin que les publics puissent se rencontrer. Les expositions et conférences sont des propositions classiques au sein d'un campus universitaire. Toutes les initiatives cohérentes avec la politique culturelle de l'université et l'animation des campus sont accueillies à la bibliothèque. Leur rayonnement s'étend souvent au-delà des campus.

4.7.1 Les médiathèques de Chambéry et Festival du Premier Roman

Des bibliothécaires de la Médiathèque de Chambéry assurent des permanences à la rentrée universitaire dans les BU Jacob et Bourget, pour présenter les services de la bibliothèque municipale aux étudiants et assurer les inscriptions sur place.

Durant toute la saison culturelle, les BU proposent des sélections de documents en lien avec la programmation des spectacles de l'Espace Malraux, scène nationale de Chambéry et de la Savoie, et de l'espace la Traverse au Bourget-du-Lac.

Les BU Bourget et de Jacob participent depuis de nombreuses années au Festival du 1er roman de Chambéry (Association Lectures Plurielles).

Depuis 2014, la formule suivante est proposée aux étudiants : de l'automne au printemps, les BU mettent à disposition une dizaine de romans issus de la sélection du Festival.

Les étudiants peuvent ainsi découvrir la littérature contemporaine et sont invités à participer au Festival qui se déroule habituellement au printemps.

4.7.2 Expositions

Artothèque du musée des Beaux-arts (BU Jacob)

Créée en 1986, l'Artothèque de Chambéry compte plus de 480 œuvres composées principalement d'estampes, de photographies et de quelques dessins. Elle met à disposition de chacun les œuvres d'artistes internationaux, nationaux et locaux des années 1950 à aujourd'hui. La BU Jacob expose en permanence une dizaine d'œuvres, renouvelées tous les deux mois.

Exposition *Les terres australes antarctiques françaises 2019-2020* (BU Bourget)

Cette exposition sur les Terres Australes Antarctiques Françaises a été accueillie du 4 novembre 2019 au 10 mars 2020 à la BU du Bourget.

Du 8 novembre 2019 au 6 janvier 2020, 4 membres du laboratoire EDYTEM sont partis à Kerguelen, dans les Terres australes et Antarctiques Françaises, en mission scientifique pour travailler entre autres sur les variations du climat. A cette occasion, EDYTEM et la Galerie Eurêka (CCSTI) de Chambéry ont créé l'exposition *Destination Terres Extrêmes, Terres Australes et Antarctiques Françaises*. Outre le public de la BU et le grand public, des collégiens du collège Jules Ferry de Chambéry ont pu visiter cette exposition.



Exposition Joseph Fourier 2020 (BU Bourget)

De septembre à décembre 2020, une exposition sur le mathématicien et physicien Joseph Fourier, conçue par l'Institut Joseph Fourier de Grenoble, a permis de retracer la vie et les découvertes de ce grand scientifique.

4.7.3 Autres événements

Nuit de la lecture 2020

Dans le cadre de la 4e édition de la Nuit de la lecture, la BU du Bourget-du-lac et le laboratoire EDYTEM ont proposé une soirée autour de l'exposition sur les Terres Australes et Antarctiques Françaises avec une conférence « nos territoires du bout du monde, rencontre et échanges sur les Terres Australes françaises » par Patrick Haon, ancien chef du district Crozet et Kerguelen, et une enquête grandeur nature « enquête à Kerguelen » proposée par l'association étudiante de théâtre universitaire (TRUC). La soirée fut un succès avec une fréquentation de 66 personnes. L'université Savoie Mont Blanc participait pour la première fois à cet événement national (<https://nuitdelalecture.culture.gouv.fr/>).



Conférences : les quarts d'heure insolites 2019

Richard Taillet, enseignant-chercheur en physique et auteur de nombreux ouvrages de référence, a animé six conférences de vulgarisation scientifique « Comment ça marche ? » à la BU du Bourget les mercredis de 12h00 à 12h30.

- Mercredi 16 octobre 2019 : La vie extraterrestre (100 personnes)
- Mercredi 13 novembre 2019 : Homo Numéricus (80 personnes)
- Mercredi 18 décembre 2019 Voyage dans le temps (50 personnes)

La communication (affiches, teaser et vidéos des interventions) a été réalisée par des étudiants de l'IUT de Chambéry (DUT MMI). Toutes les informations se retrouvent sur la page Facebook : <https://www.facebook.com/LeQuartDheureInsolite>

Ces conférences rencontrent toujours un grand succès auprès des étudiants et personnels de l'université (jusqu'à 80 personnes par conférence).

Cafés découverte 2019

Il s'agit d'une offre de formation proposant une approche plus détendue. Une fois par mois, de septembre à avril 2019, il s'agit d'une « pause utile » de 20 minutes pour s'informer et se former à la BU, se déroulant dans les espaces conviviaux des BU. Des bibliothécaires valorisent une ressource ou un service autour d'un café. Ces formations courtes sont parfois réalisées en partenariat avec d'autres services de l'université ou des partenaires extérieurs.

Elles sont gratuites et ouvertes à tous (étudiants, enseignants, personnels). Les thèmes sont variés : « Comment améliorer sa pratique du français ? », « Valoriser son mémoire sur la plate-forme DUMAS », « Comment se relaxer avant les examens ? », « Connaissez-vous CAIRN ? », « Comment trouver un stage ? » ou « L'Artothèque de Chambéry s'invite à la BU »...

Etudébrouille 2019 (BU Bourget)

En 2019, la BU du Bourget a participé pour la 4ème année à la journée éco-solaire *Etudébrouille* qui s'est tenue à EVE (Espace Vie Étudiante) le mardi 9 octobre 2019 de 11h30 à 13h30. Cette journée rassemble les associations de l'économie solidaire du bassin chambérien et des services de l'université pour aider les étudiants à s'équiper, s'habiller, se déplacer, se nourrir... à tout petit prix. La BU a proposé :

- de découvrir une sélection de documents sur l'économie solidaire et de repartir avec la bibliographie en poche ou en ligne
- d'acheter les livres de la braderie de la BU du Bourget
- de rencontrer un bibliothécaire dans le cadre de l'aide aux recherches

Pochettes surprises

En décembre, les BU proposent chacune soixante pochettes surprises qui contiennent un assortiment de documents à emprunter pour les vacances. Il s'agit de valoriser des fonds qui sont peu empruntés et de faire connaître des fonds spécifiques (Fonds Choppy, romans, dvd, mangas, livres d'art, revues).

4.7.4 Participation à la vie de l'USMB

Dans le cadre de la semaine « **Évasion Pré-exam** », les BU Bourget et Jacob se sont associées aux services de santé et des sports pour accueillir des ateliers massages, relaxation et méditation de pleine conscience en décembre 2019.

La **journée du lycéen** s'est déroulée le mardi 29 janvier 2019 et mardi 28 janvier 2020 de 8h30 à 16h sur le campus du Bourget-du-lac. Les BU étaient représentées par un stand à l'espace Émile Allais pour renseigner les différents publics. La visite du campus incluait la BU et les bibliothécaires prenaient le relais pour faire découvrir les espaces et les services de la BU du Bourget-du-lac aux lycéens.

Les **Journées Portes Ouvertes de l'USMB** se sont déroulées samedi 9 février 2019 et samedi 8 février 2020. La BU du Bourget était ouverte de 9h à 15h pour cette occasion. La visite du campus incluait la visite de la BU. Les bibliothécaires prenaient le relais pour présenter la BU. Les visites avaient lieu toutes les demi-heures.

Les trois BU ont participé au **Campus day** le 2 septembre 2019 en tenant un stand pour les nouveaux étudiants et personnels. Les étudiants avaient un parcours à réaliser sur le campus est des questions à résoudre en passant par le stand BU.

En 2020, l'animation été annulée et remplacée par

- un livret d'accueil
- une permanence d'accueil en ligne d'une heure par service pour les nouveaux personnels
- une application mobile Imagina pour les étudiants

Une aventure interactive avec des vidéos en ligne des différents services qui permettaient aux étudiants de découvrir les services de leur campus, de résoudre une énigme et de remporter une « Welcome box ». Les BU ont contribué à l'ensemble de ces actions.

Annexe 1 : Historique du SCDBU en quelques dates

Année	Administration	Services	Ressources
2020	Fermeture des bibliothèques en lien avec la crise sanitaire (covid-19) : réorganisation du service	« Bibliothèques ouvertes+ » et plan étudiants : aménagements et équipements, projet d'extension des horaires	Réinformatisation : Alma-Primo (Ex-Libris) remplace Horizon-HIP (Sirsidynix) au 1 ^{er} décembre Pré-programmation nouvelle BU Jacob
2019	Directeur du SCD : Mehdi Mokrane au 01/01/19	BU Bourget : accueil élèves DCB « Bibliothèques ouvertes+ » : aménagements et équipements, projet d'extension des horaires	Nouveau site web Cession des collections Polytech à la BU Annecy BU Jacob : pré-programmation (extension-réhabilitation)
2018	Direction du SCD : intérim de direction jusqu'au 31/08/18 Fin du projet de service	« Bibliothèques ouvertes+ » : projet BOUC Expérimentation horaires élargis à la BU Jacob	
2017	Inauguration de la BU Annecy GBCP : AE/CP Direction du SCD : congé formation du directeur (à compter du 01/09) Dépôt dans HAL des articles en version électronique intégrale (publications USMB au 01/01/2011) et des données bibliographiques (au 01/01/2007)	Projet de service : démarrage du plan d'action Transfert de la fonction informatique à la DSI	BU Annecy : fin des travaux Transfert des serveurs informatiques à la DSI avec virtualisation Renouvellement du parc informatique public des trois BU par la DSI : nouveaux PC, image DSI, solution PaperCut pour les impressions
2016	Lancement d'un projet de service	Outil de découverte : remplacement de Summon (Proquest) par EDS (EBSCO) Installation de la RFID à la BU Annecy	BU Annecy : fermeture partielle et temporaire
2015	Fin du Contrat pluri-annuel 2011-2015. Projet stratégique 2016-2020	Installation de la RFID à la BU Bourget Mise en place d'un outil de découverte	BU Annecy : début des travaux (extension-réhabilitation)
2014	Licence nationale ScienceDirect Adhésion au groupement de commande ABES pour le projet	Première installation de la RFID : BU Jacob Travaux avec les SICD	Extension BU Annecy : choix des entreprises

Annexe 1 : Historique du SCDBU en quelques dates

	<p>SGBM</p> <p>Le PRES Université de Grenoble devient la COMUE Grenoble Alpes. L'Université de Savoie en est membre associé.</p>	<p>grenoblois et le SIMSU (DSI inter-universitaire) pour la mise en œuvre du projet EZproxy</p>	<p>BU Jacob : don Leguay</p> <p>Changement de version d'Horizon (SIGB, v. 7.5.2)</p> <p>Changement de version de Moodle (v. 2.6)</p>
2013	<p>Signature du protocole inter-établissement désignant HAL comme plate-forme de dépôt de la production scientifique, commune et interopérable</p> <p>Portail « HAL Université Grenoble Alpes »</p>	<p>Mise en place d'une braderie de livres dans les BU Annecy et Bourget</p> <p>Participation au portail HAL Université Grenoble Alpes</p> <p>Mise en place d'une collection Université de Savoie dans l'archive DUMAS de HAL et d'un circuit de dépôt</p>	<p>Le SIGB Horizon est déployé au centre de documentation de Polytech-Annecy</p> <p>Projet d'extension de la BU d'Annecy-le-Vieux : choix du maître d'œuvre</p>
2012	<p>31 janvier 2012, le CA adopte les nouveaux statuts du SCD, qui devient le Service commun de la documentation et des bibliothèques universitaires (SCDBU)</p> <p>Avenant à la convention signée avec le laboratoire CDPPOC (Centre de droit privé et public des obligations et de la consommation) en vue du signalement des fonds de sa bibliothèque dans le SUDOC et le catalogue du SCDBU.</p>	<p>Climathèque en ligne et nouveau service de fourniture de données météorologiques à la BU du Bourget</p> <p>Mise en place d'une braderie de livres à la BU Jacob</p> <p>Ouverture de la plateforme de formation sur Moodle dans le cadre de la formation des étudiants à la recherche documentaire</p> <p>Changement d'application d'accès aux ressources numériques (remplacement d'A to Z d'EBSCO par 360 Core de Serials Solutions) et ajout d'un résolveur de liens (360 Link de Serials Solutions)</p>	<p>Changement de version d'Horizon (SIGB, v. 7.5), de LTSP (solution de gestion du parc informatique public) et du CMS du site web du SCDBU (WordPress, v. 3.5.1)</p>
2011	<p>Signature d'une convention avec l'Institut de la montagne</p> <p>L'Université de Savoie signe la Déclaration de Berlin sur le libre accès à la connaissance en sciences exactes, sciences de la vie, sciences humaines et sociales</p>	<p>Inauguration de la cartothèque du CISM signalée dans le SUDOC et dans GéoRéseau (réseau des cartothèques et bibliothèques universitaires de géographie)</p>	<p>Dépôt électronique des thèses avec gestion dans STAR dans le cadre du collège doctoral de l'Université de Grenoble</p> <p>Mise en place d'un serveur Moodle et</p>

Annexe 1 : Historique du SCDBU en quelques dates

	Décret du 23 août 2011 relatif aux bibliothèques (...) d'enseignement supérieur créées sous forme de services communs		premiers tests de formation avec Moodle Le site web change d'environnement : mise en service d'un outil de gestion de contenu (WordPress) Déploiement de la solution LTSP pour la BU Annecy
2010	Signature d'une convention entre l'UFR CISM (Centre Interdisciplinaire Scientifique de la Montagne) L'Université de Savoie est membre du PRES Université de Grenoble Fin du Contrat pluri-annuel 2007-2010	Don de la cartotheque CISM au SCD et intégration dans les collections de la BU du Bourget Mise en oeuvre d'une solution pour l'utilisation nomade des ressources numériques à accès contrôlé : Shibboleth	Déploiement de la solution LTSP (Linux terminal server project) pour la gestion du parc informatique public (BU Jacob et Bourget)
2009	Signature d'une convention avec Polytech Savoie (incluant les laboratoires LISTIC, SYMME et LOCIE)	Signalement dans le SUDOC des fonds des bibliothèques Polytech, LISTIC, SYMME et LOCIE Ouverture du portail d'archives ouvertes de l'Université de Savoie dans HAL (Hyper Articles en Ligne)	
2008	Signature d'une convention avec le laboratoire LLS (Langages littératures sociétés) Signature d'une convention avec le laboratoire CDPPOC (Centre de droit privé et public des obligations et de la consommation)	Signalement dans le SUDOC du fonds de la bibliothèque spécialisée du LLS Dépôt de documents de la BU à la bibliothèque du CDPPOC	Arrêt de l'utilisation de cédéroms en réseau
2007			Changement de version d'Horizon (SIGB, v. 7.3) Changement de version de HIP (v 3.20) pour l'interface catalogue web
2006	Signature d'une convention avec l'IMUS (Institut de management de l'Université de Savoie) Directeur du SCD : Alain Caraco Fin du Contrat pluri-annuel 2003-2006	Signalement dans le SUDOC du fonds de la bibliothèque de l'IREGE (Institut de recherche en gestion et en économie) Refonte du site web du	

Annexe 1 : Historique du SCDBU en quelques dates

		SCD.	
2005	Signature d'une convention avec le laboratoire EDYTEM (Environnements, Dynamiques et Territoires de la montagne)	Signalement dans le SUDOC d'un fonds documentaire de karstologie. « Fonds Choppy », du nom du principal donateur.	La ferme du Bray est entièrement affectée au SCD et devient la BU du campus d'Annecy-le-Vieux
2004		Ouverture d'une solution d'accès aux cédéroms en réseau, Cd-Line (société Archimed)	
2003		Mise en œuvre d'une solution de gestion des impressions en réseau pour le public, Archimed WatchDoc (v. 2)	Changement de version du SIGB (Horizon v. 7.2) Remplacement de l'interface du catalogue web JavaWebpac par Ipac2
2002	Directrice du SCD : Simone Lamarche Fin du Contrat pluri-annuel 1999-2002	Premier site web du SCD	Le SCD quitte OCLC pour intégrer le nouveau Système universitaire de documentation (réseau national de catalogage collectif) : SUDOC Changement de version du SIGB (Horizon v. 6)
2000		Mise en place de JavaWebpac : le catalogue du SCD est consultable sur Internet	Changement de version d'Horizon (SIGB, v. 5 .3) En prévision de la future construction, affectation d'un poste de bibliothécaire sur le site d'Annecy-le-Vieux, dans la ferme du Bray rénovée, qui héberge le centre de documentation de l'IUT.
1997-1998	18 juin 1997 : approbation par le CA de l'université des statuts du SCD	Début de la rétroconversion des catalogues sur fiches dans le cadre du marché national avec OCLC	Informatisation intégrée avec le système Horizon (v. 4.2) de la société Dynix. Rénovation et extension de la BU de Jacob-Bellecombette

Annexe 1 : Historique du SCDBU en quelques dates

1995			Ouverture d'une nouvelle BU sur le campus du Bourget-du-Lac
1990			Le SCD participe au réseau de catalogage collectif international d'origine américaine OCLC (Online computer library center),
1985	Décret 85-694 du 4 juillet 1985 portant création des Services Communs de la Documentation intégrant les BU. Création du SCD de l'Université de Savoie.		Informatisation du prêt avec Mobibop Complété en 1988 par Mobicat pour le catalogage
1982	Directrice de la BU : Colette Commanay		
1980	Directrice de la BU : Marie-Claude Brun		
1979	Décret du 27 juin 1979 portant création de l'Université de Chambéry avec pour nom d'usage Université de Savoie		
1973	Directrice de la BU : Jacqueline Grellier		Installation dans un bâtiment neuf sur le campus de Jacob-Bellecombette
Années 1960	1969 : Création du Collège universitaire de Savoie (CUS), fusion des deux collèges scientifique (créé en 1960) et littéraire (créé en 1963). Bibliothèque universitaire signalée à Chambéry, rue Marcoz Directrice de la BU : Monique Casanova		

Organigramme au 15 Septembre 2020

Direction et services fonctionnels

Directeur du SCDBU

Mehdi Mokrane

Service administratif

Responsable : Dominique Corbet

Secr tariat : Delphine Borja

Service informatique documentaire

Responsable : Gis le Maxit

Services   la recherche

Responsable : Ga l Revelin

Biblioth ques universitaires

BU Jacob

Responsable de BU

Michel Encrenaz

Responsables adjoints

Guillaume Jouan

Audrey Stefani

Biblioth caires assistants sp cialis s

Anne-Sophie Darves-Blanc

H l ne Del p ne-Niobet

Marie-Juliette Forgerit

V ronique Russier

Julie Alibert Stern

Catherine Verger

Magasiniers

Coraline Bugnard

David Charrier

Bernard Merlin

Elisabeth Meuret

S bastien Pont

Omelkher Saintin

Pascale Schneider

Emplois  tudiants formation

Monnet Jean Patrick Aho

Emplois  tudiants pr t

Mathilde Boitard

Oph lie Debarre

Pascaline Dufr ne

BU Bourget

Responsable de BU

Claire Rigal

Responsable adjointe

Natacha Cartant

Biblioth caires assistants sp cialis s

C line Beneito

Sabine Francony

Christelle Serra

Magasiniers

G raldine Cartannaz

Sylvie Clarissou

Sylvie Cudraz

Jessica Jouffroy

Virginie Merlot

Nicole Monschein-Debernardi

Mireille Pichon

Christophe Yvroud

Emplois  tudiants formation

Andr a Julien

Emplois  tudiants pr t

Florian Bertauld

Kilian Ayroles

BU Annecy

Responsable de BU

Nathalie Rajon

Responsable adjointe

C line Barth l my

Biblioth caires assistants sp cialis s

Isabelle Aulagner

Nathalie Dupasquier

Marine Murgat

Thibaud Kientzler

Magasiniers

Dalila Cherdoud

Carole Genin

Pierre-Emmanuel Hours

Rachel Rossat

Kim-Lien Vignoud

Emplois  tudiants formation

Guillaume Hay

Mathilde Panisset

Emplois  tudiants pr t

Ana s Pavillon

Olivia Brown

Annexe 4 : Ressources numériques

Nom	Imputation recherche	Imputation formation	Total 2020 (montant HT)
ACS (American Chemical Society)	100%	0%	8 549 €
AFNOR-Sagaweb	0%	100%	5080
Alternatives Economiques	0%	100%	1 200 €
BSP + V&G + Econlit	70%	30%	12 743 €
CAIRN (<i>dont ebooks : 2 076 €</i>)	50%	50%	22 778 €
Classiques Garnier	0%	100%	399 €
Dalloz (<i>dont ebooks : 4 042 €</i>)	50%	50%	8 133 €
Electre	0%	0%	4800 €
<i>Elsevier (hors budget SCD : prélèvement établissement)</i>	<i>100%</i>	<i>0%</i>	<i>94 566 €</i>
ENI (Bibliothèque Numérique) - ebooks	0%	100%	3 016 €
Europresse	0%	100%	9 148 €
Frantext	50%	50%	370 €
Jstor (Business et Maths & Stats)	100%	0%	2 175 €
Kompass	0%	100%	7 095 €
LamyLine Reflex	50%	50%	7 907 €
LexisNexis JurisClasseur	50%	50%	11 157 €
Lextenso	50%	50%	2 273 €
Net Permanent (ELNET Editions Législatives)	0%	100%	2 700 €
Open Edition freemium for journals	100%	0%	3 667 €
Psychology & Behavioral science collection	50%	50%	3 490 €
Psycarticles	50%	50%	10 413 €
Psycinfo	50%	50%	10 850 €
Reef CSTB	0%	100%	690 €
Springer Lecture Notes in Computer Science	100%	0%	2 680 €
SpringerLink	100%	0%	6 797 €
Techniques de l'Ingénieur	30%	70%	19 113 €
Wiley	100%	0%	19 056 €
Total Résultat			214574€

SOURCE : ERE consortia manager

Annexe 4 :

Bibliothèques associées

Le SCDBU coopère avec des bibliothèques spécialisées dans les composantes et laboratoires de l'Université. Certains laboratoires sont des organismes de recherche qui ont accès à un ou plusieurs portails documentaires hors USMB (CNRS principalement mais aussi CEA, CERN, INRIA).

.1 Site de Jacob-Bellecombette

.1.1 Faculté de Droit : Centre Antoine Favre

La bibliothèque du Centre de Droit Privé et Public des Obligations et de la Consommation : 69 m², 1 agent à temps partiel, environ 2 180 livres, 30 périodiques et 18000€ de budget d'acquisition

Public : juristes (enseignants chercheurs, doctorants, M2).

Les dépenses d'acquisition sont principalement affectées à la documentation numérique. Les achats courants sont traités par des personnels du SCDBU, 1 jour chaque semaine (catalogage y compris rétrospectif, et équipement).

Le signalement des fonds de la bibliothèque dans le SUDOC a été assuré en 2013 et 2014 (1500 notices), il a acquis depuis un rythme régulier de 150-200 nouvelles notices par an.

.1.2 Lettres Langues Sciences Humaines : laboratoire LLSETI

Le laboratoire Langages Littératures Sociétés Etudes Transfrontalières et Internationales : 131 m², 1 documentaliste, environ 16 500 ouvrages, 27 périodiques et 1300€ de budget d'acquisition

Public : enseignants, étudiants justifiant d'un travail de recherche (à partir de L3).

La collection rassemble les fonds issus de plusieurs centres de recherches ayant fusionné pour constituer le laboratoire LLSETI : le CERIC (Centre d'Études et de Recherches Interdisciplinaires sur les processus de la Création), le CEFI (Centre d'études Franco-Italiennes), le CELCE (Centre d'étude des langues et cultures étrangères) et la bibliothèque d'histoire.

Le signalement des titres est assuré par la responsable du centre de documentation.

.2 Site du Bourget-du-Lac

Deux bibliothèques associées ont été fermées depuis l'édition du rapport d'activité 2014 :

- celle du Centre alpin de recherche sur les réseaux trophiques des écosystèmes limniques, à Thonon-les-Bains, suite au départ en retraite de la documentaliste, non remplacée
- celle de l'Institut de la Montagne, cette association ayant été dissoute

.2.1 Science et montagne (SceM) : laboratoire EDYTEM (UMR 5204) - Fonds de karstologie Choppy

Environnements, DYnamiques et TErritoires de la Montagne : 20 m² dans les locaux de la BU, 1 936 livres, 324 périodiques.

Fonds spécialisé en karstologie et spéléologie, issu du legs des collections de Jacques Choppy de d'autres donateurs (legs Jean Corbel), rassemble des monographies, des périodiques, des tirés à part, des cartes et des publications rares, c'est la seule bibliothèque associée située au sein d'une BU.

Depuis 2005 un partenariat lie le SCD et le laboratoire Edytem propriétaire du fonds.

- le traitement intellectuel et l'encadrement de stagiaires travaillant sur le fonds sont assurés par le laboratoire Edytem (1 Ingénieur d'études CNRS, 1 Professeur d'université).

- le traitement matériel des collections, ainsi que la gestion des prêts est assuré par le personnel de la BU. Régulièrement, il est proposé au personnel de la BU d'être associé aux projets du fonds Choppy.

.2.2 Polytech : laboratoire LOCIE (UMR 5271)

Laboratoire Optimisation de la Conception et Ingénierie de l'Environnement : 15 m², 239 livres, 10 périodiques.

Depuis la signature de la convention (avril 2009), le SCDBU assure le signalement du fonds dans le catalogue et dans la base nationale SUDOC. Le prêt est assuré par le laboratoire.

.2.3 Sciences fondamentales & appliquées (SFA) : laboratoire LAMA (UMR 5127)

Laboratoire de mathématiques : 15 m², environ 770 livres, 55 périodiques.

Annexe 5 : Historique des principaux chiffres

Sources : public à desservir (SISE), SUDOC (ABES), finances (SIFAC) ; autres données, ESGBU

	2007	2008	2009	2010	2011	2012	2013	2014	2015	2016	2017	2018	2019	2020
Public à desservir														
Etudiants														
Site Annecy	3 604	3 700	3 955	4 285	4 424	4 464	4 632	4 437	4 544	4 402	4 456	4 593	4 941	4 987
Site Bourget	3 084	2 899	2 966	3 086	3 259	3 035	3 080	3 309	3 447	3 946	4 490	4 400	4 684	4 830
Site Jacob	4 847	4 464	4 114	3 991	4 351	4 459	4 827	5 060	5 253	5 759	5 585	5 517	5 324	5 582
Total	11 535	11 063	11 035	11 362	12 034	11 958	12 539	12 806	13 244	14 107	14 531	14 510	14 949	15 399
Enseignants et enseignants-chercheurs														
Site Annecy	176	224	219	218	219	221	225	222	217	218	209	219	218	224
Site Bourget	188	274	270	224	225	225	229	237	227	229	228	227	229	225
Site Jacob	140	177	180	172	162	167	168	171	176	175	172	187	186	183
Total	504	675	669	614	606	613	622	630	620	622	609	633	633	632
Personnel														
Effectif par statut (au 31/12)														
Bibliothèques cat. A	6,9	7,8	7,8	7,0	8,0	9,0	9,0	9,0	9,0	8,0	8,0	9,0	8,6	6,6
- dont conservateurs généraux	1,0	1,0	1,0	1,0	1,0	1,0	1,0	1,0	1,0	1,0	1,0	1,0	0,0	0
- dont conservateurs	3,0	4,0	4,0	4,0	4,0	4,0	4,0	4,0	4,0	3,0	3,0	3,0	4,0	4
- dont bibliothécaires	2,9	2,8	2,8	2,0	3,0	4,0	4,0	4,0	4,0	4,0	4,0	5,0	4,6	2,6
Bibliothèques cat. B	8,5	6,8	8,8	6,6	8,6	8,6	8,6	9,6	9,4	9,6	9,6	9,4	9,5	10,2
Bibliothèques cat. C	11,9	12,9	14,7	14,7	12,8	15,0	15,7	15,7	14,4	14,2	14,0	15,0	14,9	14,5
Administration cat. A	0,0	0,0	0,0	0,0	0,0	0,0	0,0	0,0	0,0	0,0	0,0	0,9	1,0	1,0
Administration cat. B	1,0	1,0	1,0	0,7	0,7	0,7	0,8	0,8	1,0	1,0	1,0	0,0	0,0	0
Administration cat. C	4,6	4,6	3,5	2,5	2,0	2,0	2,0	2,0	2,0	2,0	2,0	1,0	1,0	2,0
Professeur certifié	1,0	1,0	1,0	0,0	0,0	0,0	0,0	0,0	0,0	0,0	0,0	0,0	0,0	0
Ingénieur d'étude	1,0	1,0	1,0	1,0	1,0	1,0	1,0	1,0	1,0	1,0	0,0	0,0	0,0	0
Contractuels CDI	0,0	0,0	0,0	0,0	1,5	1,5	4,1	3,3	3,1	2,6	2,6	2,5	2,5	1
Contractuels CDD	6,9	9,5	6,5	11,7	9,0	6,5	2,0	2,4	2,4	2,7	3,5	1,5	3,5	4,2
Emplois aidés	2,7	0,8	0,8	0,0	0,0	0,0	0,0	0,0	0,0	0,0	0,0	0,0	0,0	0
Emplois étudiants	2,4	1,7	2,1	1,9	1,8	2,0	2,1	2,5	2,5	3,0	3,2	3,7	3,5	2,1
Total	46,9	47,1	47,2	46,1	45,4	46,3	45,3	46,3	44,8	44,1	40,7	39,3	41,0	41,6
Effectif par service (au 31/12)														
Services transversaux	9,6	9,6	8,5	8,4	7,7	7,2	7,3	7,3	7,5	6,0	5,0	2,9	4,5	4,5
BU Jacob	18,0	17,7	18,0	16,8	17,7	17,7	17,2	17,2	15,7	15,3	15,2	15,6	16,0	14,2
BU Bourget	11,1	11,1	11,9	11,9	11,0	12,1	12,1	12,1	12,1	12,9	12,9	13,2	13,5	11,8
BU Annecy	8,2	8,7	8,8	9,0	9,0	9,3	8,7	9,7	9,5	9,9	10,4	11,8	10,2	11,1
Total	46,9	47,1	47,2	46,1	45,4	46,3	45,3	46,3	44,8	44,1	43,5	43,4	44,1	41,6
Formation du personnel														
Nombre de jours de formation initiale	0	0	0	30	n.c.	0	0	0	0	0	0	0	0	0
Nombre de jours de formation continue	164	87	122	154	n.c.	199	192	208	287	164	123	67	87	83
Nombre de jours de préparation aux concours	41	44	35	9	n.c.	39	35	9	5	5	21	8	28	8
Total	205	131	157	193	n.c.	238	227	216	292	169	134	75	115	91
Nombre de jour de formation par ETP	4,4	2,8	3,3	4,2	n.c.	5,2	5,3	4,9	6,9	4,1	3,6	2,1	3,1	2,3
Locaux														
SHON (m²)														
BU Annecy (SU à partir de 2017)	530	530	530	530	530	530	530	480	480	932	1 605	1 605	1 605	1 605
BU Bourget	2 300	2 300	2 300	2 300	2 300	2 300	2 300	2 300	2 300	2 300	2 300	2 300	2 300	2 300
BU Jacob	2 444	2 444	2 444	2 444	2 444	2 444	2 444	2 444	2 444	2 444	2 444	2 444	2 444	2 444
Services transversaux	165	165	165	165	165	165	165	165	165	165	165	165	165	165
Total	5 439	5 439	5 439	5 439	5 439	5 439	5 439	5 389	5 389	5 841	6 514	6 514	6 514	6 514
Places assises														
BU Annecy	142	142	142	142	111	129	112	124	124	102	202	202	222	222
BU Bourget	360	360	360	360	360	360	360	360	360	360	360	360	360	360
BU Jacob	399	404	409	413	406	406	404	421	421	399	399	399	399	399
Total	901	906	911	915	877	895	876	905	905	861	961	961	981	981

	2007	2008	2009	2010	2011	2012	2013	2014	2015	2016	2017	2018	2019	2020
Informatique														
Postes de travail publics														
BU Jacob	27	27	26	27	27	27	29	29	29	30	28	28	22	22
BU Bourget	20	20	20	20	20	21	21	21	19	17	17	17	17	17
BU Annecy	10	10	10	10	10	10	10	9	7	8	15	15	15	15
Total	57	57	56	57	57	58	60	59	55	55	60	60	54	54
Postes de travail professionnels														
Services transversaux	13	12	12	12	12	14	14	18	15	13	13	13	7	12
BU Jacob	27	28	27	23	24	28	29	28	32	25	25	25	23	30
BU Bourget	15	15	15	15	15	17	18	18	20	15	16	16	16	20
BU Annecy	9	9	10	10	10	10	12	12	12	15	17	17	17	21
Total	64	64	64	60	61	69	73	76	79	68	71	71	63	83
Notices localisées dans le SUDOC														
BU Annecy	26 946	28 538	29 970	31 112	31 963	32 387	34 175	35 383	35 729	35 815	32 292	31 991	26 501	28 047
BU Bourget	32 887	34 406	36 247	37 549	38 540	40 324	41 161	41 658	42 463	42 739	43 550	45 011	46 223	41 343
BU Jacob	97 705	101 035	103 046	103 408	101 439	102 582	102 065	101 287	102 485	104 250	105 322	106 932	109 455	109 819
Polytech Annecy (3 bibliothèques)	0	0	0	148	1 442	2 947	4 068	4 463	4 954	4 693	4 355	4 352	2 527	0
Bibliothèque du LOCIE	0	0	0	219	252	256	266	271	274	284	290	312	312	308
Fonds Choppy	716	887	1 213	1 400	1 458	1 507	1 613	1 831	1 898	1 936	1 936	1 936	1 936	1 731
Bibliothèque de l'IREGE	265	324	378	446	564	580	599	682	738	787	804	804	804	785
Bibliothèque du CDPPCC						1	844	1 504	1 702	1 805	1 927	2 181	2 449	2 145
Bibliothèque du LLESTI (ex-LLS)	0	401	3 289	7 693	10 586	13 049	14 047	15 001	15 391	15 674	15 975	16 515	16 976	16 640
Bibliothèque électronique (thèses)	0	0	0	0	290	794	1 312	1 838	2 463	3 158	4 052	5 441	6 083	6 083
Total	158 519	165 591	174 143	181 975	186 534	194 427	200 150	203 918	208 097	211 141	210 503	215 475	213 266	206 901
Finances														
Recettes de fonctionnement														
Droits d'inscription ministériels	209 304 €	189 796 €	222 191 €	244 500 €	218 250 €	221 500 €	224 700 €	252 288 €	233 927 €	273 734 €	259 454 €	259 488 €	nc	305 864 €
DGF	307 569 €	304 873 €	304 873 €	286 500 €	597 000 €	529 250 €	519 300 €	323 019 €	327 892 €	237 866 €	257 678 €	nc	nc	nc
Contrat quadriennal	263 625 €	263 625 €	263 625 €	263 625 €	(incl. DGF)	(incl. DGF)	(incl. DGF)	(incl. DGF)	(incl. DGF)	(incl. DGF)	(incl. DGF)	(incl. DGF)	(incl. DGF)	nc
CNL	0 €	8 602 €	8 603 €	8 603 €	0 €	0 €	0 €	0 €	0 €	0 €	0 €	0 €	0 €	nc
Conseil Savoie Mont Blanc								90 000 €	90 000 €	90 000 €	90 000 €	90 000 €	90 000 €	90 000 €
Autres recettes de fonctionnement	120 097 €	112 596 €	127 803 €	106 046 €	123 446 €	187 946 €	118 746 €	118 576 €	97 593 €	138 654 €	139 443 €	nc	nc	nc
Total	900 595 €	879 491 €	927 095 €	909 274 €	938 696 €	945 412 €	862 746 €	783 883 €	749 412 €	740 254 €	746 575 €	nc	nc	nc
Recettes d'investissement														nc
Etat	0 €	0 €	0 €	0 €	0 €	0 €	0 €	0 €	0 €	0 €	0 €	nc	nc	nc
Région	21 275 €	42 550 €	63 825 €	21 275 €	56 000 €	0 €	0 €	0 €	0 €	0 €	0 €	0 €	nc	nc
Autres recettes d'investissement	0 €	0 €	0 €	0 €	0 €	0 €	0 €	0 €	0 €	0 €	nc	nc	nc	nc
Total	21 275 €	42 550 €	63 825 €	21 275 €	56 000 €	0 €	0 €	0 €	0 €	0 €	0 €	0 €	0 €	nc
Capacité d'autofinancement	87 974 €	63 114 €	43 810 €	33 013 €	32 066 €	29 467 €	32 955 €	33 913 €	(géré USMB)	(géré USMB)	(géré USMB)	(géré USMB)	(géré USMB)	(géré USMB)
Dépenses de fonctionnement														
Dépenses documentaires	529 632 €	563 502 €	588 335 €	610 530 €	607 398 €	604 077 €	561 234 €	426 561 €	432 949 €	370 943 €	387 129 €	404 348 €	507 827 €	492 070 €
Dépenses informatiques														116 615 €
Autres dépenses de fonctionnement	340 763 €	333 832 €	276 441 €	236 956 €	240 088 €	298 081 €	295 978 €	262 017 €	226 463 €	279 311 €	266 974 €	242 309 €	239 867 €	82 277 €
Total	870 395 €	897 334 €	864 776 €	847 486 €	858 091 €	902 158 €	857 212 €	688 578 €	659 412 €	650 254 €	654 103 €	646 657 €	747 694 €	690 962 €
Dépenses d'investissement														
Dépenses documentaires sur budget université	9 723 €	26 036 €	25 665 €	12 591 €	76 297 €	49 099 €	31 542 €	33 546 €	32 664 €	9 974 €	15 357 €	104 135 €	85 588 €	61 592 €
Dépenses documentaires par centre														
BU Jacob	189 500 €	191 200 €	177 832 €	189 266 €	168 438 €	158 518 €	143 958 €	154 097 €	156 071 €	134 298 €	152 884 €	156 869 €	183 963 €	186 849 €
BU Bourget	126 457 €	109 490 €	114 254 €	97 570 €	103 219 €	100 501 €	87 901 €	67 542 €	67 926 €	58 812 €	53 959 €	61 686 €	71 433 €	82 389 €
BU Annecy	101 036 €	109 656 €	114 540 €	110 253 €	117 728 €	104 230 €	92 252 €	62 673 €	47 492 €	38 335 €	28 685 €	47 390 €	60 699 €	52 665 €
Documentation transversale	112 638 €	153 156 €	181 709 €	213 441 €	218 013 €	240 828 €	237 123 €	142 249 €	161 459 €	139 498 €	151 601 €	138 402 €	191 732 €	170 167 €
Licence nationale ScienceDirect								139 693 €	35 674 €	95 777 €	95 777 €	95 777 €	95 777 €	83 633 €
Total	529 632 €	563 502 €	588 335 €	610 530 €	607 398 €	604 077 €	561 234 €	566 254 €	468 623 €	466 720 €	482 906 €	500 125 €	603 604 €	575 703 €
Dépenses documentaires par nature														
Documentation numérique	100 137 €	198 965 €	243 188 €	302 997 €	285 459 €	313 261 €	296 114 €	177 329 €	201 667 €	166 839 €	204 448 €	199 583 €	264 390 €	237 794 €
Licence nationale ScienceDirect								139 693 €	35 674 €	95 777 €	95 777 €	95 777 €	95 777 €	83 633 €
Périodiques papier	228 084 €	141 732 €	150 388 €	111 702 €	121 155 €	104 057 €	121 201 €	93 872 €	83 915 €	86 586 €	91 153 €	76 109 €	78 449 €	81 867 €
Livres	200 681 €	222 630 €	194 759 €	195 831 €	195 334 €	177 319 €	137 724 €	139 230 €	137 917 €	111 134 €	84 002 €	114 064 €	148 971 €	150 981 €
Cartes	0 €	0 €	0 €	0 €	2 457 €	8 809 €	4 955 €	15 686 €	8 872 €	5 344 €	5 504 €	12 956 €	12 997 €	16 565 €
Autres documents	730 €	175 €	0 €	0 €	2 993 €	631 €	1 240 €	444 €	578 €	1 040 €	2 022 €	1 636 €	3 020 €	4 863 €
Total	529 632 €	563 502 €	588 335 €	610 530 €	607 398 €	604 077 €	561 234 €	566 254 €	468 623 €	466 720 €	482 906 €	500 125 €	603 604 €	575 703 €

	2007	2008	2009	2010	2011	2012	2013	2014	2015	2016	2017	2018	2019	2020
Ressources documentaires														
Documentation numérique														
Titres de périodiques électroniques	29 735	32 000	35 000	37 000	50 000	50 000	48 000	52 666	52 666	52 817	50 000	50 000	50 000	92797
Sessions sur le site web du SCD	92 754	167 353	172 251	177 056	196 056	256 965	280 498	304 495	330 353	311 037	358 062	418 551	411 106	
BU Jacob														
Livres (ml)	3 162	3 222	3 222	2 634	2 574	2 552	2 452	2 361	2 473	2 509	2 792	2 810	2 849	2 856
- dont libre accès	1 584	1 692	1 700	1 436	1 450	1 400	1 207	1 240	1 272	1 290	1 392	1 410	1 449	1 410
Livres (volumes)	122 387	125 297	125 297	125 256	123 185	122 118	121 552	119 387	120 874	122 576	112 659	113 279	115 619	116 299
Périodiques (ml)	1 156	1 181	1 206	845	865	770	737	774	720	720	720	720	720	720
- dont libre accès	110	110	110	124	123	120	76	74	59	59	60	60	60	60
Périodiques (titres morts ou vivants)	1 034	996	996	979	973	866	826	800	806	819	814	814	814	1 081
Thèses (ml)	95	95	95	90	90	90	88	88	88	88	88	88		126
Thèses (volumes)	2 326	2 342	2 368	2 392	2 394	2 394	2 394	1 994	2 000	2 000	2 000	2 000	1 688	972
Thèses (titres sur microformes)	47 996	51 717	55 710	56 709	58 566	59 500	60 616	60 616	60 000	60 000	60 000	60 000	60 000	60 000
Total collection (ml)	4 413	4 498	4 523	3 569	3 529	3 412	3 277	3 223	3 281	3 317	3 600	3 618	3 569	3 702
BU Bourget														
Livres (ml)	1 359	1 435	1 495	1 540	1 574	1 557	1 587	1 593	1 593	1 593	1 099	1 099	1 099	1 099
- dont libre accès	783	845	900	945	976	970	970	1 000	1 000	1 000	790	790	790	790
Livres (volumes)	41 059	43 053	44 855	46 416	47 224	46 705	46 588	45 500	45 968	46 000	52 788	52 637	51 654	41 343
Périodiques (ml)	690	690	740	783	789	795	802	807	807	800	521	521	521	521
- dont libre accès	216	216	180	90	90	90	94	100	100	100	47	47	47	47
Périodiques (titres morts ou vivants)	641	692	726	649	656	752	758	887	899	863	654	654	461	866
Thèses (ml)	92	157	160	90	95	99	100	100	100	100	100	100	100	100
Thèses (volumes)	4 989	5 513	4 782	5 714	5 814	5 959	5 978	5 978	5 978	5 978	1 194	1 192	1 451	1 214
Thèses (titres sur microformes)	114 851	118 115	121 563	123 195	126 634	129 427	132 000	142 963	142 963	143 907	143 907	143 907	143 907	143 907
Total collection (ml)	2 141	2 282	2 395	2 413	2 458	2 451	2 489	2 500	2 500	2 493	1 720	1 720	1 720	1 720
Cartes (titres)				2 279	2 319	2 602	2 683	2 770	2 849	2 900	1 763	3 022	4 235	4 343
Cartes (exemplaire)				13 382	13 877	16 397	17 204	17 851	18 303	18 500	15 721	21 883	26 998	27 393
BU Annecy														
Livres (ml)	642	664	690	690	690	690	715	726	720	725	694	695	582	893
- dont libre accès	609	631	651	651	651	651	686	697	690	695	581	582	469	751
Livres (volumes)	26 298	28 390	29 709	30 721	30 726	31 127	32 499	32 987	32 783	32 997	33 506	33 681	28039	28 047
Périodiques (ml)	150	152	158	158	158	158	158	126	121	121	127	126	127	142
- dont libre accès	20	20	26	26	26	26	26	16	16	11	32	32	33	35
Périodiques (titres morts ou vivants)	293	296	310	312	314	310	315	292	292	275	225	243	251	246
Thèses (ml)	1	1	1	2	2	3	3	3	3	6	6	5	5	5
Thèses (volumes)	16	36	49	59	80	83	90	90	90	99	99	69	70	377
Thèses (titres sur microformes)	0	0	0	0	0	0	0	0	0	0	0	0	0	0
Total collection (ml)	793	817	849	850	850	851	876	855	844	852	827	826	714	1 040
Ensemble SCDBU														
Livres (ml)	5 163	5 321	5 407	4 864	4 838	4 799	4 754	4 680	4 786	4 827	4 585	4 604	4530,15	4848
- dont libre accès	2 976	3 168	3 251	3 032	3 077	3 021	2 863	2 937	2 962	2 985	2 763	2 782	2708,15	2951
Livres (volumes)	189 744	196 740	199 861	202 393	201 135	199 950	200 639	197 874	199 625	201 573	198 953	199 597	195312	185689
Périodiques (ml)	1 996	2 023	2 104	1 786	1 812	1 723	1 697	1 707	1 648	1 641	1 368	1 367	1368	1383
- dont libre accès	346	346	316	240	239	236	196	190	175	170	139	139	140	142
Périodiques (titres morts ou vivants)	1 968	1 984	2 032	1 940	1 943	1 928	1 899	1 979	1 997	1 957	1 693	1 711	1526	2193
Thèses (ml)	187	252	255	180	185	189	188	188	188	188	188	188	100	226
Thèses (titres)	12 478	13 176	12 557	12 970	13 046	13 152	13 126	12 652	12 764	12 805	7 779	7 796	7669,15	7034
Thèses (titres sur microformes)	165 823	173 000	180 524	182 936	188 277	191 948	195 479	206 516	205 925	206 892	206 670	206 689	206615,15	206858
Evolution des collections														
BU Jacob														
Acquisition livres français (volumes)	3 142	2 994	2 413	2 459	2 455	2 295	1 863	2 299	2 417	1 914	1 614	2 221	2400	2176
Acquisition livres étrangers (volumes)	107	381	249	382	298	136	96	109	145	195	218	135	246	123
Elimination livres (volumes)	844	909	2 876	3 000	5 065	3 768	4 334	5 139	1 075	687	846	1 652	1064	1690
Abonnements périodiques français en cours	363	352	351	327	312	293	274	215	215	214	200	164	157	155
Abonnements périodiques étrangers en cours	160	147	148	116	118	105	89	67	66	63	66	57	59	57
BU Bourget														
Acquisition livres français (volumes)	1 849	2 033	1 969	1 662	1 530	1 673	1 050	858	1 074	1 002	706	803	1104	1251
Acquisition livres étrangers (volumes)	25	111	36	128	56	93	43	34	33	28	16	53	37	16
Elimination livres (volumes)	280	150	592	229	802	2 285	1 357	1 648	639	2 298	2 820	851	1730	1297
Abonnements périodiques français en cours	104	105	110	102	109	104	95	95	94	95	101	93	92	92
Abonnements périodiques étrangers en cours	43	33	31	25	28	25	27	23	24	24	21	14	11	12
Acquisitions cartes (titres)					6	98	58	87	79	37	52	233	106	120
Acquisitions cartes (exemplaires)					85	585	257	647	452	450	714	938	868	515

	2007	2008	2009	2010	2011	2012	2013	2014	2015	2016	2017	2018	2019	2020
BU Annecy														
Acquisition livres français (volumes)	2 007	2 670	2 617	2 585	2 910	2 522	2 235	1 884	1 407	932	631	1 591	1 615	1 125
Acquisition livres étrangers (volumes)	75	23	30	28	37	24	45	35	30	29	4	126	247	103
Élimination livres (volumes)	2 189	628	1 328	1 609	2 953	2 155	908	1 312	1 741	747	3 625	1 495	6 429	2036
Abonnements périodiques français en cours	122	123	136	126	127	126	118	95	86	78	79	83	91	85
Abonnements périodiques étrangers en cours	28	26	27	23	24	23	20	12	10	13	10	10	12	10
Documentation transversale														
Acquisition livres français (volumes)	56	165	46	34	41	38	45	37	42	49	39	12	0	0
Acquisition livres étrangers (volumes)	0	0	0	0	0	1	0	0	0	1	0	0	0	0
Élimination livres (volumes)	0	0	0	0	0	0	0	0	0	0	0	0	0	0
Abonnements périodiques français en cours	21	15	15	14	14	13	12	13	13	11	0	0	0	0
Abonnements périodiques étrangers en cours	0	0	0	0	0	0	0	8	0	0	0	0	0	0
Ensemble SCDBU														
Acquisition livres français (volumes)	7 054	7 862	7 045	6 740	6 936	6 528	5 193	5 078	4 940	3 897	2 990	4 627	5 119	4 552
Acquisition livres étrangers (volumes)	207	515	315	538	391	254	184	178	208	253	238	314	530	242
Élimination livres (volumes)	3 313	1 687	4 796	4 838	8 820	8 208	6 599	8 099	3 455	3 732	6 663	2 481	8 405	3 456
Abonnements périodiques français en cours	610	595	612	569	562	536	499	418	408	398	380	340	340	332
Abonnements périodiques étrangers en cours	231	206	206	164	170	153	136	110	100	100	97	81	82	79
Total abonnements périodiques en cours	841	801	818	733	732	689	635	528	508	498	477	421	422	411
Activité														
Ouverture (heures par semaine)														
BU Jacob	54h00	54h00	54h00	54h00	54h00	54h00	54h00	54h00	54h00	54h00	54h00	54h00	54h00	54h00
BU Bourget	47h30	47h30	53h00	53h00	53h00	53h00	53h00	53h00	54h00	54h00	54h00	54h00	54h00	54h00
BU Annecy	47h30	52h30	55h00	55h00	55h00	53h00	54h00	54h00	54h00	54h00	48h00	48h00	54h00	54h00
Ouverture (heures par an)														
BU Jacob	2 142	2 232	2 212	2 260	2 197	2 249	2 215	2 242	2 233	2 214	2 257	2 183	2 207	1 296
BU Bourget	1 987	1 929	2 096	2 194	2 166	2 209	2 161	2 195	2 212	2 213	2 177	2 188	2 217,5	1 286
BU Annecy	1 987	2 038	2 142	2 270	2 231	2 257	2 200	2 242	2 226	2 212	1 997	1 988	2 057,5	1 218
Ouverture (jours par an)														
BU Jacob	221	216	218	222	217	220	217	218	217	220	220	214	212	143
BU Bourget	221	216	218	222	217	220	217	218	217	220	213	215	212	141
BU Annecy	221	216	218	222	217	220	217	218	217	220	201	212	212	123
Entrées														
BU Jacob	225 367	203 264	196 161	170 394	172 126	179 648	173 135	178 478	175 237	158 329	167 015	188 168	205 892	71 763
BU Bourget	134 217	118 841	104 504	105 626	109 203	109 810	99 301	107 513	121 192	124 648	131 712	150 812	153 932	61 634
BU Annecy	44 424	39 753	38 983	40 085	39 824	37 036	35 855	36 045	26 411	29 450	56 293	71 935	95 098	35 335
Total	404 008	361 858	339 648	316 105	321 153	326 494	308 291	322 036	322 840	312 427	355 020	410 915	454 922	168 732
Communications sur place														
BU Jacob	5 639	4 450	1 960	1 651	809	441	343	133	494	507	431	431	385	127
BU Bourget	145	121	120	145	163	133	165	145	0	125	177	204	136	81
BU Annecy	122	33	34	52	31	87	31	31	0	18	7	14	55	22
Total	5 906	4 604	2 114	1 848	1 003	661	539	309	494	650	615	649	576	230
Prêts														
BU Jacob	49 927	45 576	43 139	37 268	35 637	38 168	36 309	35 940	38 004	35 260	33 820	34 449	34 204	17 372
BU Bourget	21 181	18 360	17 649	15 813	15 624	16 143	16 645	17 754	18 850	17 333	19 621	17 788	18 030	12 197
BU Annecy	15 946	15 652	14 203	13 797	13 062	13 673	13 665	12 653	11 007	10 342	10 739	10 150	10 569	5 661
Total	87 054	79 588	74 991	66 878	64 323	67 984	66 619	66 347	67 861	62 935	64 180	62 387	62 803	35 230
PEB														
PEB fournisseur : demandes reçues	873	781	540	560	539	556	455	446	407	401	432	554	323	230
PEB fournisseur : demandes satisfaites	739	651	442	492	480	460	391	408	370	382	382	528	311	209
PEB demandeur : demandes émises	1 687	1 108	1 053	1 177	1 134	1 084	714	562	342	354	346	396	607	329
PEB demandeur : demandes satisfaites	1 577	1 032	973	1 068	1 054	915	616	502	335	327	340	375	562	263

	2007	2008	2009	2010	2011	2012	2013	2014	2015	2016	2017	2018	2019	2020
Formation des usagers														
Formations : visites (nombre)														
BU Jacob	58	52	38	50	45	58	92	187	73	68	77	56	155	90
BU Bourget	27	2	16	27	38	48	61	57	nc	61	141	33	122	58
BU Annecy	76	78	62	96	72	66	77	70	nc	17	52	66	67	20
Total	161	132	116	173	155	172	230	314	nc	146	270	155	344	168
Formations : visites (nb étudiants)														
BU Jacob	589	605	523	668	695	936	763	1 436	857	688	789	547	945	920
BU Bourget	671	25	142	635	514	723	920	833	nc	361	1395	678	879	742
BU Annecy	1 023	1 022	697	1 144	984	720	1 288	1 223	nc	139	759	765	775	282
Total	2 283	1 652	1 362	2 447	2 193	2 379	2 971	3 492	nc	1 188	2 943	1 990	2 599	1 944
Formations (heures)														
BU Jacob	57	71	128	160	140	288	342	378	353	360	336	315	316	111
BU Bourget	27	40	45	16	11	113	145	226	241	288	295	221,5	329	82
BU Annecy	14	18	0	0	53	65	213	173	109	98	135	167	148	23
Total	98	129	173	176	204	465	700	777	703	746	766	704	793	216
Formations (étudiants formés L)														
BU Jacob	632	750	561	567	584	877	794	955	921	1266	1149	1086	1254	1126
BU Bourget	24	33	26	26	23	826	1 050	999	1 051	1509	1516	1389	1415	773
BU Annecy	0	20	0	0	398	361	1 495	1 223	815	737	1238	1018	874	282
Total	656	803	587	593	1 005	2 064	3 339	3 177	2 787	3 512	3 903	3 493	3 543	2 181
Formations (étudiants formés M)														
BU Jacob	79	142	78	138	78	404	302	446	434	379	470	404	339	38
BU Bourget	0	10	10	0	0	43	17	111	130	90	87	184	159	18
BU Annecy	94	89	0	0	102	242	208	198	116	88	107	130	132	48
Total	173	241	88	138	180	689	527	755	680	557	664	718	630	104
Formations (étudiants formés D)														
BU Jacob	0	0	0	0	0	0	0	0	0	0	4	5	4	nc
BU Bourget	10	18	27	20	0	16	0	0	3	6	0	0	0	nc
BU Annecy	0	0	0	0	0	0	0	0	0	0	5	2	2	nc
Total	10	18	27	20	0	16	0	0	3	6	9	7	6	7

Université Savoie Mont Blanc
Service Commun de la Documentation et des Bibliothèques Universitaires
Site de Jacob-Bellecombette - Bâtiment 15 (Bibliothèque)
BP 1104
73011 Chambéry cedex

<https://www.univ-smb.fr/bu/>

contact-scd@univ-smb.fr

+33 (0)4 79 75 91 13

Rapport d'activité 2019 et 2020

Responsable de publication : Mehdi Mokrane

Réalisation : Guillaume Jouan

Image de couverture : (CC BY-NC [s. n.]

Version provisoire juin 2021