

## RESTITUTION DE L'ANALYSE DU QUESTIONNAIRE À DESTINATION DES ÉTUDIANTS SUR LEUR SITUATION ET LEURS CONDITIONS D'ÉTUDES DURANT LA PÉRIODE DE CONFINEMENT DE L'ÉPIDÉMIE DE COVID-19

JUIN 2020

Ce questionnaire en ligne et anonyme, diffusé au travers de la plateforme de soutien des étudiants du 20 avril au 3 mai 2020 avait pour finalité de mieux connaître les situations dans lesquelles se trouvaient les étudiants après quatre semaines de continuité pédagogique et de confinement dû à l'épidémie de COVID-19.

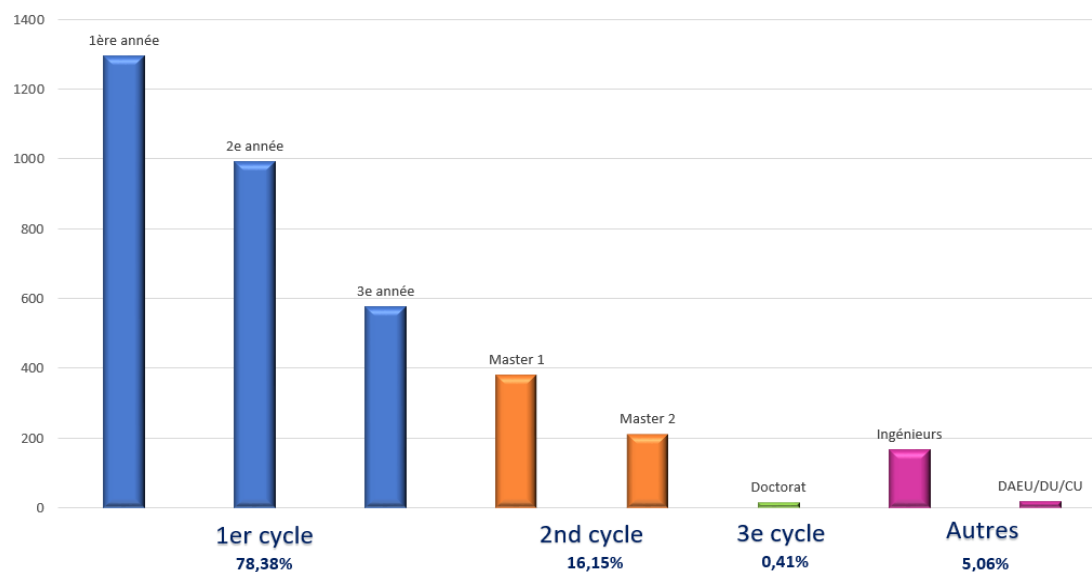
3654 réponses ont été obtenues, dont 48 à la version anglaise du questionnaire.

Le temps moyen consacré au questionnaire était de 7'55.

### Profil des répondants :

- 27,1% de L1
- 20,8% de L2
- 35,5% de primo entrants (DUT1, L1, PEIP1, DEUST1) 1296 étudiants
- 78,38% d'étudiants de premier cycle (DUT, DEUST, LP, L, PEIP) 2864 étudiants
- 20,3% d'étudiants de filières technologiques ou professionnalisantes (DUT, DEUST, LP, ingé)

### Profils des répondants



### Le confinement :

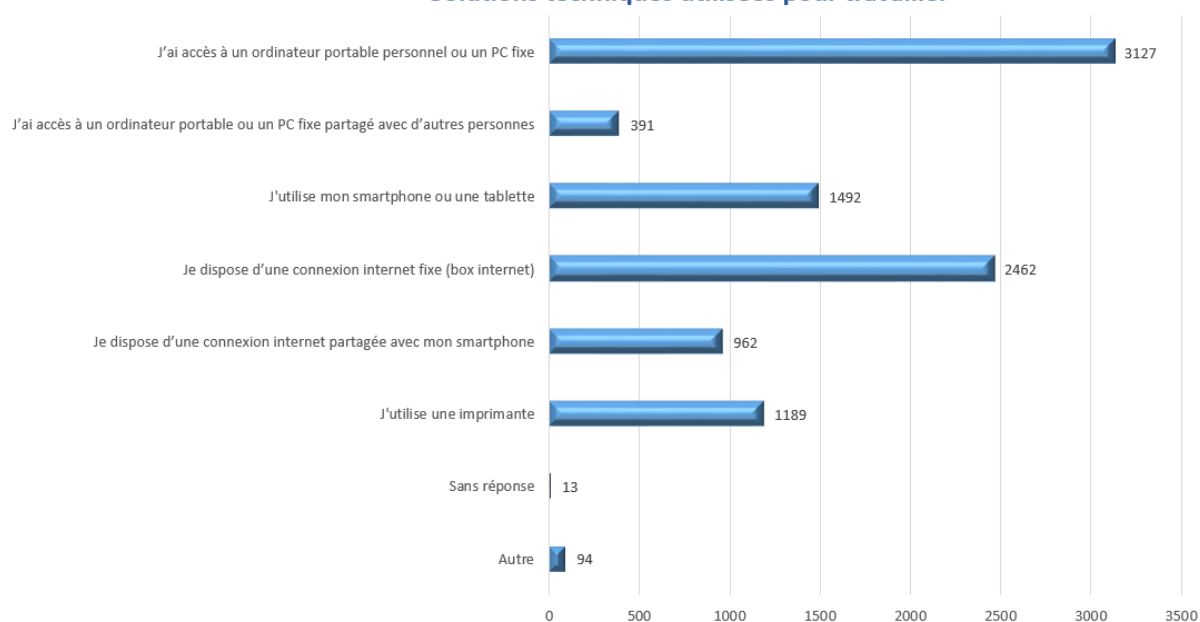
- 55% des étudiants se sont éloignés de leur campus, 37% se trouvaient à moins d'1h de transport en commun, 2% résidaient à l'étranger. 203 étudiants localisés sur le campus

- 91% ont été confinés avec des personnes de leur famille ou de leur entourage (contexte connu pour eux) et pourtant 68,8% disent se sentir isolés par le confinement (relations sociales ou accès internet). Le sentiment d'isolement n'est pas uniquement lié à la solitude
- 71,2% disposent d'un espace de travail (individuel ou partagé) leur permettant de se concentrer (les difficultés signalées peuvent concerner le bruit, l'éloignement de la famille, des enfants ou frères et sœurs à charge, une activité salariée, le matériel informatique, la connexion, le stress, le voisinage)

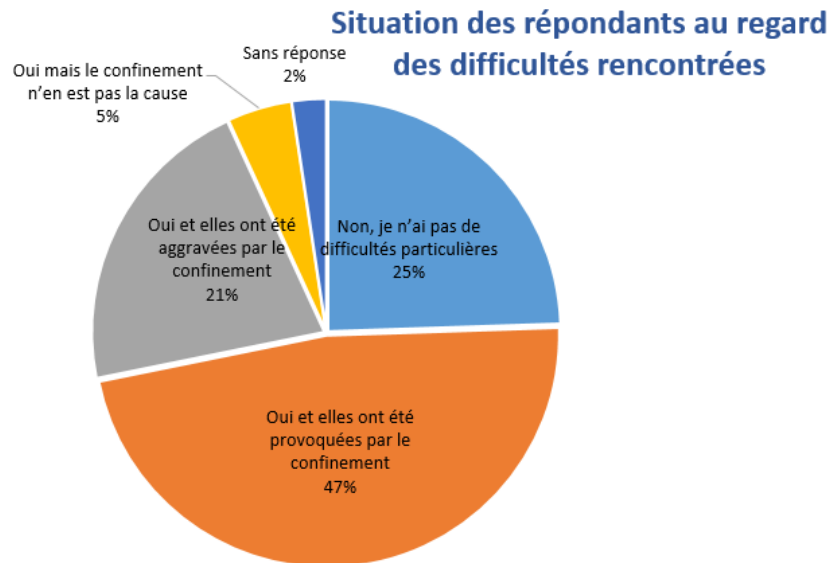
## Les conditions d'apprentissage

- 85,6% disposent de leur propre matériel informatique (80% pour les L1)
- 26,3% des étudiants utilisent leur smartphone pour se connecter à internet)
- 32,5% utilisent une imprimante pour réaliser leurs activités d'apprentissage

### Solutions techniques utilisées pour travailler



## Les difficultés rencontrées

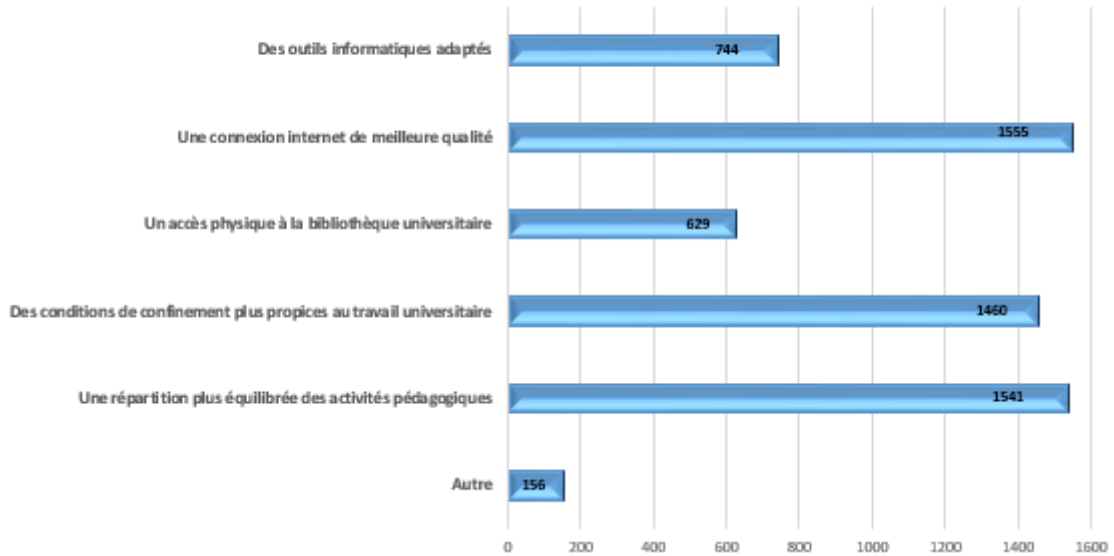


- 73,2% (2673) des étudiants ont mentionné des difficultés (parmi eux, 64,7% indiquent qu'elles sont apparues à cause du confinement)
- 72,8% (2659) des étudiants ont indiqué au moins une difficulté (financière, de santé, psychologique, d'apprentissage ou autres)
- La grande majorité des difficultés sont d'ordre psychologique (44,2%) ou liées au suivi des apprentissages (manque de motivation, problèmes de concentration, absence de rythme) (46,7 %). 12% expriment les deux à la fois (plus fort taux de réponses multiples).

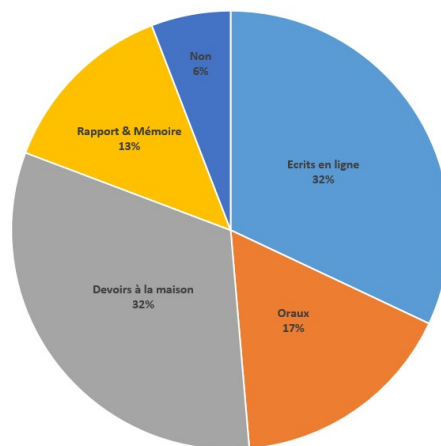
## Activités pédagogiques

- 64,6% des répondants ont trouvé les activités pédagogiques proposées appropriées
- Les devoirs à déposer arrivent en tête des activités (57,2%)
- Trois éléments auraient permis de mieux suivre les activités : une répartition plus équilibrée des activités (42,2%), de meilleures conditions d'accès à internet (42,6%), des conditions de confinement plus propices (39,9%)
- 89% déclarent avoir eu des évaluations à distance pendant le confinement (questionnaires en ligne ou devoirs à la maison)
- 31,3% (1145 étudiants) ont été évalués par des oraux (et seuls 24,3% d'entre eux pensent que c'est approprié)

## Éléments qui vous auraient permis de mieux suivre les activités pédagogiques proposées



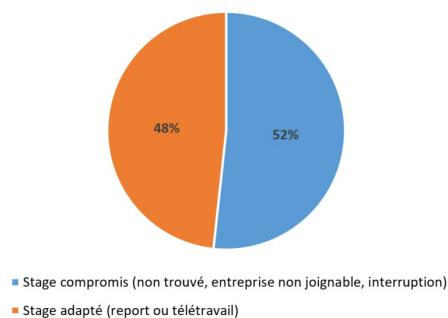
### Participation à des évaluations à distance



## Stages

Sur les 1135 répondants ayant déclaré être concernés par un stage au semestre pair, plus de la moitié d'entre eux ont déclaré être en difficulté à la date du questionnaire.

### Impact de la crise sanitaire sur les stages



## Information et lien social

- Majoritairement, les étudiants gardent le contact entre eux par le biais des réseaux sociaux (75,1%)
- Les réseaux sociaux de l'USMB sont peu utilisés (7,1%)
- Les échanges institutionnels (scolarité 46,1%, équipes pédagogiques 55,1%, présidence 49,2%) sont suivis.

## Commentaires libres : 622 commentaires libres

- L'insatisfaction sur la communication de la part de l'université et des composantes est un point récurrent, en particulier sur les modalités d'évaluation (rappel : enquête menée du 20/4 au 3/5). Les mails reçus n'ont pas répondu à leurs attentes, étaient en décalage avec la situation qu'ils vivaient (sensation d'abandon ou d'absence d'écoute) ou se sont révélés contradictoires. La communication a été jugée trop tardive. Beaucoup disent avoir apprécié cette enquête et le fait qu'on les interroge sur leur situation.
- Certains étudiants rencontrent des difficultés matérielles pour accéder aux cours ou aux évaluations. Ils sont mis en difficulté par la multiplication des applications et des outils (l'utilisation d'un seul média de cours est souhaitée), par la charge de travail ainsi que par l'impossibilité de bénéficier d'un environnement de travail favorable. Les étudiants regrettent l'absence de sondage préalable aux tests en ligne auprès des étudiants visant à connaître leur capacité à effectuer ces épreuves (matériel/connexion).
- Ils témoignent de difficultés de concentration liées au contexte de confinement (environnement, distraction, ...), ainsi que de la difficulté à s'organiser et à se motiver en l'absence du rythme pédagogique habituel et de l'absence d'information sur leurs modalités d'examen.
- Les commentaires libres soulignent des difficultés d'apprentissage liées au stress, ainsi qu'à l'anxiété ou à la souffrance ressentie).
- Les étudiants sont demandeurs d'un suivi pédagogique adapté au distanciel, notamment pour les parcours de réussite. Des commentaires relèvent une écoute très attentive de la part des enseignants.
- Des étudiants en alternance ont continué à travailler en entreprise durant la période de cours, ce qui complique la situation des cours à distance car il n'y a plus de différenciation entre les cours et le travail.
- Des étudiants s'interrogent sur la valeur des évaluations à distance et notamment sur la fraude potentielle.